




Łączymy globalnie

**ŁĄCZYMY GLOBALNIE.
ŁĄCZYMY ODPOWIEDZIALNIE.**

Raport społecznej odpowiedzialności biznesu
TELE-FONIKI Kable S.A. za rok 2017





| | |
|--|-----------|
| 1. List Prezesa Zarządu | 2 |
| 2. O nas | 4 |
| 2.1. Grupa TELE-FONIKA Kable | 5 |
| 2.2. Globalny zasięg działalności | 12 |
| 2.3. Relacje z otoczeniem | 15 |
| 3. Rozwijamy się w oparciu o najwyższą jakość | 22 |
| 3.1. Innowacyjne produkty | 23 |
| 3.2. Współpraca z dostawcami i klientami | 33 |
| 4. Kierujemy się wartościami | 40 |
| 4.1. Stabilne podstawy zarządcze | 41 |
| 4.2. Etyka i wartości | 44 |
| 5. Nasi pracownicy kluczem do sukcesu | 50 |
| 6. Dbamy o środowisko | 68 |
| 6.1. Zarządzamy naszym wpływem na środowisko naturalne | 69 |
| 6.2. Nasze wyniki środowiskowe | 80 |
| 7. O raporcie | 90 |
| Słownik | 98 |

SPIS TREŚCI

1. LIST PREZESA ZARZĄDU

[102-14]

SZANOWNI PAŃSTWO,

TELE-FONIKA Kable S.A. od ponad 25 lat jest obecna na rynkach Polski i całego świata. Stabilna strategia rozwoju oparta na pełnym zróżnicowaniu rynków zbytu pozwoliła na ugruntowanie pozycji spółki w światowej czołówce firm branży kablowej.

Naszym głównym celem jest produkcja oraz dostarczanie kabli i przewodów, które będą zaspokajały potrzeby naszych klientów w różnych częściach świata, zarówno przy wysoko zaawansowanych technologicznie projektach, w najtrudniejszych branżach, takich jak górnictwo czy wydobycie ropy i gazu offshore, jak i w skali mikro – w gospodarstwach domowych. Jakość jest naszym priorytetem, ponieważ chcemy bezpiecznie i sprawnie dostarczać sprawdzone technologie, które między innymi podnoszą efektywność energetyczną instalacji przemysłowych i konstrukcji budowlanych. Ponadto nasze kable i przewody poddawane są setkom prób palności w ciągu roku. Posiadamy 380 certyfikatów jakości przyznanych przez 34 centra certyfikujące na całym świecie, a bezpieczeństwo naszych produktów potwierdzają spełnione przez Grupę TFKable wymagania rozporządzenia CPR (w sprawie wyrobów budowlanych).

Jesteśmy świadomi, że nasz sukces biznesowy to ogromna odpowiedzialność wobec naszych pracowników, klientów, dostawców, z którymi współpracujemy oraz środowiska i społeczności, w których funkcjonujemy.

Niniejszy raport jest wyrazem i potwierdzeniem realizacji naszego zobowiązania do rozwoju działalności w sposób zrównoważony, do ciągłego rozwoju innowacji, doskonalenia produkcji wysokiej jakości kabli – przy poszanowaniu zdrowia i w trosce o bezpieczeństwo człowieka – oraz przeciwdziałania negatywnym skutkom zmian klimatycznych.

Zachęcam do lektury,
Monika Cupiał-Zgryzek,
Prezes Zarządu, TELE-FONIKA Kable S.A.

2.

O NAS

2.1. GRUPA TFKABLE

Podstawowe informacje o Grupie TFKable [102-2], [102-7]

Ponad
25 000
konstrukcji kabli
i przewodów

Ponad
3500
pracowników

6
spółek
handlowych

8
zakładów
produkcyjnych

Ponad
500
linii produkcyjnych

Ponad
3 mld PLN
roczna wartość sprzedaży

Ponad
40%
udziału
w rynku w Polsce*
* szacunek Zarządu

4.
miejsce wśród
producentów kabli
w Europie

5.
miejsce wśród
producentów kabli
w powłoce gumowej
na świecie

Ponad
380
międzynarodowych
certyfikatów

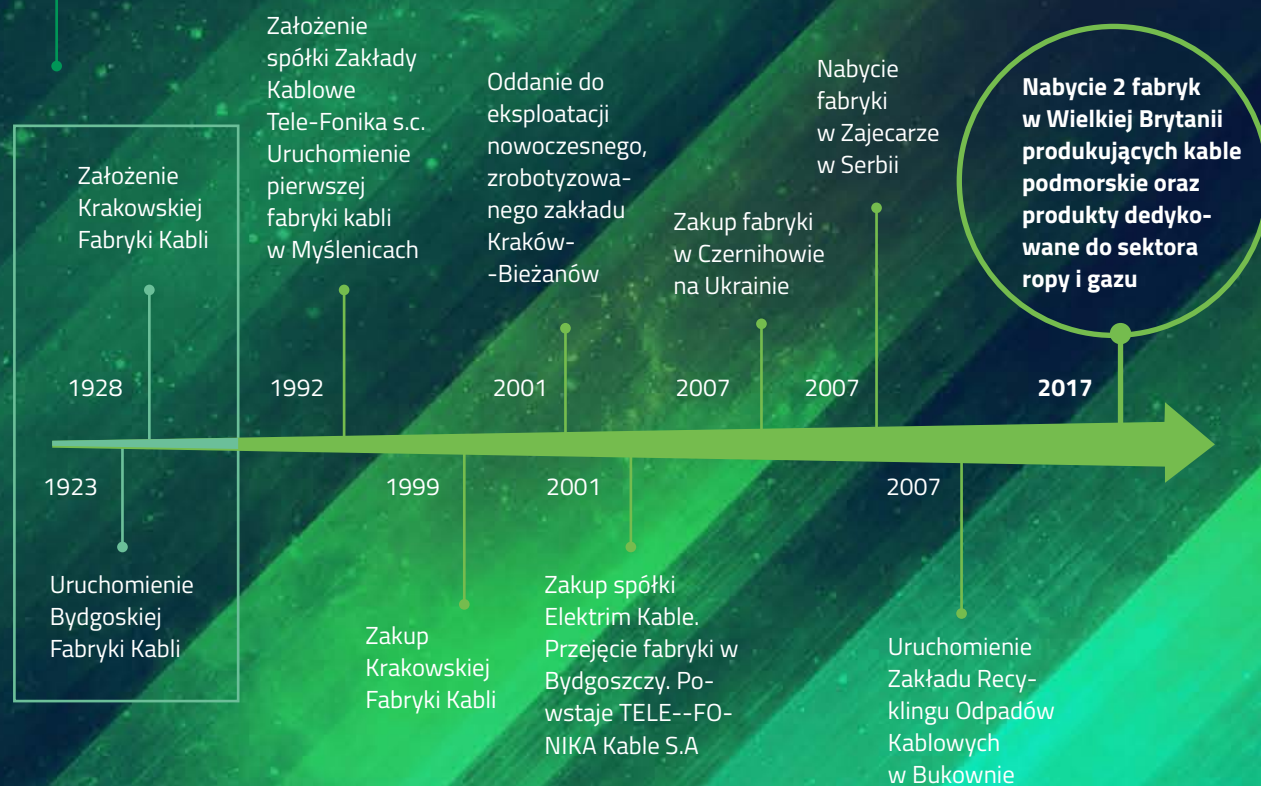
Obecność
w ponad
80
krajach

Wśród
25
największych polskich
eksporterów

Grupa TFKable definiowana jest poprzez wszystkie zakłady produkcyjne zlokalizowane na terenie Europy oraz przedstawicielstwa wraz z siecią dystrybucji, obejmującą obszary międzynarodowych regionów sprzedaży. Przez Zarząd Grupy TFKable rozumie się Zarząd TELE-FONIKA Kable S.A., będącej spółką dominującą w ramach Grupy Kapitałowej.

Pod względem wielkości produkcji Grupa TFKable jest czwartym producentem wysokiej jakości zaawansowanych technologicznie kabli i przewodów w skali Europy. Jest też ich największym wytwórcą w Polsce – ma prawie 40% udziału w krajowym rynku.

Nasze doświadczenie sięga początków XX wieku. Nasza fabryka Kraków-Wielicka, którą nabyliśmy w 1999 r. jako Krakowską Fabrykę Kabli, działała już przed II Wojną Światową. Powstała w 1928 r. i przez 60 lat była największym w Polsce wytwórcą kabli i przewodów elektroenergetycznych. Z kolei Bydgoska Fabryka Kabli, którą dzięki przejściu spółki Elektrim Kable S.A. kupiliśmy w 2001 r., została uruchomiona już w 1923 r. Spółka Zakłady Kablowe TELE-FONIKA s.c. powstała w 1992 r. w Myślenicach. Wraz z konsolidacją rynku zostały poszanosowane doświadczenie oraz kompetencje pracowników z przejmowanych zakładów. Dzięki temu w ciągu 25 lat z rodzinnej firmy z jedną fabryką i dystrybucją kabli na rynek krajowy przekształciliśmy się w grupę spółek z 8 zakładami produkcyjnymi w Polsce i za granicą oraz eksportem innowacyjnych kabli i przewodów w skali globalnej.

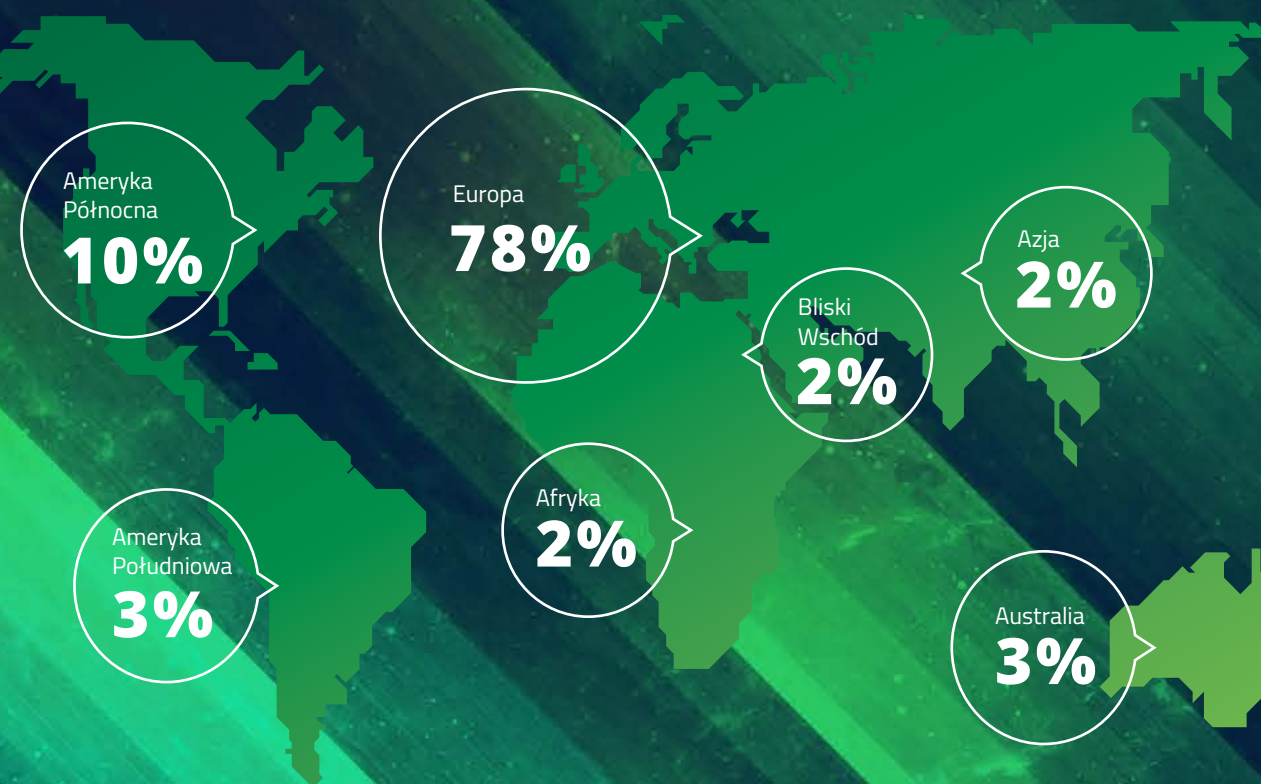


Asortyment Grupy TFKable obejmuje ok. **25 000 typów kabli i przewodów**. Główne rodzaje naszych produktów to:

- kable niskich napięć,
- kable średnich i wysokich napięć,
- przewody,
- kable w izolacji gumowej,
- kable telekomunikacyjne,
- kable światłowodowe oraz kable optyczne.

Nasze wyroby trafiają do ponad **2000 klientów z 80 krajów leżących w 7 regionach świata**. Do naszych kluczowych rynków zbytu należą: Polska, Niemcy, Wielka Brytania, kraje Ameryk – Północnej i Południowej oraz państwa nadbałtyckie i nordyckie.

Sprzedaż w podziale geograficznym w 2017 r.



Produkty kierujemy przede wszystkim do **sieci dystrybucji, która obejmuje ok 65% stałych klientów, a także do sektora energetycznego, branży wydobywczej i branży telekomunikacyjnej.**

Pozytywnie wpływamy na polską gospodarkę. **40% surowców**, z których produkujemy nasze kable, pochodzi od sprawdzonych krajowych dostawców. Przyczyniamy się w ten sposób do tworzenia **wartości dodanej polskiej gospodarki** – nowych miejsc pracy i wyższych dochodów gospodarstw domowych. [102-1]
W skład Grupy TFKable wchodzi kilkanaście jednostek o profilu produkcyjnym i handlowym oraz zakład recyklingu.

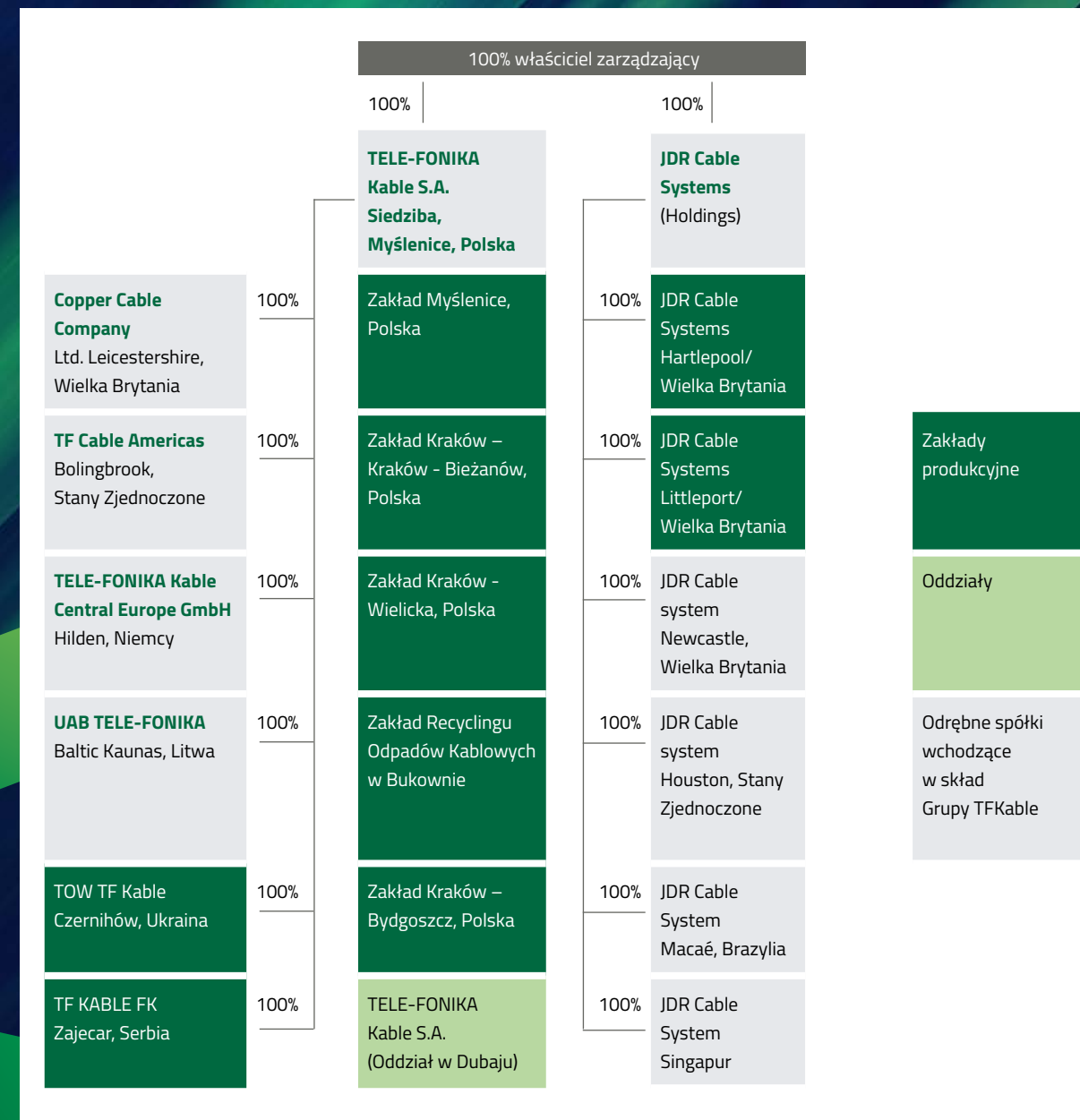
Grupę TFKable tworzy:

- 5 spółek odpowiedzialnych za dystrybucję kabli i przewodów w kluczowych regionach sprzedaży (1 w kraju i 4 za granicą),
- 6 zakładów produkcyjnych (4 w Polsce, 1 na Ukrainie i 1 w Serbii),
- Zakład Recyklingu Odpadów Kablowych,
- JDR Cable Systems (Holdings) – spółka składająca się z 2 zakładów produkcyjnych w Wielkiej Brytanii oraz 4 jednostek o profilu usługowym i handlowym.

W efekcie wdrażania strategii stabilnego rozwoju 29 sierpnia 2017 r. do Grupy TFKable dołączyła brytyjska spółka JDR Cable Systems – lider w produkcji i dostarczaniu rozwiązań przesyłowych dla energetyki wiatrowej morskiej oraz sektora ropy i gazu.



Grupa TFKable



[102-5] [102-3] TELE-FONIKA Kable jest spółką akcyjną, której jedynym akcjonariuszem i właścicielem jest Bogusław Cupiał. Siedziba TELE-FONIKI Kable S.A. mieści się w Myślenicach przy ul. Hipolita Cegielskiego 1.

[102-4] Nasze fabryki mają następujące specjalizacje produkcyjne:

Zakład Kraków-Wielicka – produkcja kabli i przewodów elektroenergetycznych o napięciu od 1 kV do 30 kV, w izolacji gumowej. Produkty te znajdują zastosowanie w przemyśle wydobywczym i na farmach wiatrowych. W fabryce Kraków-Wielicka wytwarzamy też kable i przewody bezhalogenowe instalowane wewnątrz budynków oraz przewody sygnalizacyjne i sterownicze do specjalnych zastosowań. W zakładzie funkcjonuje Laboratorium Prób Ogniowych wyposażone w aparaturę pozwalającą na przeprowadzanie badań kabli i przewodów, od rozprzestrzeniania płomienia na pojedynczych próbkach po badania nad rozprzestrzenianiem płomienia na wiązkach, wraz ze sprzętem do badania gęstości emitowanych dymów oraz emisji korozyjnych gazów.

Zakład Kraków-Bieżanów – w tym nowoczesnym, zrobotyzowanym zakładzie, oddanym do eksploatacji w 2001 r., produkujemy giętkie żyły wielodrutowe, żyły masowe aluminiowe, przewody napowietrzne z aluminium stopowego, przewody trakcyjne dla szybkich kolei typu trolley oraz przewody w PVC do powszechnych zastosowań. Przewody napowietrzne z aluminium i przewody trakcyjne z miedzi srebrzonej są tu wykonywane na zautomatyzowanych liniach technologicznych.

Zakład w Bydgoszczy – dzięki swojej prawie stuletniej specjalizacji oraz 8 liniom technologicznym XLPE i laboratorium jest największym centrum produkcyjnym kabli średnich, wysokich i ekstrawysokich napięć w Europie. W 2006 r. uruchomiliśmy tu produkcję kabli ekstrawysokich napięć, tj. 127/230 kV, realizując pierwsze tego rodzaju zamówienie na zlecenie klienta z Ameryki Południowej. W zakładzie funkcjonuje Laboratorium Wysokich i Ekstrawysokich Napięć z 4 komorami Faradaya – 3 do przeprowadzania badań rutynowych oraz 1 do badania prób typu kabli i systemów kablowych, a także generator udarów z własnym polem badawczym do testów kwalifikacyjnych z systemem probierczym 500 kV i zestawami transformatorów grzewczych 5000 A. W efekcie jesteśmy jednym z nielicznych producentów w Europie, którzy posiadają wysokospecjalistyczną aparaturę do badań kabli.

Zakład w Myślenicach – produkcja kabli telekomunikacyjnych: miedzianych i światłowodowych, a także kabli komputerowych oraz przewodów samochodowych.

Zakład w Zajeczarze (Serbia) – produkcja kabli niskiego i średniego napięcia, kabli sygnalizacyjnych i sterowniczych, kabli telekomunikacyjnych oraz kabli i przewodów bezhalogenowych.

Zakład w Czernihowie (Ukraina) – produkcja kabli niepalnych, samonośnych przewodów napowietrznych, przewodów aluminiowych i miedzianych do 1 kV, w tym przewodów montażowych.

Zakłady w Wielkiej Brytanii – produkcja podmorskich kabli zasilających oraz kabli magistralowych (tzw. umbilicals), które składają się zarówno z kabli energetycznych, jak i do przesyłania mediów. Mają zastosowanie w monitoringu i sterowaniu oraz w konstrukcjach offshore i onshore.

STRATEGICZNE FILARY ROZWOJU

Nasz model biznesowy zakłada tworzenie wartości dla klientów w oparciu o dalsze rozbudowywanie i wykorzystywanie potencjału 4 kluczowych zasobów firmy nazywanych **strategicznymi filarami jej rozwoju**.

| Filar 1. Commodity | Filar 2. Kable specjalistyczne | Filar 3. Projekty, tzn. kompletne rozwiązania | Filar 4. Akwizycje |
|---|---|--|---|
| Rozwój w tej sferze polega na zarządzaniu relacjami z wieloma dostawcami Grupy TFKable w sposób, który zapewnia firmie optymalną/korzystną cenę surowców, przy jednoczesnym ograniczeniu ryzyka zakłócenia płynności dostaw i procesu produkcji. Strategia ta umożliwia stałe powiększanie wolumenu sprzedaży wyrobów. Celem jest umacnianie przez Grupę TFKable pozycji lidera na kluczowych rynkach oraz zwiększenie efektywności kosztowej i procesowej, co pozwala utrzymać przewagę konkurencyjną. | Nasze cele w tym obszarze koncentrują się na selektywnym rozwoju produkcji oraz sprzedaży kabli i przewodów klientom działającym w atrakcyjnych – z perspektywy Grupy TFKable – segmentach rynku. | Rozwój w tej dziedzinie oznacza kontynuację produkcji i sprzedaży kabli wysokich napięć (HV) i ekstrawysokich napięć (EHV) wraz z akcesoriami oraz dalszą współpracę z klientami, którym dostarczamy kable podmorskie. | Rozwój w tym obszarze polega na przejmowaniu podmiotów w atrakcyjnych dla Grupy TFKable segmentach rynku z uwzględnieniem dywersyfikacji geograficznej. |

NASZE WYNIKI W 2017 R.

Wartość ekonomiczna* wytworzona przez TELE-FONIKĘ Kable S.A. w 2017 r. [201-1], [102-7]

| Przychody | Koszty operacyjne | Wynagrodzenia pracowników | Podatki | Wartość ekonomiczna zatrzymana |
|--------------------|--------------------|---------------------------|-------------------|--------------------------------|
| 3,3 mld PLN | 2,9 mld PLN | 188 mln PLN | 20 mln PLN | 86 mln PLN |

* bezpośrednia wartość ekonomiczna:

- wytworzona to wszystkie zaraportowane przychody.
- podzielona - koszty operacyjne, wynagrodzenia i świadczenia pracownicze, płatności na rzecz inwestorów, płatności na rzecz państwa, inwestycje w społeczność
- zatrzymana - różnica pomiędzy bezpośrednią wartością ekonomiczną wytworzoną, a podzieloną wartością ekonomiczną



2.2. GLOBALNY ZASIĘG DZIAŁALNOŚCI

BRANŻA KABLOWA W 2017 R. CO WPŁYNEŁO NA NASZE WYNIKI? [102-15]

Jak każda branża działamy w skomplikowanym otoczeniu gospodarczym, a wpływ na naszą firmę mają zarówno zjawiska makroekonomiczne, jak i zmieniające się regulacje prawne, sytuacja na rynku pracy, zachowania klientów oraz konkurencji. Wśród kluczowych zjawisk, które w 2017 r. wpływały na nasz sektor, w tym na Grupę TFKable, należy wskazać:

Czynniki makroekonomiczne, które bezpośrednio wpływają na popyt na nasze produkty, to m.in.: zmiany PKB i wysokości stóp procentowych, dostępność kredytów, koszty surowców i ogólny poziom konsumpcji energii. Czynniki te determinują popyt na energię w wielu krajach i wraz z utrzymującymi się trudnościami ekonomicznymi wpływają na obniżenie poziomu inwestycji m.in. w branżę kablową.

Sytuacja gospodarczo-polityczna w niektórych regionach świata. Jesteśmy obecni, m.in. za pośrednictwem swoich spółek handlowych, na Bliskim Wschodzie i we wschodniej Europie (na Litwie, Ukrainie, w Serbii, Zjednoczonych Emiratach Arabskich). Nasze działania w tych regionach są narażone na ryzyka związane z lokalnymi regulacjami i systemami prawnymi, nakładanymi taryfami lub podatkami, a także niestabilnością polityczną i ekonomiczną oraz wahaniami kursów walut.

Wiedza i technologia. Dzięki naszej autorskiej technologii i know-how we wprowadzanych produktach utrzymujemy przewagę na światowych rynkach w zaawansowanych technologicznie branżach - produkcji i dostarczaniu podziemnych kabli wysokich napięć, kabli optycznych i kabli podmorskich.

NASZE DEKLARACJE I CZŁONKOSTWO W ORGANIZACJACH [102-13], [102-12]

Grupa umacnia swoją pozycję na rynku krajowym i międzynarodowym, dzięki przynależności do organizacji branżowych oraz zaangażowaniu w inicjatywy skupiające największych wytwórców z tego sektora. Działania realizowane w ramach tych aktywności symbolizują nasze zobowiązanie do etycznego postępowania w biznesie. W ten sposób chcemy wpływać na przyszłość branży i jej pozytywny odbiór w otoczeniu społecznym. Ważnym zadaniem jest też wspieranie idei zrównoważonego rozwoju w branży produkcji kabli. Wierzymy, że ambitne, przyszłościowe cele skutecznie osiąga się wspólnie.

Podpisane deklaracje i dyrektywy wdrożone przez Grupę TFKable to:

Karta Przemysłowa Europacable. Karta zobowiązuje sygnatariuszy – producentów kabli i przewodów – do przestrzegania wspólnych zasad i dążenia do osiągnięcia celów odpowiedzialnych społecznie, ciągłego rozwoju innowacji oraz doskonalenia produkcji wysokiej jakości kabli, przy poszanowaniu wartości zdrowia i bezpieczeństwa. Ponadto obliuguje przedstawicieli branży kablowej do przeciwdziałania negatywnym skutkom zmian klimatycznych.

Kodeks dobrych praktyk – to inicjatywa Polskiej Izby Gospodarczej Elektrotechniki. Sygnatariusze zobowiązali się do przestrzegania zasad uczciwej konkurencji i dobrych praktyk kupieckich zdefiniowanych w ustawie o zwalczaniu nieuczciwej konkurencji.

Dyrektywa RoHS. Na etapie produkcji stosujemy się do dyrektywy RoHS, która wprowadziła limity ilości substancji niebezpiecznych przenikających do środowiska z odpadów elektrycznych i elektronicznych.

Rozporządzenie CPR. Rozporządzenie to wprowadziło zmiany w zakresie bezpieczeństwa pożarowego w odniesieniu do kabli i przewodów zgodnie z normą unijną. W 2017 r. wdrożyliśmy je w 100%.

Organizacje, do których należy TELE-FONIKA Kable S.A.:

- **Europacable i ICF (International Cablemakers Federation).** To międzynarodowe stowarzyszenia branżowe, które skupiają największych europejskich producentów kabli i przewodów. Przedstawicielka TELE-FONIKI Kable S.A. – prezes Monika Cupiał-Zgryzek – pełni w organizacji Europacable funkcję wiceprezydenta. W tym stowarzyszeniu jesteśmy zaangażowani w prace w następujących komisjach: Europacable General, Digital (telecom & data), Energy, Industry, HSE (Health, Safety & Environment) i Communication.
- **PIGE, czyli Polska Izba Gospodarcza Elektrotechniki.** Jesteśmy tu aktywnym członkiem zespołów ds. jakości i e-mobility. Przedstawiciel TELE-FONIKI Kable S.A. pełni funkcję członka Zarządu PIGE.
- **PSEW** – Polskie Stowarzyszenie Energetyki Wiatrowej, PTMEW – Polskie Towarzystwo Morskiej Energetyki Wiatrowej, PPCC – Polsko-Portugalska Izba Gospodarcza, KPZ – Związek Pracodawców Pomorza i Kujaw, PKWSE/CIGRE – Polski Komitet Wielkich Sieci Elektrycznych, STUL – Installer Union, British Polish Chamber of Commerce.

Jesteśmy też aktywnym uczestnikiem krajowych i międzynarodowych imprez branżowych. W 2017 roku wzięliśmy udział w około 35 wydarzeniach jako mówcy, paneliści i wystawcy, w tym m.in. w:

- Konferencji PSEW „Morska energetyka wiatrowa”, *Polska*
- Targach Middle East Electricity, *Zjednoczone Emiraty Arabskie*
- Konferencji 3rd Advanced Cable Middle East, *Zjednoczone Emiraty Arabskie*
- Konferencji Kabel 2017, *Polska*
- Targach All Energy, *Wielka Brytania*
- Targach Elfack, *Szwecja*
- Targach Anga Com, *Niemcy*
- Międzynarodowej Konferencji Górnictwa w Aachen, *Austria*
- Targach i Konferencji PSEW, *Polska*
- Konwencji Generalnej EUEW, Europejskiej Unii Hurtowni Elektrycznych, *Polska*
- Targach FIREX International, *Wielka Brytania*
- Międzynarodowych Targach Kolejowych TRAKO, *Polska*
- Międzynarodowych Targach Energetycznych ENERGETAB, *Polska*
- Kongresie HUSUM WIND poświęconemu energii odnawialnej, *Niemcy*
- Targach Energetycznych ENERGETICS, *Polska*
- Kongresie INMR, *Hiszpania*
- spotkaniu PES-ICC, *Stany Zjednoczone Ameryki*
- spotkaniu dla inwestorów i projektantów, targi pracy i wielu innych.

2.3. RELACJE Z OTOCZENIEM

NASI INTERESARIUSZE [102-13], [102-12]

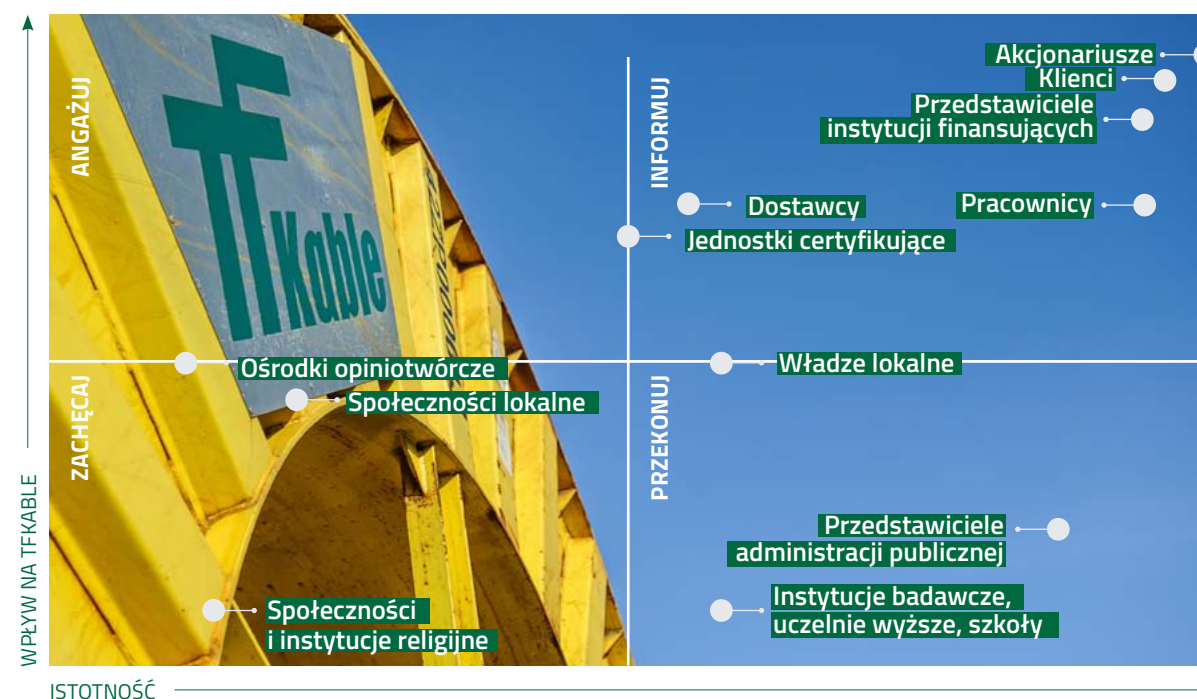
Będąc międzynarodową grupą kapitałową mamy znaczącą sieć interesariuszy. Wiemy, że dobre relacje z naszymi klientami, partnerami biznesowymi, ale też pracownikami czy członkami lokalnych społeczności, w których funkcjonujemy, to gwarancja naszego sukcesu. Dzięki dialogowi, zaangażowaniu i współpracy z kluczowymi interesariuszami możemy sprawnie prowadzić biznes i oferować naszym klientom produkty najwyższej jakości, odpowiadające ich potrzebom.

Bartłomiej Zgryzek,

Wiceprezes Zarządu ds. Treasury, IT, M&A, Investor Relations, TELE-FONIKA Kable S.A.

Aby móc efektywnie zarządzać relacjami z wieloma naszymi interesariuszami, kluczowe jest nie tylko ich zidentyfikowanie, ale też priorytetyzacja. Takie podejście pozwala nam określić strategię budowania relacji z interesariuszami, które są adekwatne do naszych celów biznesowych.

Mapa interesariuszy TELE-FONIKI Kable S.A. [102-40], [103-2], [103-3]



Wśród najważniejszych grup interesariuszy, którzy mają **duży wpływ na firmę**, znaleźli się:

- Akcjonariusze
- Klienci
- Przedstawiciele instytucji finansowych
- Pracownicy
- Dostawcy
- Jednostki certyfikujące
- Władze lokalne

Relacje z interesariuszami są dla nas bardzo ważne. Rozumiemy, że uwzględnianie interesariuszy w procesie zarządzania, prowadzenie z nimi aktywnego dialogu oraz faktyczne odnoszenie się do ich oczekiwań, sprzyja wzrostowi wartości Grupy.

NASZA PRZEWAGA KONKURENCYJNA WYNIKA Z DOBRYCH RELACJI

Wiemy, że dla podmiotu o globalnym zasięgu, jakim jest Grupa TFKable, dbanie o relacje jest koniecznością. Pozwala to umocnić obecną pozycję i zapewnia dalszy rozwój. Utrzymywanie dobrych relacji umożliwia ponadto pozyskiwanie wielu istotnych informacji dotyczących m.in. oceny naszych produktów, potrzeb i oczekiwań naszych kontrahentów, trendów na rynku czy innowacji wdrażanych przez konkurencję. Rzetelna analiza tych informacji stanowi ogromny wkład w naszą strategię biznesową.

Relacje są bazą, na której zbudowaliśmy nasz model biznesowy. To dzięki wiedzy i stosowanym rozwiązaniom, możliwy jest rozwój filarów naszego modelu:

- wiedza o zasobach, a przede wszystkim potrzebach, możliwościach i pozycji rynkowej klientów/dostawców należących do filaru **commodity**, skutkuje większą efektywnością kosztową i procesową;
- wiedza o oczekiwaniach i wymaganiach konstrukcyjnych klientów z wymagających technologicznie branż przekłada się na rozwój w obszarze projektowania, produkcji i sprzedaży **kabli specjalistycznych**;
- realizacja **projektów**, czyli kompletnych konstrukcji uzupełnionych o starannie dobrane dodatkowe akcesoria.

Relacje to dla nas źródło wiedzy. W oparciu o nie budujemy nasze autorskie know-how, tworzymy wartość dla klientów i w efekcie utrzymujemy przewagę konkurencyjną, mimo że działamy w dynamicznej, często niepewnej, bo w dużej mierze zależnej od czynników makroekonomicznych branży kablowej.



JESTEŚMY W KONTAKCIE Z OTOCZENIEM

Jesteśmy aktywni w inicjowaniu i podtrzymywaniu dialogu z otoczeniem społecznym i rynkowym. Formuła i częstotliwość tego dialogu zależą od potrzeb i priorytetów danej grupy interesariuszy, sam dialog natomiast pomyślany jest tak, aby **przyniósł korzyści obu stronom**. W trosce o skuteczną i satysfakcjonującą komunikację, która buduje trwałe, oparte na zaufaniu relacje naszej firmy z otoczeniem zewnętrznym, podejmujemy m.in. następujące działania:

- systematycznie badamy poziom satysfakcji klientów na drodze ankietowania. Badanie odbywa się corocznie, w IV kwartale roku, przez platformę online wśród klientów z listy przygotowanej przez dział handlu krajowego oraz eksportu TELE-FONIKI Kable S.A. Ankieta zazwyczaj zawiera kilkanaście pytań dotyczących m.in. jakości oferowanych produktów, obsługi klienta, wsparcia technicznego czy indywidualnego podejścia spółki;
- zgodnie z przyjętą Polityką informacyjną regularnie wymieniamy informacje z uczestnikami rynku poprzez portal www.tfkable.com przy wsparciu LinkedIn, na którym mamy portal firmowy;
- jesteśmy w stałym kontakcie z regulatorami, organizacjami kontrolnymi i monitorującymi oraz Europejskim Bankiem Odbudowy i Rozwoju;
- prowadzimy dialog z pracownikami w sposób bezpośredni oraz za pośrednictwem związków zawodowych.

WIARYGODNY PRODUCENT I DOSTAWCA

Jesteśmy jednym z **największych producentów** kabli i przewodów w Europie Środkowej. **Naszą pozycję zbudowaliśmy w oparciu o wieloletnie relacje z klientami**, które zawdzięczamy nie tylko wysokiej jakości produktom, ale także niezawodności naszych dostaw, dzięki którym możliwa jest realizacja najbardziej wymagających projektów przemysłowych i infrastrukturalnych. Wiemy, że w najbardziej zaawansowanych technologicznie branżach, z których wywodzą się nasi klienci, liczy się czas, a także sprawność, mobilność i niezawodność dostawców, które mogą przesądzić o powodzeniu konkretnego przedsięwzięcia biznesowego. Naszym klientom **oferujemy jakość i rzetelność wykonania naszych kabli i przewodów, ale też niezawodność i terminowość naszych dostaw.**

JESTEŚMY NIEZAWODNYM DOSTAWCĄ

Sieć dystrybucyjną Grupy TFKable oplatająca 6 kontynentów tworzy 6 zagranicznych spółek handlowych, poprzez które dostarczamy produkty do **odległych lokalizacji**, które nie posiadają rozwiniętej infrastruktury transportowej (np. na place budowy nowych kopalni odkrywkowych oraz podziemnych czy powstających platform wiertniczych offshore). Dzięki własnym spółkom handlowym i sprawdzonym dystrybutorom, z którymi pracujemy od lat, sprawnie i terminowo realizujemy zamówienia klientów z krajów położonych w **odległych częściach świata**, w tym z Chin, Peru, Chile, Australii, Meksyku, USA czy Rosji.

Utrzymujemy relacje biznesowe z ponad **2000 klientów z całego świata**. Od wielu lat **mamy ugruntowaną pozycję wiarygodnego partnera**, co potwierdzają składane regularnie zamówienia na kable i przewody.

Co buduje wiarygodność Grupy TFKable?



DBAMY O ZACHOWANIE NAJWYŻSZYCH STANDARDÓW

W trosce o wzmocnienie naszej pozycji jako rzetelnego producenta i dystrybutora przedstawiamy nasze konstrukcje do oceny jednostkom notyfikacyjnym, które przyznały nam już kilkaset certyfikatów jakościowych. Ponadto sami poddajemy kable i przewody różnego rodzaju testom, m.in. rocznie wykonujemy kilkaset prób palności oraz badamy ciągliwość żył pod względem przebiegu. Inwestujemy w wysokospecjalistyczną aparaturę, dzięki której sprawdzamy bezpieczeństwo użytkowania naszych produktów. Naszą wiarygodność budują jednak nie tylko wysokiej jakości bezpieczne produkty, ale też sposób, w jaki kształtujemy relacje z obecnymi i potencjalnymi klientami. Opracowane i wdrożone przez nas standardy, zgodnie z którymi na co dzień postępują nasi handlowcy i marketingowcy, obejmują wszystkie etapy procesu sprzedaży. Od zapytania ofertowego i przygotowania oferty, przez zamówienie, produkcję, wystawienie faktury, aż po wysyłkę towaru, weryfikację istnienia wierzycelności czy ewentualną reklamację. W tym obszarze posługujemy się narzędziami takimi jak: **procedury, instrukcje i karty procesu**, które stanowią część wdrożonego zintegrowanego systemu zarządzania. Do tego systemu włączyliśmy też proces badania satysfakcji klientów z sektorów takich jak: energetyka, dystrybucja, przemysł, górnictwo, telekomunikacja oraz ropa i gaz. Badanie odbywa się w drodze **ankietowania** prowadzonego przez pracowników marketingu w IV kwartale roku. [103-2], [103-3]

Procedury i instrukcje zintegrowanego systemu zarządzania, które w praktyce określają sposób kształtowania relacji i kolejne działania w prowadzeniu komunikacji z klientami, są opisane w takich dokumentach, jak: *Obsługa ofert i zamówień klienta eksportowego, Obsługa zamówień klienta, Instrukcja dokumentowania procesu sprzedaży, Postępowanie z reklamacjami i skargami czy Badanie satysfakcji klientów*. Narzędziami wspierającymi obsługę procesów biznesowych są systemy transakcyjne SAP, ERP służące do zaawansowanego planowania i harmonogramowania produkcji SAP APO oraz do zarządzania relacjami z klientami CRM.

- **Zarządzanie procesem sprzedaży** – w 2014 r. został wdrożony pierwszy moduł autorskiego CRM, który pozwala prowadzić proces ofertowania w przejrzysty, szybki i łatwy do kontrolowania sposób. Od 2015 r. dokładane były kolejne moduły: należności – umożliwiający przyjazne dla handlowców śledzenie sald klientów, kalendarz – dla przedstawicieli handlowych, projekty inwestycyjne – grupujący zapytania ofertowe.

W CRM od chwili jego wdrożenia powstało ponad 31 tys. ofert przeznaczonych na rynki eksportowe, ze szczególnym akcentem na oferowanie nowych konstrukcji kabli, i 65 tys. ofert na rynek polski. Przetworzonych zostało kilkadziesiąt tysięcy faktur i przypisanych do nich płatności.

W systemie pracuje wiele grup użytkowników: handlowcy, Dział Wsparcia Sprzedaży, technolodzy, menedżerowie produktu, Dział Finansowy. Na bieżąco prowadzimy prace nad jego rozwojem, aby uczynić z niego narzędzie przyjazne dla użytkowników i system faktycznie łączący wiele procesów biznesowych.

SPONSORUJEMY WYDARZENIA WAŻNE DLA SPOŁECZNOŚCI

Jesteśmy aktywni w prowadzeniu poprzedzonych dialogiem działań na rzecz partnerów społecznych w bezpośrednim otoczeniu naszych zakładów produkcyjnych. We wszystkich dziedzinach aktywności sponsoringowej skupiamy się na potrzebach naszych interesariuszy, mając na względzie cel, jakim jest rozwiązanie istotnych problemów społecznych w środowisku lokalnym. Systematycznie spotykamy się z partnerami w celu identyfikacji zarówno ich potrzeb, jak i potrzeb środowiska lokalnego oraz wypracowania adekwatnego i satysfakcjonującego partnerów i Grupę TFKable sposobu ich zaspokojenia.

W ramach sponsoringu udzielamy wsparcia rzeczowego i technicznego, pośrednio współfinansując wydarzenia i przedsięwzięcia, np.:

- wspomagamy piłkarską drużynę młodzików działającą przy zakładzie produkcyjnym w Bydgoszczy, głównie w formie pomocy rzeczowej;
- wspieramy samorządy przy organizacji dużych wydarzeń dla młodzieży. Często jest to pomoc techniczna polegająca na nieodpłatnym przekazaniu organizatorom wydarzeń kabli czy przewodów, dzięki czemu mogą oni uzyskać odpowiedni efekt nagłośnienia czy oświetlenia.

DZIELIMY SIĘ KNOW-HOW Z MŁODZIEŻĄ

Odpowiadamy na potrzeby edukacyjne młodzieży

- Organizujemy i oprowadzamy wycieczki szkolne po naszych zakładach produkcyjnych. Dzięki temu uczniowie mogą poznać procesy technologiczne oraz produkcyjne.
- Organizujemy praktyki i staże zawodowe dla młodzieży szkolnej, podczas których może się ona zapoznać z zadaniami realizowanymi na stanowiskach wykonawczych czy administracyjnych.
- Chętnie przyjmujemy studentów na praktyki i staże z urzędów pracy. Jesteśmy aktywnym partnerem tych urzędów również dlatego, że angażujemy się w organizowanie gminnych i miejskich dni kariery.
- Udostępniamy licealistom, studentom i doktorantom materiały do badań na potrzeby przygotowywanych przez nich prac naukowych.



Nasi strażacy

Strażacy w zakładzie produkcyjnym w Bydgoszczy działają formalnie od 1930 r. Ochotnicza Straż Pożarna powstała z inicjatywy pracowników po pożarze fabryki w 1927 r. We wrześniu 1939 r. pracownicy i strażacy ewakuowali sprzęt i maszyny do Warszawy. Brali udział w obronie stolicy, m.in. gasząc pożary. Obecnie OSP przy zakładzie produkcyjnym w Bydgoszczy liczy 18 strażaków uprawnionych do bezpośredniego udziału w akcjach ratowniczo-gaśniczych, 6 przeszkolonych w zakresie ratownictwa technicznego oraz 4 dowódców OSP, którzy mogą kierować akcjami ratowniczo-gaśniczymi. **Strażacy z naszej OSP prowadzą wiele działań na rzecz pracowników i społeczności lokalnych:**

- W fabryce – nadzorują sprzęt gaśniczy, drogi ewakuacyjne, prowadzą szkolenia.
- W przypadku intensywnych opadów śniegu odśnieżają dachy domów, zrywają sople, czyszczą rynny. W 2017 r. usuwali skutki wichur.
- Regularnie prowadzą akcje profilaktyczne z zakresu zapobiegania pożarom w przedszkolach i szkołach. W 2015 r. podpisali umowę z Gimnazjum nr 3 w Bydgoszczy, gdzie powstała MDP – Młodzieżowa Drużyna Pożarnicza, która reprezentowała naszą
- OSP na zawodach miejskich, wojewódzkich i międzynarodowych – na Białorusi, w Niemczech i Austrii.
- W wyniku porozumienia z Fundacją Wiatrak każdego roku w Niedzielę Palmową nasi strażacy zabezpieczają organizację
- wydarzenia w fordońskiej Dolinie Śmierci.
- W ramach współpracy międzynarodowej w 2014 r. nasza OSP gościła w zakładzie delegację strażaków z Białorusi, Austrii i Liechtensteinu.

Co roku jednostki OSP z terenu Bydgoszczy są oceniane przez specjalną komisję z działalności z danego roku. W ostatnim okresie dwukrotnie przyznano nam pierwsze miejsce.

3. ROZWIJAMY SIĘ W OPARCIU O NAJWYŻSZĄ JAKOŚĆ

3.1. INNOWACYJNE PRODUKTY

PRODUKUJEMY NOWOCZESNE ROZWIĄZANIA PRZESYŁOWE

Od blisko 100 lat projektujemy, produkujemy i dostarczamy **kable i przewody oraz systemy kablowe**, które znajdują szerokie zastosowanie w wielu branżach opartych na nowoczesnych i zaawansowanych technologiach, m.in. w przemyśle wydobywczym, energetyce, przemyśle kolejowym, stoczniowym, motoryzacyjnym, telekomunikacji, automatyce czy energetyce odnawialnej. [103-2]

Dostarczamy innowacyjne i bezpieczne rozwiązania dla przemysłu



TELEKOMUNIKACJA

- Konstrukcje kabli telekomunikacyjnych, przeznaczone zarówno do tradycyjnych, jak i najnowocześniejszych szerokopasmowych systemów transmisyjnych. Obok kabli telekomunikacyjnych miedzianych, kabli teleinformatycznych kategorii 5e i 6 oraz kabli światłowodowych różnych typów (ADSS, kabli zbrojonych, z zabezpieczeniem przeciw gryzoniom i mikrokabli) do 432 włókien – produkujemy również kable telekomunikacyjne, znajdujące zastosowanie w górnictwie i przemyśle stoczniowym.



PRZEMYSŁ KOLEJOWY

- Specjalistyczne kable średnich i niskich napięć, kable telekomunikacyjne, sygnalizacyjne oraz sterownicze, a także pełna gama wyrobów do budowy trakcji napowietrznej, które zapewniają bezpieczeństwo eksploatacyjne oraz pozwalają na uzyskiwanie większych limitów prędkości.



PRZEMYSŁ STOCZNIOWY

- Kable posiadające powłoki bezhalogenowe, nierozprzestrzeniające płomienia oraz niewydzielające szkodliwych gazów podczas pożaru.
- Kable ognioodporne, zapewniające bezawaryjną pracę przez określony czas w warunkach pożaru dedykowane dla obwodów bezpieczeństwa np. zasilania awaryjnego, tj. oświetlenia dróg ewakuacji.



ENERGETYKA

- Kable wysokiego (HV) i ekstra wysokiego napięcia (EHV) – oferowane w ramach kompleksowego wsparcia na wszystkich etapach realizacji projektu, począwszy od projektowania systemu kablowego, jego instalację wraz z osprzętem aż po badania odbiorcze.
- Kable elektroenergetyczne średnich napięć w zakresie od 6/10 kV do 18/30 kV.
- Kable elektroenergetyczne niskich napięć 1 kV.
- Kable i przewody do linii napowietrznych.
- Przewody elektroenergetyczne 450/750 V.



ROPA I GAZ

- Przewody i kable przeznaczone są do pracy na statkach oraz platformach, charakteryzują się doskonałą odpornością mechaniczną i chemiczną, wymaganą przy pracy w trudnych warunkach, a także – jak w przypadku nowej generacji kabli bezołowiowych są przyjazne dla środowiska.



ENERGIA ODNAWIALNA

- Kable i przewody niskich, średnich i wysokich (XLPE) napięć oraz kable sterownicze, optyczne do przesyłu danych oraz do zapewnienia bezpieczeństwa, które znajdują zastosowanie przy budowie i obsłudze w nadmorskich i lądowych farmach wiatrowych.



GÓRNICtwo

- Kable i przewody w powłoce poliuretanowej (TPU), która charakteryzuje się wyjątkowo wysoką odpornością na ścieranie.
- Kable i przewody w powłokach odblaskowych, które charakteryzują się nie tylko wyjątkowo wysokimi parametrami mechanicznymi, lecz także unikatowym rozwiązaniem tzw. powłoką odblaskową, dzięki której znacznie podnosi się bezpieczeństwo pracy w wyrobiskach górniczych.
- Kable zawierające moduł optyczny, a także kable z żyłami sterowniczymi oraz posiadające żyły pilotowe oraz kable wleczone i kable znajdujące zastosowanie w kombajnach ścianowych.



PRZEMYSŁ SAMOCHODOWY

- Przewody i kable zasilające, przewody do transmisji danych oraz kable sterujące, które charakteryzują się najwyższą odpornością mechaniczną, również są odporne na działanie podwyższonych temperatur, wilgotności, ognia i różnego rodzaju czynników chemicznych.



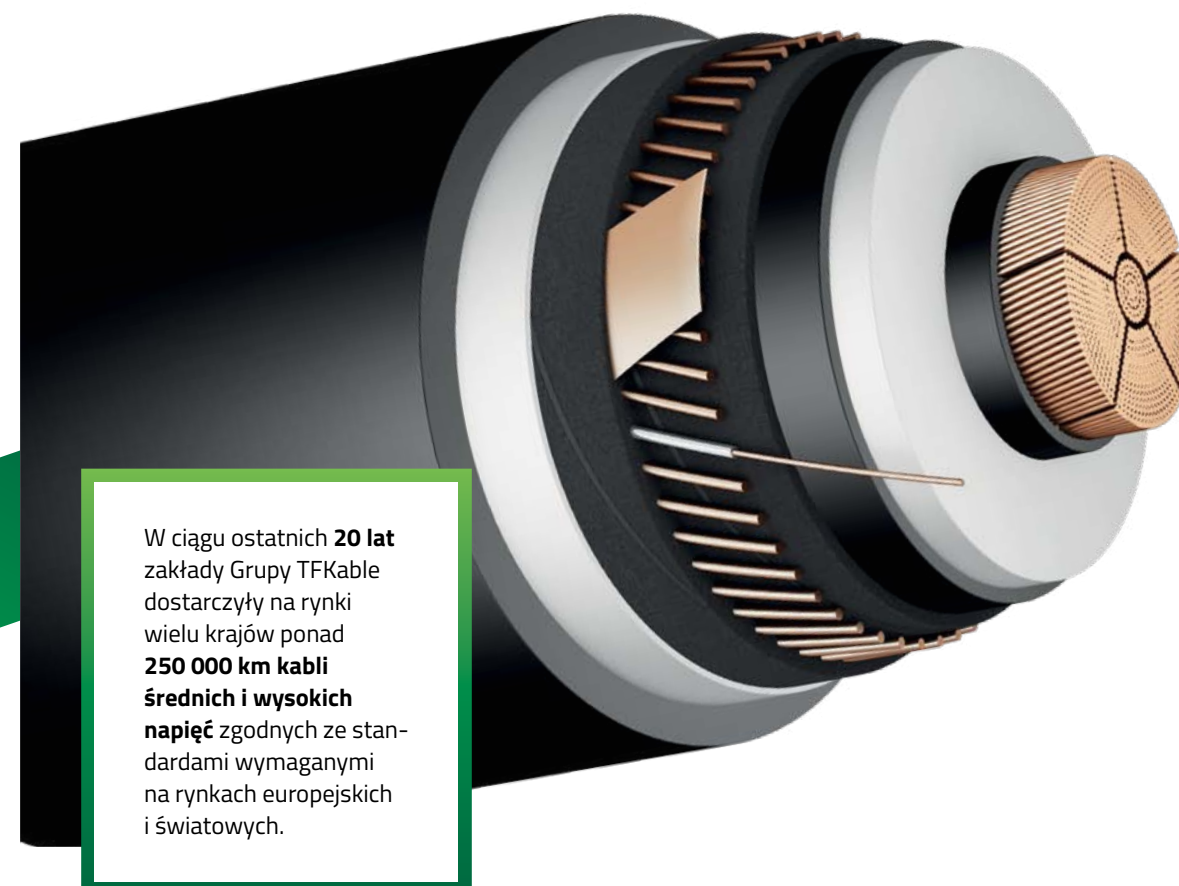
AUTOMATYKA

- Kable sygnalizacyjne 0,6/1 kV, sygnalizacyjnopomiarowe 300/500 V oraz przewody sterownicze, dedykowane jako przewody przyłączeniowe i łączące dla urządzeń sterowniczych maszyn, taśm produkcyjnych i montażowych, transporterów, lin produkcyjnych do stałego ułożenia oraz jako przewody giętkie przy swobodnym ruchu w suchych, wilgotnych i mokrych pomieszczeniach.



PRZEMYSŁ SPAWALNICZY

- Kable i przewody spawalnicze zachowują wysoką elastyczność oraz wytrzymałość. Ponadto są odporne na działanie gazów oraz substancji płynnych, a także nie rozprzestrzeniają płomienia, wykorzystywane są zarówno w pomieszczeniach, jak i na zewnątrz w warunkach suchych i wilgotnych.



W ciągu ostatnich **20 lat** zakłady Grupy TFKable dostarczyły na rynki wielu krajów ponad **250 000 km kabli średnich i wysokich napięć** zgodnych ze standardami wymaganymi na rynkach europejskich i światowych.

JAKOŚĆ TO NASZA TRADYCJA

Historia zakładów produkcyjnych, które wchodzą obecnie w skład Grupy TFKable, sięga lat 20. XX w. W procesie rozwoju, dzięki przejmowaniu kolejnych fabryk, wzbogaciliśmy nasze doświadczenie o najlepsze rozwiązania zaczerpnięte z długiej tradycji polskiego przemysłu kablowego. Dzięki przejęciom m.in. Bydgoskiej Fabryki Kabli i Krakowskiej Fabryki Kabli poszerzyliśmy skalę działalności i asortyment o technologie i produkty cechujące się najwyższą jakością oraz solidnością w swojej kategorii kabli i przewodów. Są to m.in. **kable wysokich (HV) i średnich napięć (MHV)** produkowane od **1997 r.** w fabryce w Bydgoszczy oraz **kable i przewody w gumie** wytwarzane w zakładzie Kraków-Wielicka.

Rozwijamy i unowocześniamy przejmowane fabryki, zwiększając ich potencjał produkcyjny. Między innymi w 2002 r. w zakładzie w Bydgoszczy uruchomiliśmy 4 dodatkowe linie produkcyjne ciągłej izolacji. Tradycje tej fabryki w połączeniu z aż 8 nowoczesnymi liniami technologicznymi oraz laboratoriami sprawiły, że **zakład w Bydgoszczy stał się największym centrum produkcyjnym kabli średnich i wysokich napięć w Europie**, wytwarzającym cały ten asortyment w jednej lokalizacji. Jednocześnie oddaliśmy do eksploatacji nową fabrykę, nowoczesny zakład Kraków-Bieżanów uruchomiony w 2001 r.

Jesteśmy jednym z nielicznych producentów w Europie, którzy posiadają wysokospecjalistyczną aparaturę do badania kabli wysokich i ekstra-wysokich napięć.

Posiadamy ponad **380 certyfikatów jakościowych** przyznanych przez **34 centra certyfikujące na świecie**.

JAK ROZUMIEMY JAKOŚĆ? [103-2], [103-3]

- **Jakość to bezpieczeństwo.** Ponieważ nasze wyroby przewodzą prąd i są elementem życia codziennego wielu ludzi, jakość naszych kabli rozumiemy jako zapewnienie bezpieczeństwa ich użytkowania.
- **Jakość to najlepsze surowce.** Nasze kable i przewody wytwarzamy z najlepszych surowców, m.in. z miedzi, aluminium, PVC, polietylenu i gumy [301-1], które pochodzą ze zdywersyfikowanych, starannie dobranych źródeł. To dlatego nasze wyroby końcowe cechuje wysoka jakość wykonania oraz to, że zachowują unikatowe cechy surowców, które gwarantują ich bezpieczne użytkowanie.
- **Jakość to minimalizowanie negatywnego wpływu na środowisko.** Troska o wysoką jakość produktów jest nierozłącznie związana z łagodzeniem wpływu, jaki przez swoją działalność wywieramy na środowisko naturalne. Dlatego prowadzimy produkcję w oparciu o technologię przyjazną środowisku, m.in. przez odzysk odpadów produkcyjnych. Nasz zakład recyklingu odpadów w Bukownie ma zdolności przetwarzania ponad 10 tys. ton odpadów kabli na rok. W tym procesie powstają granulaty metali nieżelaznych oraz tworzyw sztucznych i gumy. Granulat miedzi jest poddawany dalszemu procesowi odzysku, w wyniku czego powstaje walcówka miedziana o czystości ponad 99,5%, która jest wykorzystywana w procesie produkcji kabli.

Dzięki naszym rozwiązaniom w zakresie recyklingu TELE-FONIKA Kable S.A. została wyróżniona tytułem **Partner Polskiej Ekologii**.

B+R, CZYLI BADANIA I ROZWÓJ

Jednym z najważniejszych dla nas zadań jest zapewnienie, by nasze produkty spełniały wymogi jakości i bezpieczeństwa przewidziane w regulacjach krajowych i międzynarodowych. Jednocześnie chcemy nadążać za najnowszymi trendami i odkryciami technologicznymi, które mogą rozszerzyć właściwości użytkowe produkowanych przez nas kabli i przewodów. W tym celu prowadzimy różnorodne działania w sferze badań i rozwoju, m.in.:

- poddajemy nasze kable i przewody licznym testom i próbom;
- ciągle doskonalimy procesy produkcji, m.in. dzięki inwestycjom w wysokospecjalistyczną aparaturę kontrolno-pomiarową i sprzęt laboratoryjno-badawczy:
 - Nasze Laboratorium Prób Ogniowych w zakładzie Kraków-Wielicka wyposażone jest w aparaturę, która pozwala na **przeprowadzanie szerokich badań nad rozprzestrzenianiem się płomienia na próbkach i wiązkach**. Dzięki temu możemy określić wpływ konstrukcji i materiałów na proces rozchodzenia się płomienia podczas pożaru.
 - Dysponujemy sprzętem do badania gęstości emitowanych dymów oraz emisji gazów korozyjnych pod względem ich zgodności z normami.
 - W Laboratorium Wysokich i Ekstrawysokich Napięć zakładu produkcyjnego w Bydgoszczy dysponujemy **komorami Faradaya**, w których testujemy, w jakim stopniu nasze kable są odporne na działanie zewnętrznych pól elektromagnetycznych oraz **generatorem udarów** z własnym polem badawczym do testów kwalifikacyjnych z systemem probierczym 500 kV i zestawami transformatorów grzewczych 5000 A. Przy użyciu generatora udarów lokalizujemy uszkodzenia w kablach i przewodach.
- prowadzimy prace badawcze w partnerstwie z uczelniami wyższymi oraz krajowymi i międzynarodowymi instytucjami naukowymi i certyfikującymi:
 - Laboratorium w Bydgoszczy współpracuje z VDE (Instytut Badań i Certyfikacji VDE Polska), KEMA (Keuring van Elektrotechnische Materialen te Arnhem), DEKRA (DEKRA Certification S.A.), CESI (Centro Elettrotecnico Sperimentale Italiano) oraz STRI.
 - Badane przez nas konstrukcje poddajemy też ocenie jednostek certyfikujących wyroby.
 - Współpracujemy z Wydziałami Metali Nieżelaznych i Elektrycznych Akademii Górniczo-Hutniczej oraz Politechniki Krakowskiej w ramach projektów badawczych prowadzonych na nasze potrzeby lub potrzeby uczelni/jednostek badawczych. W 2017 r. zakończyliśmy 3 takie projekty.

BEZPIECZEŃSTWO I TESTY

Spełniamy wszelkie wymogi regulacji krajowych i międzynarodowych dotyczących bezpieczeństwa i testowania produktów. W praktyce oznacza to, że nasze kable i przewody poddawane są licznym testom i próbom przez zewnętrzne jednostki akredytowane i/lub notyfikowane, np. Instytut Techniki Budowlanej. Inwestujemy też we własną aparaturę kontrolno-pomiarową i sprzęt laboratoryjny. Pozwalają one na sprawdzenie zarówno na pojedynczych próbkach, jak i na wiązkach kabli i przewodów np. tempo i zasięg rozprzestrzeniania się ognia (próby te mają na celu zbadanie zachowania kabli podczas pożaru), a także gęstość emitowanych dymów i gazów korozyjnych oraz ciągłość żył czy brak przebiegów. **Dzięki zastosowaniu w praktyce zdobytej w ten sposób wiedzy produkujemy wyroby wysokiej jakości, które odpowiadają potrzebom i oczekiwaniom naszych partnerów.**

Na bieżąco monitorujemy wszystkie pojawiające się zmiany w przepisach krajowych i międzynarodowych w zakresie produkcji kabli i przewodów oraz dostosowujemy do nich nasze procedury i wyroby.

Od 2016 r. naszym priorytetem jest pełne dostosowanie produkcji i znakowania kabli i przewodów, które wprowadzamy do obrotu, do wymagań **rozporządzenia Parlamentu Europejskiego i Rady UE nr 305/2011 rozporządzenia CPR**. Wprowadziło ono wiele zmian w wymogach dotyczących bezpieczeństwa pożarowego kabli i przewodów, które zostały ujęte w **europejskiej normie EN 50575:2014**.

Norma EN 50575:2014 zobowiązuje producentów kabli i przewodów do każdorazowego umieszczania na wyrobie informacji o jego zamierzonym zastosowaniu, klasie, reakcji na ogień, potwierdzonych badaniami przeprowadzonymi w niezależnej jednostce badawczej.

Zanim wprowadzimy nasze kable i przewody na rynek, w trosce o jakość i bezpieczeństwo poddajemy je różnym testom, których przebieg jest szczegółowo określony w poszczególnych międzynarodowych i krajowych normach.

Są to między innymi:

- **IEC**, czyli normy Międzynarodowej Komisji Elektrotechnicznej, takie jak IEC 60331, IEC 60332, IEC 6104, IEC 60754.

Jak wygląda badanie kabla zgodnie z normą IEC 60331?

Część 60331-21

Próbka kabla o długości 1200 mm przytrzymana dwoma metalowymi pierścieniami jest zamontowana poziomo w specjalnie wentylowanej kabinie. W trakcie testu do żył zostaje przyłożone napięcie zgodne z nominalną wartością badanego kabla (dla kabli telekomunikacyjnych wartość wynosi 110 V), wskutek czego tworzy się zamknięty obwód elektryczny. Próbka zostaje poddana działaniu liniowego palnika gazowego o długości 500 mm oraz płomienia o temperaturze 750–900°C. Test trwa 19 minut. Wynik uważa się za pozytywny, jeżeli kabel podczas testu zachował ciągłość przesyłu i nie doszło do spięcia.

Część 60331-31 dotyczy kabli o średnicy większej niż 200 mm i wprowadza normy oraz procedury odnoszące się do badania kabli pod kątem wpływu ognia i uderzeń mechanicznych (temperatura zgodna z postanowieniami normy 60331-12).

Próbka kabla powinna mieć 1500 mm długości. Jest wyginana w kształt litery U z zachowaniem minimalnego promienia gięcia według zalecenia producenta. Tak przygotowany odcinek montowany jest na metalowej ramie testowej. W trakcie badania przez wszystkie żyły kabla puszcza się napięcie odpowiadające napięciu znamionowemu badanej konstrukcji oraz uruchamia się palnik wraz z uderzeniami mechanicznymi powtarzanymi cyklicznie co 5 minut. Czas badania wynosi 120 minut. Wynik można uznać za pozytywny, jeżeli w tym czasie nie dojdzie do przerwania ciągłości przesyłu energii elektrycznej oraz nie zaobserwuje się spięcia.

- **EN** – to normy, które obowiązują na obszarze Unii Europejskiej. Są one zazwyczaj opracowywane z inicjatywy UE przez europejskie organizacje normalizacyjne CEN i CENELEC. CEN i CENELEC tworzą podstawę dla wszystkich krajowych organizacji normalizacyjnych w Europie.

Jak wygląda badanie kabla zgodnie z normą EN 50200?

W zaadaptowanej komorze montuje się próbkę kabla o długości 1200 mm, przez którą puszcza się napięcie równe napięciu znamionowemu kabla, tworząc zamknięty obwód. W trakcie trwania badania kabel poddawany jest działaniu ognia o temperaturze 842°C i uderzeniom mechanicznym powodowanym przez spadający na kabel metalowy drążek w określonym przedziale czasowym. Pomiar czasu działania kabla odpowiada tzw. klasie ogniodporności PH.

- **BS**, czyli brytyjskie normy, które muszą spełnić kable i przewody wprowadzane na rynek.

Jak wygląda badanie kabla zgodnie z normą BS 6387?

Badanie przeprowadza się w trzech etapach:

1. Badanie ogniodporności na kat. C (kategoria C – próbka kabla poddana działaniu ognia o temp. 950°C przez 3 godziny) – polega na wystawieniu próbki kabla na działanie ognia o dokładnie zdefiniowanej temperaturze w określonym czasie.
2. Badanie odporności na ogień i wodę na kat. W – kabel wystawiony jest na działanie ognia o temperaturze 650°C przez 15 minut, a przez kolejnych 15 minut na kabel oraz przestrzeń wokół próbki leje się wodę.
3. Badanie odporności na ogień i uderzenia mechaniczne na kat. Z (kategoria Z – próbka kabla jest spalana w temperaturze 950°C i poddawana uderzeniom mechanicznym) – test, w którym kabel jest wystawiony na działanie ognia o określonej temperaturze i na mechaniczne uderzenia w ciągu 15 minut.

- **DIN**, czyli normy opracowane przez Niemiecki Instytut Normalizacyjny (DIN), który jest odpowiedzialny za publikowanie norm dotyczących urządzeń oraz systemów elektronicznych i elektrotechnicznych obowiązujących w Niemczech.

Jak wygląda badanie kabla zgodnie z normą DIN 4102-12?

Kable są podpięte do źródła prądu o napięciu znamionowym odpowiadającym napięciu znamionowemu danego kabla. W trakcie badania w kablu nie może dojść do spięcia i przez określony czas system kablowy musi zachować ciągłość przesyłu.

Jakie działania podjęliśmy w celu wdrożenia rozporządzenia CPR?

- przeprowadziliśmy **kilkaset prób palności** w Laboratorium Prób Ogniowych przy zakładzie w Krakowie;
- w celu notyfikacji przekazaliśmy badane konstrukcje do dalszych testów autoryzowanej jednostce certyfikującej – Instytutowi Techniki Budowlanej w Warszawie;
- wprowadziliśmy **jednolity podział kabli i przewodów** marki TFKable **według klas reakcji na ogień oraz czynników współistniejących**, np. wydzielania dymu, gazów korozyjnych i płonących kropli;
- przeprowadziliśmy **kategoryzację kabli i przewodów ze względu na przeznaczenie oraz sposób ich użytkowania w obiektach budowlanych** – komercyjnych, cywilnych i przemysłowych, odnosząc się do zasad bezpieczeństwa pożarowego.

Rezultaty pełnego wdrożenia rozporządzenia CPR:

- wprowadziliśmy **nowe etykiety** zgodne z wymogami rozporządzenia CPR. Celem umieszczenia etykiety na produkcie (lub jego opakowaniu) jest przekazanie użytkownikowi informacji o funkcji wyrobu i zgodności. Kable przeznaczone do celów budowlanych są oznakowane skrótem CE (fr. Conformité Européenne). Stanowi to deklarację producenta, że oznakowany wyrób spełnia wymagania rozporządzenia CPR;
- wprowadziliśmy **na powłokach oznakowania** kabli i przewodów przeznaczonych do obiektów budowlanych;
- ograniczyliśmy **stosowanie materiałów PVC** do wyższych klas produktów. PVC, z którego wykonane są kable i przewody, nie rozprzestrzenia płomienia i jest tworzywem samogasnącym - z uwagi na to, że w jego składzie występują halogeny (czyli fluor, chlor, brom i jod), podczas spalania wydzielają gęsty i duszący dym, który utrudnia ludziom ewakuację podczas pożaru;
- wystawiamy zgodne z przepisami **deklaracje właściwości użytkowych** (ang. Declaration of Performance – DoP). To dokumenty wymagane przy wprowadzaniu na rynek wyrobów budowlanych objętych normą zharmonizowaną, tutaj: EN 50575:2014, zawierający informacje m.in. o producencie wyrobu budowlanego, jego zamierzonym zastosowaniu i właściwościach użytkowych.

Od 1 lipca 2017 r. **w 100% wdrożyliśmy nowe standardy bezpieczeństwa UE**, określone w rozporządzeniu CPR, w stosunku do kabli i przewodów przeznaczonych dla sektora budownictwa.

NASZE INNOWACYJNE I BEZPIECZNE ROZWIĄZANIA DLA PRZEMYSŁU

W trosce o bezpieczeństwo ludzi i środowiska stworzyliśmy i wprowadziliśmy na rynek następujące rozwiązania:

- **Kable refleksyjne – widoczne i odporne na eksploatację.** To nowa linia odblaskowych kabli górniczych, które spełniają wymagania bezpieczeństwa pracy w trudnych warunkach górniczych. Kable te mają odblaskowe powłoki z izolacją poliuretanową, dzięki czemu są odporne na wysokie naprężenia mechaniczne, ścieranie i rozdarcia oraz charakteryzują się dużą elastycznością. Odblaskowa powłoka zapewnia też widoczność w najtrudniejszych warunkach – w tunelach i na wyrobiskach.
- **Kable i przewody bezhalogenowe** – nie rozprzestrzeniające płomienia. Nie emitują toksycznych, gęstych dymów ani gazów korozyjnych, więc są bezpiecznie stosowane jako kable zasilające i sygnalizacyjne w obiektach, gdzie występuje duża koncentracja ludzi i wszędzie tam, gdzie obowiązują zaostrzone wymagania bezpieczeństwa pożarowego lub/i rozporządzenie CPR.
- **Kable 400 kV, czyli kable ekstrawysokich napięć.** Dedykowane są dużym przedsięwzięciom w sektorze energetycznym. Ich wprowadzenie przez Grupę TFKable było możliwe dzięki inwestycjom technologicznym w park maszynowy oraz badawczy.
- **Kable o izolacji XLPE z kombinowanym zbrojeniem, które jest równocześnie żyłą ochronną.** Mogą być stosowane na otwartych przestrzeniach, pod ziemią i w kanałach kablowych, szczególnie tam, gdzie jest wymagana zwiększona przewodność żyły uziemiającej. Izolacja XLPE pozwala na bezpieczne funkcjonowanie kabla przy temperaturze żyły do 90oC. Są to kable górnicze. W porównaniu z innymi kablami stosowanymi obecnie w górnictwie nasze kable górnicze wykazują:
 - kilka razy wyższą odporność na ścieranie,
 - większą wytrzymałość na rozciąganie,
 - wyższą odporność na rozdarcia,
 - znaczące zmniejszenie wagi zewnętrznej osłony.
- **Kompleksowe wsparcie.** Nasza specjalizacja pozwala nam na wsparcie przedsięwzięcia na wszystkich etapach – od projektowania systemu kablowego, przez jego instalację wraz z osprzętem, aż po badania odbiorcze.
- **TF Easyline MVC - mobilna linia kablowa średniego napięcia - kompleksowe rozwiązanie dla energetyki.** Prace nad innowacyjną konstrukcją zostały rozpoczęte w Zakładzie produkcyjnym Bydgoszcz Grupy TFKable, w którym przeprowadzone specjalistyczne testy i próby uzyskały pozytywne oceny audytorów. Od III kwartału 2017, TF Easyline MVC dostępna jest w sprzedaży. TF Easyline MVC jest rozwiązaniem minimalizującym czas wyłączenia prądu podczas planowanych remontów lub podczas awarii sieci elektroenergetycznej. W efekcie linia ta zapewnia w trybie ciągłym dostawę energii elektrycznej, a co więcej - szybsze przywracanie zasilania na uszkodzonych liniach napowietrznych. System TFEasyline MVC został wyposażony w kabel trzyżyłowy zakończony głowicami kablowymi, metalowy bęben, przyczępę kablową, 9 kabli jednożyłowych służących do łączenia kabla trzyżyłowego z linią napowietrzną lub transformatorem, osprzęt kablowy oraz wyposażenie dodatkowe – całość gwarantuje bezpieczeństwo i łatwą eksploatację mobilnej linii kablowej średniego napięcia. TF Easyline MVC posiada liczne zalety m.in. łatwy i szybki montaż, zwielokrotnioną wytrzymałość na zwijanie i rozwijanie, zwiększoną odporność osprzętu na wielokrotne łączenie i rozłączanie, zgodność w zakresie własności elektrycznych z normą PN-HD 620 S2:10C, a co ważne zgodnie z dyrektywą CPR mobilna linia kablowa posiada odporność kabli na rozprzestrzenianie się ognia (PN-EN 60332-3-23) według klasy reakcji na ogień (PN-EN 50575) – Eca.

JAK ROZWIJAMY INNOWACJE?

Bezpośrednimi impulsami do rozwijania naszych produktów są > szybko zmieniające się, w wyniku postępu technologii, potrzeby klientów > konkurencja rynkowa i jej osiągnięcia oraz > wprowadzane obligatoryjne normy i regulacje dotyczące wyrobów przemysłowych. W tej kwestii jesteśmy szczególnie zmotywowani zarówno do samodzielnego tworzenia innowacji, jak i dbałości o dostęp do wiedzy o innowacjach, które powstają w nauce i biznesie.

- Nad ulepszaniem właściwości mechanicznych i użytkowych kabli pracują nasze laboratoria w Bydgoszczy i Krakowie oraz Dział Technologii.
- Uczestniczymy w spotkaniach międzynarodowych organizacji branży kablowej (np. Europacable), naukowców i praktyków biznesu (ICF – International Cablemakers Federation, BCA – British Cable Association, PSEW – Polskie Stowarzyszenie Energetyki Wiatrowej), dzięki czemu mamy dostęp do wiedzy o nowych trendach w branży oraz potrzebach i oczekiwaniach rynku. Między innymi na tej podstawie dostarczamy zaawansowane technologicznie produkty najwyższej jakości.
- W 2017 r. kontynuowaliśmy przegląd naszych obszarów operacyjnych w celu wzmocnienia działań ukierunkowanych na realizację strategii zrównoważonego rozwoju, tzn. bezpieczeństwa produktu i produkcji oraz środowiska.

W skali roku nasz **Dział Technologii**:

tworzy ponad
2000
nowych kodów
produktów

prowadzi ponad
30
prac rozwojowych związanych
z nowymi grupami produktów

przeprowadza ponad
1000
prób technologicznych

3.2. WSPÓŁPRACA Z DOSTAWCAMI I KLIENTAMI

NASZE KLUCZOWE RYNKI [102-6]

Jesteśmy liderem na krajowym rynku pod względem wolumenu produkcji kabli w izolacji gumowej. Zaopatrujemy w nie odbiorców na całym świecie – kopalnie, zakłady przemysłowe, elektrownie wiatrowe i słoneczne. Dostarczamy kable wszystkim spółkom dystrybucji energii elektrycznej w Polsce, jak również największym globalnym sieciom dystrybucyjnym.

Oprócz Polski wysyłamy je do większości krajów europejskich, a także m.in. do USA, Kanady, Chile, Peru, Australii i Republiki Południowej Afryki. W 2017 r. rozwijaliśmy sprzedaż w Ameryce Północnej i Południowej oraz na Bliskim Wschodzie – kontynuując wdrożoną kilka lat wcześniej strategię zróżnicowania geograficznego naszej sprzedaży.

Mamy **ponad 20 lat doświadczenia** w zaopatrywaniu kopalni odkrywkowych na całym świecie w specjalistyczne kable w izolacji gumowej oraz **ponad 30 lat w ich dostarczaniu** na potrzeby kopalni podziemnych/górnictwa podziemnego.

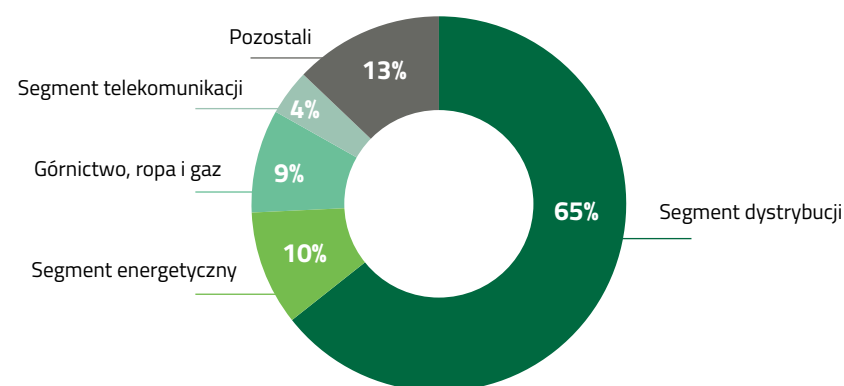
W 2017 r. **największy udział w całkowitej sprzedaży Grupy TFKable miały kable 1 kV – 27%**, następnie kable średnich napięć – 22%, potem kolejno: przewody – 22%, kable w izolacji gumowej – 17%, kable wysokich napięć – 7% oraz kable telekomunikacyjne – 5%.



NASI KLIENTCI

Oferujemy zróżnicowane portfolio produktów. Składa się na nie 25 000 konstrukcji podzielonych na **5 segmentów** ze względu na branżę, do której należą nasi klienci. Są to:

Klienci Grupy TFKable w podziale na segmenty [102-6]



Dane za 2017 rok

1.

Segment dystrybucji – nasi kluczowi klienci, w tym hurtownie elektryczne, które sprzedają nasze produkty klientom detalicznym z różnych sektorów przemysłu.

- Klienci z tego segmentu stanowią **65% wszystkich naszych klientów**.
- W kraju nasze produkty są sprzedawane za pośrednictwem sieci hurtowni elektrycznych i elektrotechnicznych.
- Międzynarodowa dystrybucja obejmuje klientów na całym świecie. Nasze produkty docierają do nich przez globalne sieci dystrybucyjne, takie jak **Rexel, Sonepar, Idee i Fegime**, z którymi mamy podpisane umowy o współpracy. W ten sposób zyskaliśmy status preferowanego dostawcy kabli dla firm, które należą do tych sieci.

2.

Segment energetyczny – elektrownie lub projekty modernizujące infrastrukturę firm z sektora energetycznego, projektanci i wykonawcy projektów energetycznych, np. konstruktorzy farm wiatrowych w sektorze energetycznym.

- **Klienci z sektora energetycznego stanowią około 10% naszych klientów.**
- Segment energetyczny to druga największa pod względem generowanego przychodu grupa naszych klientów.
- Kluczowe produkty sprzedawane w tym segmencie to kabie średniego i wysokiego napięcia.
- W Polsce naszymi klientami są m.in. spółki głównych grup energetycznych. Kluczowi odbiorcy zagranicą to **operatorzy systemów energetycznych** z Wielkiej Brytanii, Francji i Niemiec.

3.

Górnictwo, ropa i gaz (Mining, Oil & Gas, czyli MOG) – kopalnie i inne podmioty działające w tym sektorze.

- **Segment ten obejmuje 9% naszych klientów.**
- Dostarczamy im głównie kabie w izolacji gumowej.

Z sukcesem dostarczamy wysokiej jakości kabie dla klientów branży offshore i onshore, co potwierdzają następujące dane:

- Obsługujemy ponad **kilkadziesiąt różnych projektów na świecie** w sektorze oil & gas oraz morskich farm wiatrowych i pływowych.

- Klientom z tej branży dostarczyliśmy już ponad **1500 km kabli**.
- Nie odnotowano **ani jednego uszkodzenia kabla** w trakcie eksploatacji offshore.

Od ponad 30 lat dostarczamy również nasze bezpieczne, odporne na trudne warunki i bardzo wysokie temperatury (do 90°C) kabie górnicze klientom na wielu europejskich i światowych rynkach – do Niemiec, na rynki amerykańskie – m.in. do USA, Kanady, Meksyku, Chile i Peru, do krajów południowej Afryki, do Rosji, Australii i Chin.

Ekspert kabli górniczych – obecność Grupy TFKable na światowych rynkach:



4.

Segment telekomunikacji – operatorzy telekomunikacji i dostawcy tych operatorów.

- Segment telekomunikacji stanowi 4% naszych klientów.
- Kluczowe produkty sprzedawane w tym segmencie to kabie telekomunikacyjne.
- Nasze główne rynki w tym segmencie to, poza krajowym, Serbia i Niemcy.

5.

Pozostali odbiorcy to głównie klienci z branży przemysłowej.

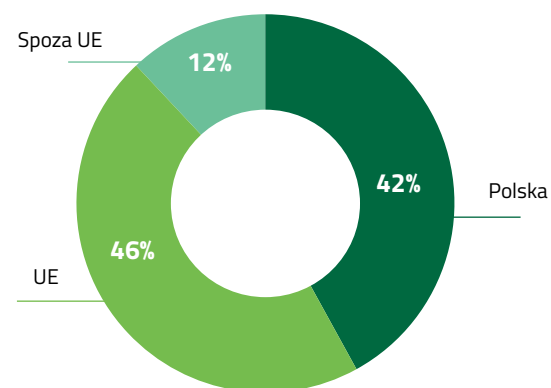
- Stanowią 13% wszystkich naszych klientów i pochodzą z Polski, Francji, rynków amerykańskich, Niemiec czy innych państw zrzeszonych w CEFTA.
- 82% generowanego przychodu pochodzi z eksportu.

NASI DOSTAWCY [103-2], [103-3]

Naszym głównym celem w procesie zakupów jest pozyskanie jak najlepszych surowców – walcówki miedzi, walcówki aluminium, gumy, kauczuku. Często to właśnie ich unikatowe właściwości przesądają o niezawodności/bezpieczeństwie użytkowania kabli i przewodów marki TFKable. Dlatego opracowaliśmy szczegółowe procedury ograniczenia ryzyka zakupowego.

- Aby zmniejszyć ryzyko przestoju w produkcji i zadbać o jakość kupowanego surowca, staramy się dywersyfikować źródła zakupów i stale powiększać ich ilość. Jednocześnie stawiamy na regularną współpracę ze sprawdzonymi dostawcami. W tym celu opracowaliśmy wewnętrzną **listę dostawców kwalifikowanych, podlegających ciągłej ocenie**. Obecnie liczy ona **300 podmiotów**.
- Jednym z założeń polityki naszego Działu Zakupów jest ograniczenie ryzyka zakupowego, dlatego też **staramy się współpracować bezpośrednio z producentami surowców**, którzy obecnie stanowią **65%** naszych dostawców. Pozostali to pośrednicy.

Podział geograficzny zakupów surowców



Dane za 2017 rok

- Stosujemy segmentację naszych dostawców i dzielimy ich na **grupy materiałowe**. Podział na grupy materiałowe można znaleźć w *Rejestrze zatwierdzonych dostawców surowców* (DZ-05-WYD.12-03/14). Obecnie rejestr liczy 148 pozycji i liczba ta zmienia się w miarę aktualizacji dokumentu, która odbywa się co pół roku. [102-9]

Najważniejszymi grupami materiałowymi są metale, które stanowią ponad **70% wartości** wszystkich zakupów surowcowych.

40% surowców, które kupujemy, pochodzi z Polski. 60% to zakupy z zagranicy, przeważnie z państw europejskich.

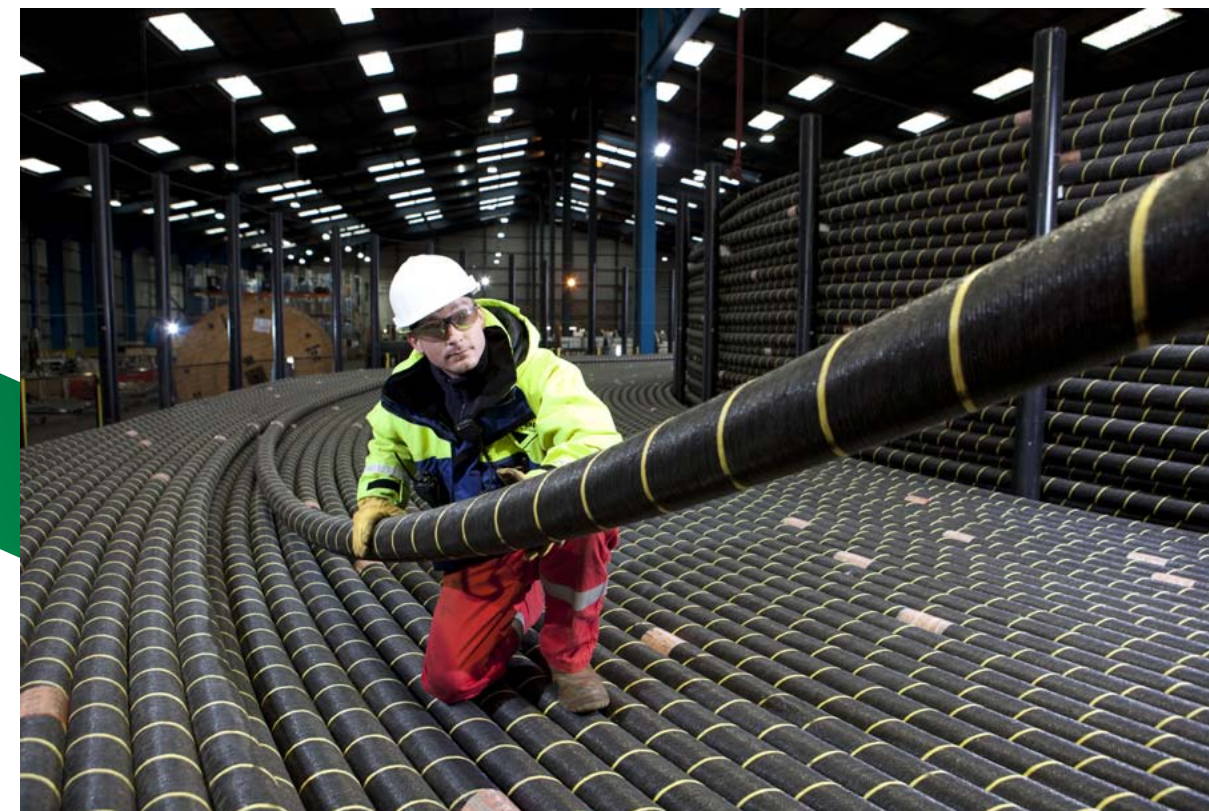
JAK WYBIERAMY I OCENIAMY NASZYCH DOSTAWCÓW?

Naszych dostawców weryfikujemy zarówno na etapie ich kwalifikacji, jak i przy corocznym podsumowaniu dotychczasowej współpracy. System oceny dostawców, który reguluje instrukcja *Wybór i ocena dostawców, audyt dostawców*, traktowany jest jako jeden z głównych elementów zarządzania ryzykiem w zakupach.

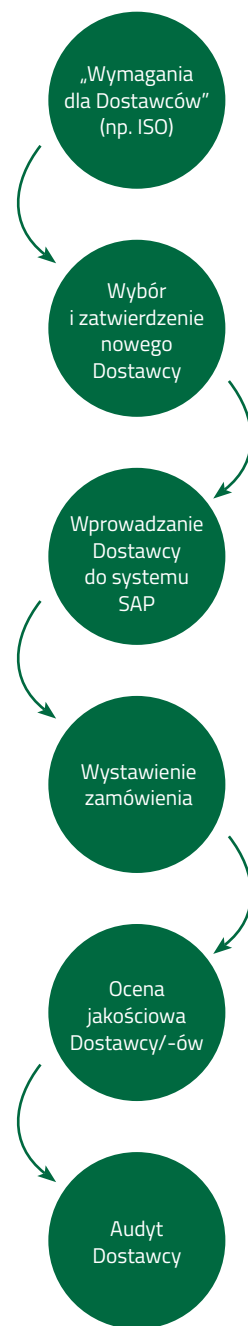
Celem instrukcji *Wybór i ocena dostawców, audyt dostawców* jest:

- zapewnienie prawidłowego doboru dostawców,
- nadzór nad Dostawcami, aby zagwarantować firmie wymaganą jakość i ilość zamawianych surowców przy zapewnieniu najkorzystniejszych warunków handlowych,
- zawieranie umów w taki sposób, aby w każdej był przewidziany punkt zastrzegający prawo do przeprowadzenia audytu przez przedstawicieli Grupy TFKable u dostawcy surowców.

W trosce o jakość naszych produktów przywiązujemy dużą wagę do profesjonalnego zarządzania procesem zakupów. W tym celu **powołaaliśmy centralną jednostkę zakupową**, która obsługuje 4 zakłady w Polsce oraz częściowo 2 zakłady produkcyjne za granicą. Nadzoruje ona procesy zakupów w całej Grupie, kontrolując, czy pochodzą one ze sprawdzonych źródeł.



Schemat procesu wyboru, oceny i audytu dostawców



Sprawdzenie, czy Dostawca spełnia Wymagania dla Dostawców. Ze względu na rodzaj dostarczanych materiałów Dostawców obowiązują różne wymogi (np. normy **ISO 9001, ISO 14001, ISO 1400, ISO/TS 16949**). Firma wyróżnia **5 rodzajów Dostawców**, którzy są zobowiązani do spełnienia szczegółowo określonych wymagań: dostawców materiałów bezpośrednio produkcyjnych, pośrednio produkcyjnych, materiałów do produkcji przemysłu samochodowego mat. pomocniczych i mat. ogólnych.

Wybór i zatwierdzenie nowego Dostawcy. Wybór Dostawcy opiera się o kryteria takie jak: technologiczne możliwości zrealizowania oferty, jakość materiałów, optymalny koszt zakupu, terminowość dostaw, warunki płatności oraz waluta, gwarancje i akceptowanie stawianych przez Grupę TFKable warunków dostaw, sytuacja finansowa Dostawcy, zdolność do adaptacji na zmiany popytu, itd.

Wprowadzenie Dostawcy do systemu SAP. Wprowadzenie Dostawcy do systemu SAP i wszelkie zmiany danych w tym systemie zatwierdza Dyrektor ds. Zakupów. Dostęp do informacji o Dostawcy w systemie SAP mają **wszyscy pracownicy Działu Zakupów**.

Wystawienie zamówienia. Po wprowadzeniu Dostawcy do bazy SAP właściwi Specjaliści ds. zakupów / Menadżerowie ds. zakupów mogą sporządzić Zamówienie próbne. Materiał z zamówienia próbnego zostaje poddany **testom we właściwym laboratorium oraz produkcji próbnej**. Po pozytywnym przejściu testów materiał akceptowany jest przez właściwego Technologa oraz wystawiana jest **Karta Zatwierdzenia Materiału**. Na tej podstawie materiał może zostać zakupiony w przyszłości.

Ocena jakościowa Dostawcy/-ów. Dla Dostawców wyrobów bezpośrednio i pośrednio produkcyjnych materiałów podstawowych lista rankingowa jest tworzona i analizowana przez Dział Zakupów **dwa razy w roku**, a dla Dostawców wyrobów innych niż podstawowe – raz w roku. Brane są pod uwagę takie parametry, m.in.: terminowość dostaw (OTD), certyfikaty ISO 9001, 14001, ankieta samooceny Dostawcy, deklaracje jakościowo-środowiskowe REACH, jakość dostaw (reklamacje), ocena współpracy.

Audyt dostawcy. Program audytów Dostawców opracowuje Dział Zakupów, a zatwierdza Pełnomocnik Prezesa Zarządu ds. ISO. Dostawcy podstawowych surowców do produkcji spełniający wszystkie wymagania audytowani są **co 5 lat**, ci, co do których odnotowano reklamacje w ciągu ostatnich 2 lat – audytowani są **co 2 lata**.

ODPOWIEDZIALNOŚĆ I UPRAWNIENIA W PROCESIE WYBORU, OCENY I AUDYTU DOSTAWCÓW

Dyrektor Działu Zakupów:

- nadzór nad procesem doboru i oceny dostawców,
- zawieranie umów opatrzonej klauzulą, która umożliwia przeprowadzenie audytu u dostawcy, opracowywanie programu audytów u dostawców,
- uruchamianie audytu w porozumieniu z Pełnomocnikiem Zarządu ds. ISO.

Pełnomocnik Zarządu ds. ISO:

- ustalenie zespołu audytorów i wyznaczenie głównego audytora,
- zatwierdzenie raportu z audytu,
- zatwierdzanie programu audytów u dostawców i uruchamianie audytów,
- zaakceptowanie działań korygujących podejmowanych przez dostawców.

Główny Technolog Zakładu:

- uczestnictwo w audycie u dostawcy,
- przekazywanie innym audytorom informacji w zakresie: specyfikacji produktów, które są przedmiotem audytu, wzorów świadectw jakości lub atestów, metod i zakresów badań,
- ocena zmian receptury lub technologii produkcji prowadzonej u dostawcy.

Główny Audytor:

- merytoryczne przygotowanie audytu,
- przeprowadzenie audytu i sporządzenie raportu,
- przekazanie podpisanego raportu Pełnomocnikowi Zarządu ds. ISO.

Kierownicy Wydziału Kontroli Jakości:

- przekazanie audytorom informacji na temat jakości dostaw,
- osobiste uczestnictwo w audycie,
- uprawnienia do wnioskowania o przeprowadzenie audytu u dostawcy.

Specjaliści ds. zakupów:

- wybór dostawcy,
- uzyskanie od dostawcy niezbędnych danych i dokumentów,
- wprowadzenie dostawcy do systemu SAP i aktualizowanie informacji na jego temat,
- złożenie zamówienia na zakup dostawy próbnej, zamówienie partii technologicznej,
- prowadzenie oceny u dostawców,
- utrzymywanie kontaktu z dostawcami w celu przekazania im wyników oceny i wyników monitoringu,
- poinformowanie dostawcy o terminie audytu.

W 2017 r. przeprowadziliśmy audyty wewnętrzne u prawie połowy (47,4%) nowych dostawców [308-1], [102-9]. Działanie zgodnie z przyjętą *Polityką zakupową* i z instrukcją pozwala na osiągnięcie założonych celów oraz wyeliminowanie ryzyka w procesie zakupów.

4. KIERUJEMY SIĘ WARTOŚCIAMI

W produkcji kabli i przewodów, których zadaniem jest bezpieczne dostarczanie energii elektrycznej m.in. do domów i mieszkań, nie ma miejsca na najmniejsze nawet zaniechanie, czy pominięcie wyśrubowanych standardów jakości i bezpieczeństwa. W tej branży rzetelność, niezawodność i bezpieczeństwo są gwarantami sukcesu rynkowego. Firma działająca w branży kablowej po prostu musi być etyczna, a najważniejszą jej przewagą konkurencyjną jest wiarygodność. Tacy jesteśmy.

Jarosław Romanowski,
Wiceprezes Zarządu ds. Finansowych, TELE-FONIKA Kable S.A.

4.1. STABILNE PODSTAWY ZARZĄDCZE

ŁAD KORPORACYJNY

Ład korporacyjny rozumiemy w ten sposób, że codzienne funkcjonowanie organizacji, zarządzanie nią i nadzór opierają się na najwyższych standardach korporacyjnych i obowiązującym prawie.

Kluczowym rezultatem naszego ładu korporacyjnego są **trwałe, transparentne i zbudowane na zaufaniu relacje** z pracownikami, dostawcami, partnerami i inwestorami.

TELE-FONIKA Kable jest spółką akcyjną. Zgodnie z *Kodeksem spółek handlowych* podejmowanie decyzji w jej sprawach należy do Walnego Zgromadzenia Akcjonariuszy, Rady Nadzorczej i Zarządu. Kompetencje tych organów są zgodne z *ww. Kodeksem* oraz *Statutem* TELE-FONIKI Kable.

Walne Zgromadzenie Akcjonariuszy jest jednoosobowe, co wynika z faktu, że jedynym akcjonariuszem i właścicielem firmy jest Bogusław Cupiał. Do jego kompetencji należy m.in.:

- powoływanie wszystkich członków Rady Nadzorczej, Zarządu czy kluczowych pracowników w spółkach zależnych,
- akceptowanie budżetu rocznego TELE-FONIKI Kable S.A.,
- wyrażanie zgód np. na emisję obligacji, darowizny,
- wyrażanie zgody na ustanawianie zabezpieczeń, akceptowanie zakupu czy sprzedaży nieruchomości.

Osobistym prawem Bogusława Cupiała jest możliwość odwołania wszystkich członków Rady Nadzorczej, poza jej Przewodniczącym, oraz wszystkich członków Zarządu.

[102-18] **Rada Nadzorcza** sprawuje **stały nadzór** nad działalnością TELE-FONIKI Kable S.A. we wszystkich obszarach jej funkcjonowania. Do głównych kompetencji tego organu należy **opiniowanie sprawozdań** finansowych i sprawozdań z działalności Zarządu oraz jego decyzji w zakresie podziału zysków. Stałą komisją powołaną w Radzie Nadzorczej jest **Komitet Audytu**. Kwestie dotyczące funkcjonowania Rady Nadzorczej, których nie reguluje *Kodeks spółek handlowych*, określa przyjęty w TELE-FONICE Kable *Supervisory Board Code* (Kodeks Rady Nadzorczej). W skład Rady Nadzorczej wchodzi obecnie 6 osób.

Zarząd reprezentuje spółkę i zajmuje się wszystkimi **sprawami korporacyjnymi**. Członkowie Zarządu są odpowiedzialni za poszczególne przyporządkowane im obszary operacyjne TELE-FONIKI Kable S.A. Firma może być reprezentowana wobec osób trzecich w określonych konfiguracjach osób oraz funkcji, tzn.:

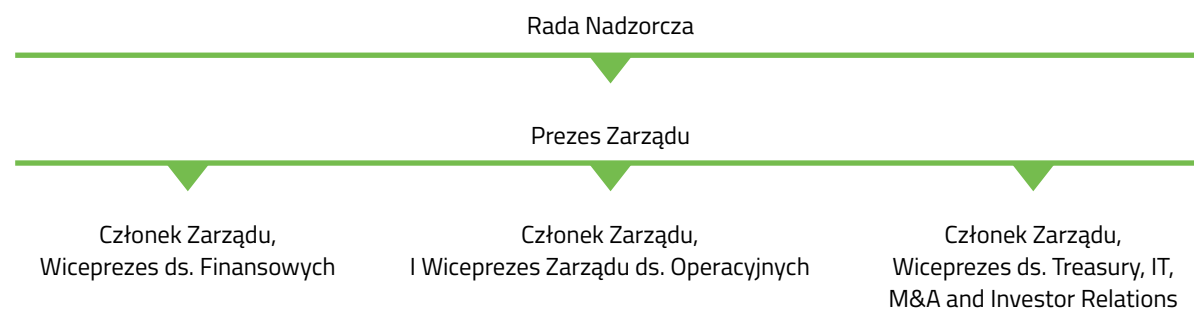
- przez wszystkich członków Zarządu występujących razem,
- przez dwóch członków Zarządu oraz **prokurenta**.

Kwestie dotyczące funkcjonowania Zarządu nieuregulowane przez *Kodeks spółek handlowych*, w tym sposób organizacji i niektóre procedury, określa *Management Board Code* (Regulamin Zarządu).

[102-22] **Funkcję Prezesa Zarządu pełni kobieta**. W skład Zarządu TELE-FONIKI Kable S.A. wchodzi 4 osoby – 1 kobieta i 3 mężczyźni. Są to:

- Prezes Zarządu,
- Członek Zarządu, Wiceprezes ds. Operacyjnych,
- Członek Zarządu, Wiceprezes ds. Finansowych,
- Członek Zarządu, Wiceprezes ds. Treasury, IT, M&A and Investor Relations.

Struktura zarządcza i nadzorcza TELE-FONIKI Kable S.A. [102-18]



Wewnętrzne polityki zarządcze. Wdrożyliśmy zasady ładu korporacyjnego w oparciu o najlepsze praktyki rynkowe. Częścią tego procesu jest stworzenie i wprowadzenie wewnętrznych polityk, które regulują postępowanie w kluczowych obszarach działalności firmy, zarówno na bieżąco, jak i w planowaniu operacyjnym. **Wspierają one proces zarządzania ryzykiem korporacyjnym.**

Są to m.in.: *Polityka handlowa, Polityka inwestycyjna, Polityka zakupowa, Polityka dywidendowa, Polityka zarządzania ryzykiem kredytowym, Polityka zarządzania płynnością i finansowaniem, Polityka zarządzania ryzykiem walutowym, Polityka zarządzania ryzykiem stopy procentowej czy Polityka zarządzania ryzykiem towarowym.*

JAK ZARZĄDZAMY RYZYKIEM? [102-11], [102-15]

Jako firma, która prowadzi działalność w skali globalnej, jesteśmy szczególnie zależni od niepewnej sytuacji makroekonomicznej, w tym rosnącej konkurencji, presji cenowej i dynamiki popytu, na które mamy bardzo ograniczony wpływ. Naszą sytuację warunkują też inne czynniki ryzyka, takie jak: niewypłacalność klientów, zmiana cen miedzi i innych surowców, ryzyko walutowe, ryzyko prawne, ryzyka związane z zachowaniem płynności finansowej, zmiany personelu zarządzającego czy straty w aktywach.

Dlatego w trosce o nasz nadrzędny cel – wytwarzanie i sprawne dostarczanie produktów wysokiej jakości w dogodnych miejscach i na czas – badamy i diagnozujemy ryzyka oraz szanse w kluczowych obszarach naszej działalności, szczególnie w segmencie dystrybucji i energetycznym. Robimy to, aby podejmować optymalne decyzje biznesowe, tzn. takie, dzięki którym będziemy mogli nadal dostarczać zaawansowane technologicznie, bezpieczne w użytkowaniu kable i przewody, przy jednoczesnym minimalizowaniu wpływu naszej działalności produkcyjnej na środowisko naturalne, rozwijaniu innowacji i zachowaniu pozycji jednego z czołowych producentów kabli na europejskim i światowym rynku.

Podstawowym narzędziem, dzięki któremu ustawicznie, każdego dnia badamy ryzyka i szanse oraz podejmujemy odpowiednie działania, jest **proces zarządzania ryzykiem**. To kilkuetapowe podejście, w którym identyfikujemy i dokonujemy oceny ryzyka, monitorujemy je, raportujemy oraz sprawdzamy skuteczność naszych działań redukujących ryzyko:

Proces zarządzania ryzykiem w TELE-FONICE Kable S.A.



- W odniesieniu do ryzyk środowiskowych oraz prawa pracy przestrzegamy zasad wynikających z norm: **ISO 14001** oraz – w przypadku fabryki w Bydgoszczy – **OHSAS 18001**.

- Przy wprowadzaniu nowych produktów postępujemy zgodnie z politykami zarządczymi i normami obowiązującymi w branży, które są regulowane m.in. przez stosowne **certyfikaty i pozwolenia**.

4.2. ETYKA I WARTOŚCI

NASZA MISJA. ŁĄCZYMY GLOBALNIE

Jesteśmy globalną firmą z polskimi korzeniami. Nasze kable „oplatają cały świat”. Jesteśmy z tego bardzo dumni, ale mamy też świadomość, że skala naszej działalności zwiększa naszą odpowiedzialność. Dlatego, aby dostarczać najlepszej jakości produkty na cały świat, wdrażamy innowacyjne rozwiązania, inwestujemy w naszych pracowników oraz infrastrukturę produkcyjną, ale też dbamy o zrównoważony rozwój. Chcemy, aby nasz wpływ na otoczenie był jak najbardziej pozytywny.

Piotr Mirek,

I Wiceprezes Zarządu ds. Operacyjnych, TELE-FONIKA Kable S.A.

Naszą misją jest dostarczanie wysokiej jakości rozwiązań przesyłowych, które bezpiecznie przewodzą prąd i są stosowane w branżach specjalizujących się w prowadzeniu projektów w najtrudniejszych warunkach – w wodzie, pod ziemią, pod dnem morskim czy w bardzo wysokich temperaturach. Chcemy włączyć się w skuteczną realizację najbardziej wymagających pod względem infrastruktury i technologii przedsięwzięć. Naszą misję najpełniej wyrażają 4 jej elementy:

Innowacyjne rozwiązania projektowane w przemyśle kablowym

Projektujemy, produkujemy i dostarczamy rozwiązania oparte na nowoczesnych technologiach, dzięki którym nasze wyroby są dostosowane do kompletnych konstrukcji kablowych zapewniających niezakłócone dostawy energii, niezbędne przy budowaniu sieci przemysłowych.

Kompetencje i doświadczenie pracowników

Od lat inwestujemy w naszych pracowników, dzięki czemu systematycznie podnoszą oni swoje kwalifikacje i przekładają zdobytą wiedzę na zidentyfikowane systemy operacyjne. Tym samym ciągle doskonalimy oraz usprawniamy wewnętrzne procesy, implementując nowe zasady postępowania. Dzięki położeniu akcentu na rozwój pracowników od wielu lat zatrudniamy specjalistów z odpowiednimi kompetencjami, uprawnieniami i wymaganymi certyfikatami.

Zrównoważony rozwój

Życie i zdrowie pracowników to nasz najwyższy priorytet. Dlatego działania i procedury podnoszące bezpieczeństwo są wdrażane i egzekwowane na każdym etapie procesu produkcyjnego. Dbamy także o work-life balance naszych pracowników. Wykazujemy troskę o środowisko, w którym prowadzimy działalność. Wdrożyliśmy technologię przyjazną środowisku naturalnemu – nasz Zakład Recyklingu Odpadów Kablowych w Bukownie ma zdolności przetwarzania do ok. 10 tys. ton odpadów kablowych w skali roku, co oznacza, że odzyskujemy frakcje o czystości ponad 99,5%.

Inwestycje podnoszące zdolności produkcyjne

Realizujemy przedsięwzięcia inwestycyjne oraz kapitałowe, których zasadniczym celem jest ciągłe podnoszenie naszego potencjału produkcyjnego, m.in. przez wdrażanie nowoczesnych technologii, a także zwiększanie udziału w rynku przez skuteczne wykorzystywanie szans rynkowych. Naszym celem jest stabilny wzrost. Dzięki niemu możemy dostarczać szeroki asortyment produktów na czas, w dogodnym miejscu i w konkurencyjnej cenie.

NASZE INWESTYCJE

- W ostatnim czasie wzmocniliśmy potencjał technologiczny zakładu Kraków-Wielicka dzięki wzbogaceniu linii produkcyjnej o w pełni zautomatyzowany mikser IM320E. Jest on przeznaczony do produkcji mieszanek gumowych. W ten sposób znacząco obniżyliśmy koszty produkcji, uzyskaliśmy niezależność od dostawców mieszanek gumowych w zakresie produkcji kabli w izolacji gumowej i doprowadziliśmy do wyspecjalizowania się tego zakładu, co pozwala na efektywne planowanie produkcji.
- Poprawiliśmy właściwości mechaniczne kabli wykorzystywanych w trudnych warunkach wydobywczych przez wykorzystanie izolacji poliuretanowej. Nasze kable górnicze, w porównaniu z innymi na rynku, mają kilka razy wyższą odporność na ścieranie, większą wytrzymałość na rozciąganie, wyższą odporność na rozdarcia, jak również znacząco mniejszą wagę osłony zewnętrznej.
- Ciągłe doskonalimy proces produkcji, m.in. inwestując w wysokospecjalistyczną aparaturę, w tym kontrolno-pomiarową, i sprzęt laboratoryjno-badawczy. Nasze Laboratorium Prób Ogniowych w zakładzie produkcyjnym Kraków-Wielicka wyposażone jest w urządzenia pozwalające na przeprowadzenie szeroko zakrojonych badań dotyczących rozprzestrzeniania się ognia na próbkach oraz wiązkach kabli i przewodów, które wytwarzamy.
- Dysponujemy sprzętem do badania gęstości emitowanych dymów oraz poziomu emisji korozyjnych gazów. Sprawdzamy ciągłość żył oraz brak przebić na specjalnej ognioodpornej tablicy poddawanej uderzeniom mechanicznym oraz bezpośredniemu działaniu ognia na przewód przez określony czas. Rocznie wykonujemy kilkaset prób palności.
- Dysponujemy **Laboratorium Wysokich i Ekstrawysokich Napięć w zakładzie produkcyjnym w Bydgoszczy**. Jesteśmy jednym z nielicznych producentów w Europie, którzy mają własną, wysokospecjalistyczną aparaturę do badań kabli.
- Naszym celem jest stabilny wzrost w oparciu o zrównoważony rozwój. Oznacza to m.in., że w procesie produkcji **wykorzystujemy zasoby w sposób racjonalny i oszczędny przy jednoczesnym ograniczeniu emisji szkodliwych zanieczyszczeń do atmosfery**. Wprowadzamy przyjazne dla środowiska technologie, jak również efektywne i inteligentne (zautomatyzowane) linie produkcyjne. Nasze inwestycje w tym obszarze to: wdrożenie systemu zarządzania mediami ERCO.Net, termomodernizacja budynków i zakładów produkcyjnych – w tym m.in. kogeneracja i wykorzystanie paneli fotowoltaicznych. Dzięki modernizacji sprężarek we wszystkich zakładach produkcyjnych odzyskaliśmy ok. 80% ciepła odpadowego, które obecnie służy nam do ogrzewania pomieszczeń biurowych oraz hal produkcyjnych, a dodatkowo w zakładzie produkcyjnym Kraków-Wielicka wykorzystujemy odzyskane ciepło do podgrzewania wody przeznaczonej do produkcji pary technologicznej.

NASZE CELE

- Bycie przyjaznym miejscem pracy, inspirującym do doskonalenia i samorealizacji
- Dbanie o bezkonkurencyjną sieć partnerów przez budowanie wzajemnej lojalności
- Dostarczanie na rynek innowacyjnych rozwiązań, w tym eksponujących bezpieczeństwo środowiska
- Bycie odpowiedzialnym członkiem społeczności lokalnej
- Maksymalizacja zwrotów idąca w parze z respektowaniem szeroko pojętej odpowiedzialności społecznej
- Dążenie do tego, by opracowywać unikatowe i innowacyjne rozwiązania
- Przykładanie dużej wagi do oczekiwań użytkowników technologii
- Standaryzowanie i optymalizacja procesów technologicznych
- Tworzenie projektów i dostarczanie kompletnych rozwiązań

NASZE WARTOŚCI

W naszej działalności kierujemy się czterema kluczowymi wartościami. Są to:



Uczciwość

Zawsze staramy się postępować właściwie oraz zgodnie z prawem. Nasza działalność opiera się na długotrwałych relacjach zbudowanych na zaufaniu i wzajemnym szacunku.



Odpowiedzialność

W swoich poczynaniach kierujemy się zasadą poszanowania godności, praw i wolności człowieka, w tym praw pracowniczych, ochroną środowiska, przeciwdziałaniem korupcji i odpowiedzialnym zarządzaniem łańcuchem dostaw. Bierzymy pełną odpowiedzialność za nasze działania.



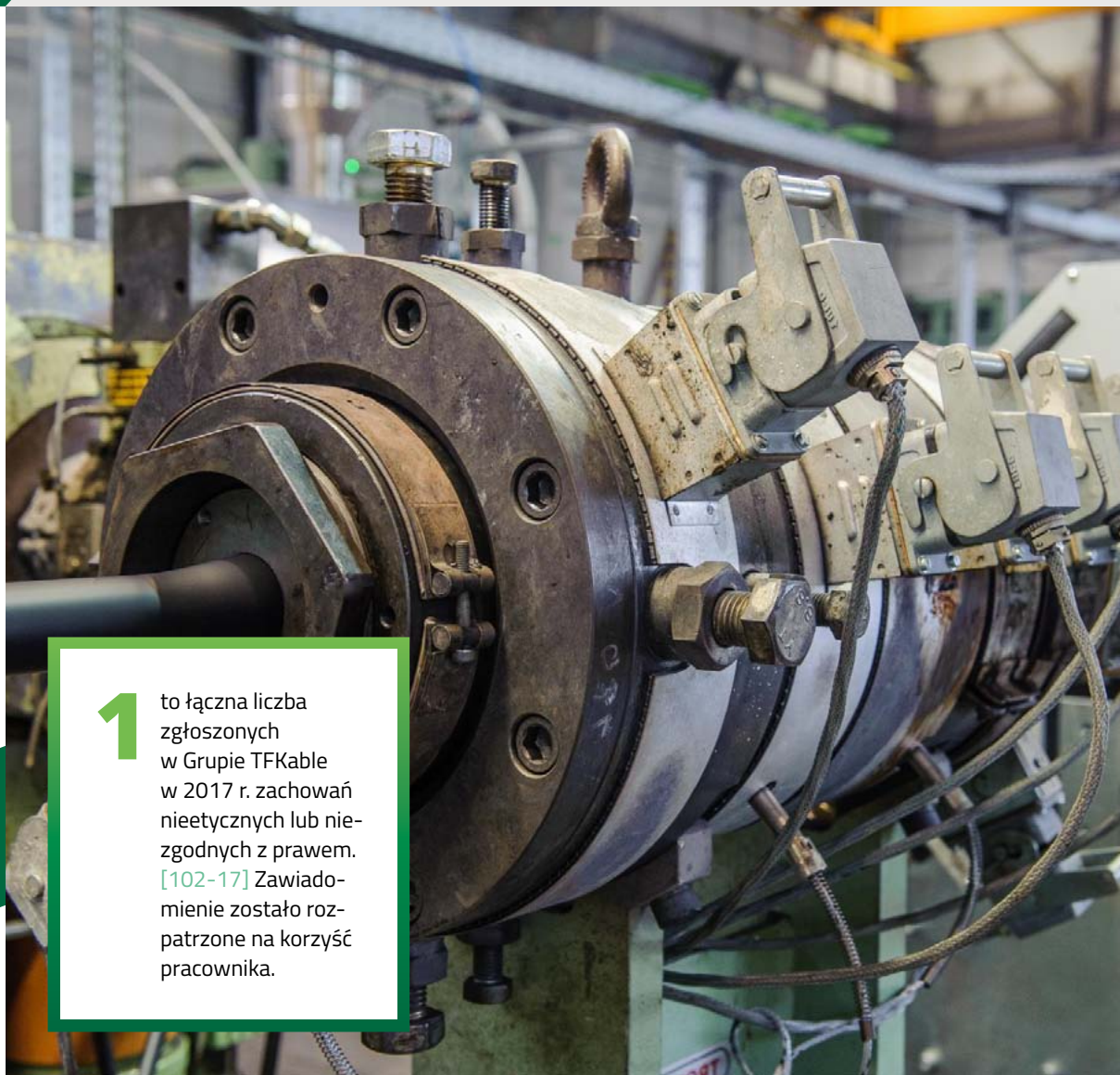
Pasja

Z pasją podchodzimy do wykonywania naszej pracy.



Rzetelność

To najważniejsze zobowiązanie. Naszą misją jest wykraczanie poza oczekiwania naszych klientów. Osiągamy to, oferując niezawodne i wydajne produkty, profesjonalne usługi oraz wiedzę ekspercką.



1 to łączna liczba zgłoszonych w Grupie TFKable w 2017 r. zachowań nieetycznych lub niezgodnych z prawem. [102-17] Zawiadomienie zostało rozpatrzone na korzyść pracownika.

ETYKA NA CO DZIEN. KODEKS POSTĘPOWANIA ZAWODOWEGO I ETYCZNEGO [102-16]

Wartości, zasady, standardy i normy zachowań pracowników wszystkich szczebli w codziennym funkcjonowaniu firmy określa *Kodeks postępowania zawodowego i etycznego*.

Dbamy o to, aby wszyscy pracownicy znali treść Kodeksu. Ci, którzy mają dostęp do firmowego konta e-mail, otrzymują wiadomości z jego aktualną, obowiązującą wersją. Pozostali mają możliwość zapoznania się z nim dzięki **tablicom informacyjnym**.

Ponadto każdy pracownik w pierwszym dniu pracy bierze udział w **obligatoryjnym szkoleniu wstępnym**, podczas którego jest zapoznawany m.in. z *Kodeksem postępowania zawodowego i etycznego*.

ZGŁASZANIE NADUŻYĆ [102-17]

W firmie funkcjonują wewnętrzne mechanizmy zgłaszania zarówno nadużyć, jak i obaw dotyczących ich popełnienia. Przez nadużycia rozumiemy zachowania nieetyczne i/lub niezgodne z prawem. [205-3] W 2017 r. nie odnotowano żadnego przypadku korupcji. Mechanizmy, z których mogą skorzystać pracownicy Grupy TFKable, to:

- Pozostawienie wiadomości w **skrzynce kontaktowej** dostępnej w każdym zakładzie; są one administrowane przez Dział Zasobów Ludzkich i Administracji.
- Przesłanie wiadomości na adres **kadry@tfkable.pl**.
- Zgłoszenie nadużycia/obawy do **związków zawodowych**.
- Odwołanie się do regulacji zawartych w *Wewnętrznej polityce antymobbingowej*, której celem jest przeciwdziałanie przemocy i dyskryminacji w codziennym funkcjonowaniu Grupy. Pracownik, który uzna, że został poddany mobbingowi, może zgłosić ten fakt ustnie, pisemnie lub e-mailem jako skargę do Dyrektora Działu Zasobów Ludzkich lub bezpośrednio do Zarządu. Skargę może złożyć też każdy pracownik, który uzna, że mobbingowi został poddany inny pracownik.
- Możliwość zgłaszania **formalnych skarg i wniosków**. Procedura dotycząca składania i rozpatrywania skarg jest możliwa poprzez narzędzia do komunikacji wewnętrznej.

Zgłoszone obawy są traktowane jako **kwestie poufne**. Dostęp do informacji o procesie weryfikowania zawiadomień o nieetycznych lub niezgodnych z prawem zachowaniach mają tylko osoby związane z daną sprawą.

Osobą odpowiedzialną za prawidłowe funkcjonowanie mechanizmów zgłaszania nadużyć i obaw jest Dyrektor Działu Zasobów Ludzkich i Administracji.

Kodeks postępowania zawodowego i etycznego przyjęty w Grupie TFKable **zabrania jakichkolwiek form odwetu** na pracownikach, którzy zgłosili domniemane lub faktyczne naruszenie/nadużycie.

PORADY W KWESTIACH ETYCZNYCH [102-17]

W firmie działają wewnętrzne mechanizmy, które umożliwiają pracownikom uzyskanie informacji dotyczącej zachowań w kwestiach etycznych i prawnych oraz spraw związanych z uczciwością organizacji. W przypadku wątpliwości pracownicy i inne osoby mogą się zgłaszać z uwagami i wnioskami o **udzielenie informacji oraz interwencje** do działających w spółce **niezależnych związków zawodowych**.

Sposób, w jaki pracownik spółki może uzyskać pomoc od związków zawodowych, jest określony przez *Procedurę dotyczącą składania i rozpatrywania skarg*. **Wszystkie prośby o informacje traktowane są z poszanowaniem zasady poufności.**

Regulowanie różnego rodzaju kwestii z obszaru etyki w codziennym funkcjonowaniu Grupy leży w kompetencjach **pracowników Działu Zasobów Ludzkich i Administracji oraz pracowników ds. systemów jakości**.

5.

NASI PRACOWNICY KLUCZEM DO SUKCESU

Kwestie pracownicze reguluje szereg przyjętych norm: Kodeks postępowania etycznego i zawodowego, Regulamin pracy czy Wewnętrzna polityka antymobbingowa.

W trosce o bezpieczeństwo w zakładzie w Bydgoszczy wdrożyliśmy normę OHSAS 18001. Angażujemy pracowników w tworzenie kultury bezpieczeństwa przez program „**Pracuję bezpiecznie, pracuję świadomie**”.

W celu pozyskania wykwalifikowanej i innowacyjnej kadry **współpracujemy w programach badawczych ze studentami** Akademii Górniczo-Hutniczej i Politechniki Krakowskiej.

Zatrudniamy 84 osoby z niepełnosprawnością i aktywizujemy je społecznie oraz zawodowo.

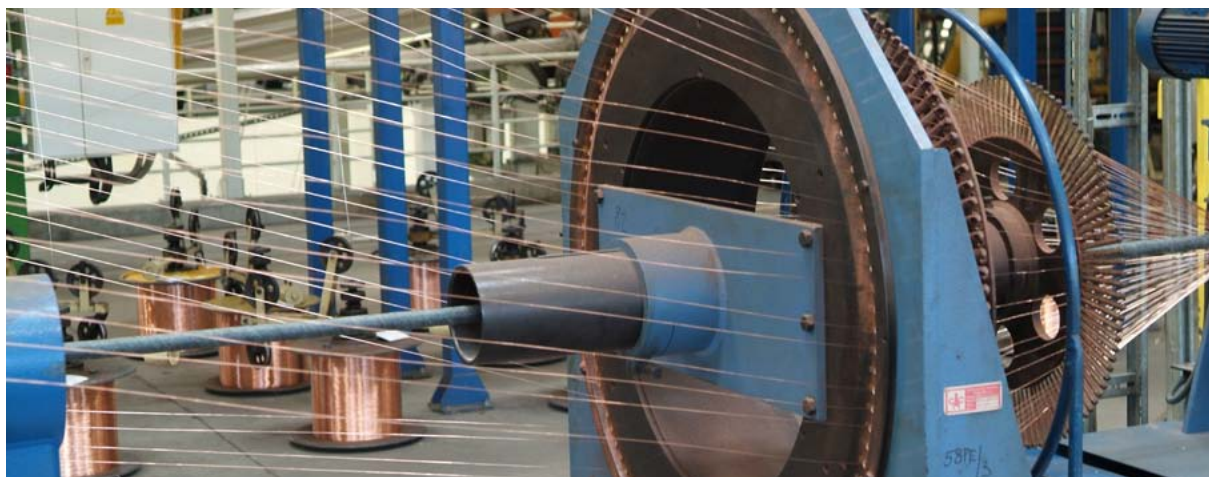
Zapewniamy **miejsca pracy długoletnim pracownikom z orzeczeniami lekarskimi** o ograniczeniach zdrowotnych w zatrudnieniu.

Ze względu na specyfikę branży, **86 proc. naszych pracowników to mężczyźni**.

Pracownicy są naszym największym zasobem. Ich specjalistyczna wiedza i doświadczenie w dziedzinie elektrotechniki, innowacyjność i zaangażowanie w wykonywaną pracę budują naszą przewagę konkurencyjną. Ich bezpieczeństwo zawsze znajduje się w centrum naszej uwagi, a dbanie o nie jest kluczowym elementem kultury organizacyjnej.

Pracownicy wprowadzają nasze wartości w życie, identyfikują się z nimi i tworzą naszą wyjątkową kulturę wysokiego bezpieczeństwa pracy. Dlatego robimy wszystko, aby stworzyć bezpieczne i stabilne warunki pracy oraz kulturę organizacyjną opartą na szacunku i współpracy.

Monika Cupiał-Zgrzyzek,
Prezes Zarządu, TELE-FONIKI Kable S.A.



NASZ NAJWIĘKSZY ZASÓB – PRACOWNICY

Wyrazem naszej dbałości o długotrwałe relacje z pracownikami jest wdrożenie/realizacja zapisów dokumentów, norm i procedur, które gwarantują im bezpieczeństwo i poszanowanie praw pracowniczych, tj.:

- *Kodeksu postępowania zawodowego i etycznego*, który wprowadza zakaz dyskryminacji i pracy nieletnich oraz przestrzeganie czasu pracy ustalonego prawem i zapewnia płacę minimalną.
- Europejskiej normy OHSAS 18001 – w zakładzie w Bydgoszczy – czyli systemu zarządzania bezpieczeństwem i higieną pracy, nazywanego też systemem EHS (*Environmental, Health & Safety*) lub ESHS (*Environmental, Social, Health & Safety*), w tym procedur łagodzących skutki społeczne redukcji personelu.
- Regulacji *EU Works Directive*, czyli unijnego prawa pracy, które zapewnia pracownikom wolność zrzeszania się oraz pracę w warunkach wolnych od jakiegokolwiek dyskryminacji.
- Instrukcji rekrutacyjnej (*Rekrutacja, zatrudnianie i zwalnianie pracowników*) i procedury oceny szkoleń (*Planowanie, przeprowadzanie i ocena efektywności szkoleń*), które są częścią zintegrowanego systemu zarządzania.
- *Regulaminów wynagradzania oraz zasad przyznawania premii uznaniowej.*
- *Regulaminu pracy oraz Wewnętrznej polityki antymobbingowej.*

Sprawiają one, że sposób traktowania pracowników w Grupie TFKable już od momentu rekrutacji zapewnia przyjazne i sprzyjające rozwojowi zawodowemu warunki pracy na co dzień.

POZNAJ NASZYCH PRACOWNIKÓW

„Lubię pracować w TELE-FONICE...”

... ponieważ nasi kierownicy postępują zgodnie z wartościami spółki i dbają o przyjazną atmosferę w zespołach. Tutaj każdy czuje się współodpowiedzialny za bezpieczeństwo, ono jest najważniejsze.
Leszek Resner
Kierownik Operacyjny

... bo odkąd zacząłem, a upłynęło już 25 lat, wszystkie wyzwania i trudności zgłaszane przez pracowników do szefów były konstruktywnie rozwiązywane.
Bogusław Badura,
operator maszyn i urządzeń kablowych

... bo dzięki temu, że firma ciągle opracowuje nowe technologie i produkty, cały czas uczę się czegoś nowego.
Bogusław Szostak,
operator maszyn i urządzeń kablowych

...ponieważ... rozwijane są tu prace nad innowacyjnymi, kompletnymi konstrukcjami, poza tym w trakcie projektowania zwracamy uwagę na bezpieczeństwo środowiskowe i jakość, która spełnia oczekiwania globalnych partnerów.
Jakub Węgrzyn
Kierownik Zespołu Technologicznego ds. Przewodów

...m.in. dlatego, że mogą rozwijać swoją strażacką pasję w OSP.
Marcin Szmyt
Specjalista ds. Produkcji Osprzętu Kablowego

KODEKS POSTĘPOWANIA ZAWODOWEGO I ETYCZNEGO

Grupa TFKable deklaruje:

- Przestrzeganie podstawowych praw pracowniczych:
 - Jednakowe traktowanie pracowników bez względu na kolor skóry, rasę, narodowość, pochodzenie, niepełnosprawność, orientację seksualną, przekonania, płeć, wiek, przynależność do związków.
- Zasada ta obowiązuje przy rekrutacji, zatrudnieniu, szkoleniu, awansie i innych warunkach zatrudnienia. **Każdy przełożony ma obowiązek dopilnowania, aby akty dyskryminacji nie miały miejsca.**
- Traktowanie pracowników z szacunkiem i ochronę praw człowieka.
 - Przestrzeganie godności osobistej, prywatności.
 - Nietolerowanie niedopuszczalnego traktowania pracowników, np. znęcania się, molestowania, dyskryminacji, przymusu, groźby, obelgi, wyzysku.

- Zagwarantowanie obowiązującego z mocy prawa **minimalnego wynagrodzenia.**
- **Przestrzeganie ogólnych przepisów czasu pracy** zgodnie z przepisami prawa.
- **Zakaz pracy nieletnich.**

- Zapewnienie odpowiednich warunków pracy **zgodnie z przepisami BHP i ppoż.**

- Przestrzeganie zasad niedyskryminacji w odniesieniu do wyboru i traktowania dostawców.

Dokładamy starań, aby nasza firma była kojarzona z poszanowaniem praw człowieka, sprawiedliwością i bezpiecznymi warunkami pracy.

NASI PRACOWNICY W LICZBACH**Wiek i płeć naszych pracowników**

W 2017 r. w TELE-FONICE Kable S.A. pracowało 2 164 mężczyzn i 372 kobiet, łącznie 2 536 osób [102-7].

Kobiety stanowią

14,6%

wszystkich zatrudnionych.

2 077

osoby były zatrudnione na czas nieokreślony. Tylko 495 pracowników miało umowy na czas określony. 2 520 osób było zatrudnionych w wymiarze pełnego etatu. [102-8]

Najliczniejsza grupa wiekowa wśród pracowników to 30–50 lat. Pracuje u nas 1 519 osób w tym wieku, czyli

60%

wszystkich zatrudnionych. Do tej grupy wiekowej należą też wszyscy członkowie naszego Zarządu.

[405-1]

W 2017 r. zatrudniliśmy 326 nowych pracowników (288 mężczyzn i 38 kobiet). Największy procentowy wzrost liczby pracowników odnotowaliśmy w grupie wiekowej poniżej 30. roku życia, w której liczba zatrudnionych zwiększyła się aż o

72%

[401-1]

Kobiety najczęściej pracują na stanowiskach administracyjnych. Większość mężczyzn pracuje jako operatorzy urządzeń i maszyn kablowych – mężczyźni na tych stanowiskach to

45,3%

wszystkich zatrudnionych.

Wynagrodzenia a płeć [202-1], [405-2]

197 proc.

to stosunek wynagrodzenia naszych pracowników do płacy minimalnej.

Stosunek wynagrodzenia kobiet do wynagrodzenia mężczyzn zatrudnionych na poszczególnych szczeblach i stanowiskach wynosi:

- na szczeblu kadry zarządzającej – 99,92 proc.,
- na szczeblu kadry kierowniczej – 86,98 proc.,
- na poziomie pracowników administracyjnych – 90,91 proc.,
- na poziomie pracowników fizycznych – 81,12 proc.,
- na stanowiskach operatorów maszyn i urządzeń kablowych – 95,78 proc.

W 2017 r. nie odnotowano w TELE-FONICE Kable S.A. żadnego przypadku dyskryminacji [406-1].

KOMUNIKACJA Z PRACOWNIKAMI

Aby skutecznie komunikować się z pracownikami posługujemy się tablicami ogłoszeń i skrzynkami, do których dostęp mają pracownicy produkcyjni. Dodatkowo, w ramach komunikacji wewnętrznej, wysyłany jest cyklicznie mailing/postmaster, w którym zamieszczane są istotne dla pracowników informacje dotyczące zmian organizacyjnych, spotkań firmowych, spraw administracyjnych. Organizujemy również spotkania załogi oraz pracowników danych obszarów operacyjnych.

ZWIĄZKI ZAWODOWE [102-41]

Wiemy, że dbanie o relacje z pracownikami buduje przyjazną, bezpieczną atmosferę pracy, sprzyja zwiększaniu zaangażowania, a także bezpośrednio wpływa na tworzenie wysokiej jakości naszych produktów. W TELE-FONICE Kable S.A. działają 4 organizacje związkowe niezależne od pracodawcy. Należy do nich ok. 30% naszych pracowników. I chociaż w spółce nie funkcjonuje układ zbiorowy pracy [102-41], wszelkie zmiany w wewnętrznych przepisach, takich jak *Regulamin pracy* czy *Regulamin wynagradzania*, konsultowane są ze związkami zawodowymi reprezentującymi pracowników. Konsultacje te odbywają się w oparciu o obowiązujący *Kodeks pracy* oraz *Ustawę o związkach zawodowych*.

CO ROBIMY DLA PRACOWNIKÓW? ŚWIADCZENIA I BENEFITY

W trosce o komfort pracy i równowagę pomiędzy życiem zawodowym a prywatnym naszych pracowników oferujemy im szereg świadczeń, zarówno wynikających z obowiązującego Kodeksu pracy, jak i dobrowolnych. To m.in. za ich sprawą jesteśmy postrzegani jako atrakcyjny pracodawca. Są to takie świadczenia, jak [401-2]:

- okolicznościowe bony na zakupy;
- zapomogi losowe dla pracowników dotkniętych zdarzeniami losowymi lub chorobą;
- dodatkowe ubezpieczenie na życie*;
- opieka medyczna*;
- karty MultiSport*;
- okolicznościowe spotkania, np. Wigilia dla emerytów i byłych pracowników;
- nagrody okolicznościowe wynikające np. z obchodzonych jubileuszy spółki;
- preferencyjne warunki pracy dla pracowników, którzy z uwagi na lata pracy, mimo słabej kondycji fizycznej, chcą pracować w niepełnym wymiarze czasu.

* świadczenia, do których można przystąpić dobrowolnie na preferencyjnych, wynegocjowanych przez TELE-FONIKĘ Kable S.A., zasadach.

Prowadzimy również Ośrodek Wypoczynkowy „Kabel” w Zakopanem. Pracownicy i ich rodziny oraz pracownicy, którzy przeszli na emeryturę, mogą korzystać z niego na preferencyjnych zasadach.

Spora część świadczeń dla pracowników jest finansowana z budżetu Zakładowego Funduszu Świadczeń Socjalnych. Mogą z niego korzystać dzieci i małżonkowie obecnych, a także byłych i zmarłych pracowników. Środki są przyznawane przez zakładową Komisję Socjalną na podstawie wniosków składanych przez pracowników.

Zakładowy Fundusz Świadczeń Socjalnych składa się z dwóch subfunduszy – centralnego i zakładowego (zakładowych). Środki z pierwszego przeznaczane są na następujące cele:

- zakup dla pracowników biletów wielokrotnego wstępu na imprezy kulturalne,
- dofinansowanie udziału pracowników w pozostałych imprezach sportowych, kulturalnych i społecznych.

Środki z subfunduszu zakładowego są przeznaczone na finansowanie lub dofinansowanie m.in.:

- wczasów pod gruszą, czyli dłuższego wypoczynku organizowanego przez pracownika we własnym zakresie,
- wypoczynku dzieci pracowników na koloniach (wypoczynkowych i zdrowotnych), obozach i zimowiskach, wyjazdach klimatycznych i zielonych szkołach organizowanych lub zakupionych przez Biuro Podróży Kraktel Grupy TFKable lub inne instytucje,
- pomocy rzeczowej lub finansowej dla osób w trudnej sytuacji życiowej, tzn. o najniższym dochodzie na członka rodziny,
- pomocy finansowej na cele mieszkaniowe,
- działalności sportowo-rekreacyjnej i kulturalnej,
- okolicznościowych imprez i paczek z okazji Dnia Dziecka, świąt Bożego Narodzenia, Wielkanocy, mikołajek,
- wypoczynku dzieci pracowników organizowanego we własnym zakresie.

AKTYWIZUJEMY OSOBY Z NIEPEŁNOSPRAWNOŚCIĄ

Zatrudniamy osoby z niepełnosprawnością, dzięki czemu przyczyniamy się do aktywizacji społecznej tej grupy. Obecnie zatrudniamy **84 osoby niepełnosprawne**, co stanowi 3,9% ogółu pracowników Grupy TFKable, w tym:

- 34 osoby z niepełnosprawnością w zakładzie produkcyjnym w Myślenicach,
- 26 osób w zakładzie Kraków-Wielicka,
- 14 osób w zakładzie Kraków-Bieżanów,
- 8 osób w zakładzie w Bydgoszczy,
- 2 osoby w zakładzie w Bukownie.



ZAPEWNIAMY MIEJSCA PRACY DŁUGOLETNIM PRACOWNIKOM

Mając na uwadze kapitał, jakim jest doświadczenie naszych długoletnich pracowników, dbamy o zapewnienie im stanowisk pracy w momencie kiedy zdrowie nie pozwala im na wykonywanie obowiązków na obecnym stanowisku. Jeżeli nasz pracownik otrzyma orzeczenie stwierdzające ograniczenia zdrowotne w zatrudnieniu lub prawne potwierdzenie statusu osoby niepełnosprawnej zapewniamy mu przesunięcie na inne stanowisko, na którym orzeczenia te nie wykluczają wykonywania przez nich pracy. Dzięki temu możemy ciągle korzystać z ich specjalistycznej wiedzy i potencjału.

DBAMY O ROZWÓJ NASZYCH PRACOWNIKÓW. NASZ SYSTEM SZKOLEŃ

Zależy nam na tym, żeby przygotować naszych pracowników do bezpiecznego i sprawnego wykonywania pracy w zakładach produkcyjnych. Dlatego opracowaliśmy i wdrożyliśmy system szkoleniowy, którego funkcjonowanie reguluje procedura *Planowanie, przeprowadzanie i ocena efektywności szkoleń* stanowiąca część zintegrowanego systemu zarządzania.

Głównym celem wspomnianej procedury jest identyfikacja potrzeb szkoleniowych oraz podnoszenie świadomości w obszarze bezpieczeństwa, wpływu na środowisko i wymagań w stosunku do pracowników. Te priorytety edukacyjne urzeczywistnimy dzięki sprawniej realizacji przedsięwzięć z zakresu podnoszenia kwalifikacji i włączania pracowników oraz zewnętrznych współpracowników w szeroko pojęty proces szkolenia i doskonalenia zawodowego.



JAK IDENTYFIKUJEMY POTRZEBY SZKOLENIOWE?

Aby podnosić kwalifikacje i kształtować świadomość pracowników w obszarze bezpieczeństwa, wpływu ich działań na środowisko i jakość wykonywanej przez nich pracy, bierzemy pod uwagę następujące zmienne:

- wymagania prawne,
- *Politykę jakości, Politykę środowiskową i Politykę BHP* oraz wymagania systemu zarządzania jakością, środowiskowego i BHP,
- zadania i odpowiedzialność pracowników oraz ich wpływ na osiągnięcie zgodności z wymaganiami zintegrowanego systemu zarządzania jakością, środowiskowego i BHP,
- rzeczywisty lub potencjalny wpływ działań podejmowanych przez pracowników (lub osoby wykonujące pracę w imieniu firmy) na jakość, środowisko i bezpieczeństwo pracy,
- zidentyfikowane znaczące aspekty środowiskowe,
- zidentyfikowane zagrożenia na stanowiskach pracy,
- możliwe korzyści wynikające ze wzrostu wiedzy pracowników w poszczególnych obszarach,
- potencjalne konsekwencje odstępstw od ustalonych zasad postępowania w wymienionych obszarach.

Szczególną wagę przywiązujemy do właściwego przeszkolenia pracowników i współpracowników zewnętrznych, **którzy wykonują każdą pracę mającą wpływ na jakość wyrobu.**

JAKIE SZKOLENIA PROWADZIMY?

Naszym pracownikom, w zależności od zidentyfikowanych u nich potrzeb szkoleniowych, proponujemy zróżnicowane formy szkoleń. Są to:

- przed rozpoczęciem pracy – szkolenie wstępne,
- szkolenia obligatoryjne,
- szkolenia specyficzne,
- szkolenia indywidualne.

Szkolenie wstępne odbywa się przed rozpoczęciem przez pracownika pracy i obejmuje takie zagadnienia, jak:

- wymagania systemów zarządzania według norm ISO 9001, ISO 14001, ISO/TS 16949, OHSAS 18001,
- funkcjonowanie tych systemów w Grupy i zakładzie,
- polityka firmy i jej cele w aspektach jakości, środowiska i BHP,
- wymagania z zakresu BHP na stanowisku pracy,
- zidentyfikowane zagrożenia i ocena ryzyka na stanowisku pracy,
- zasady postępowania w przypadku zaistnienia wypadku przy pracy,
- zasady postępowania w przypadku zaistnienia pożaru,
- posługiwanie się sprzętem gaśniczym,
- aspekty środowiskowe wykonywanej pracy i ich rzeczywisty lub potencjalny wpływ na środowisko (m.in. emisja do powietrza, powstawanie odpadów, hałas),

▪ potencjalne konsekwencje odstępstw od ustalonych procedur zintegrowanego systemu zarządzania.

Szkolenie obligatoryjne to takie, którego przeprowadzenie wynika z przepisów Kodeksu pracy, BHP lub innych przepisów resortowych, a także szkolenie specjalistyczne. Szkoleniom obligatoryjnym podlegają wszyscy pracownicy, którzy np.:

- wykonują prace przy urządzeniach i instalacjach energetycznych,
- kierują wózkami,
- obsługują suwnice, wciągarki, dźwignice,
- zajmują się spawaniem,
- obsługują zbiorniki bezciśnieniowe,
- zajmują się transportem i przygotowaniem transportu surowców i wyrobów. W ich przypadku konieczne jest doradztwo z zakresu ADR, czyli regulacji, które wynikają z międzynarodowej konwencji dotyczącej drogowego przewozu towarów i ładunków niebezpiecznych,

▪ zajmują się inspekcją radiologiczną.

Szkolenie specyficzne zapoznaje pracownika z wewnętrznymi i zewnętrznymi normami jakości, które warunkują sposób, w jaki powinien wykonywać swoją pracę. Szkolenia specyficzne mogą dostarczać mu wiedzy o znaczeniu jakości wyrobu dla klienta czy o różnych aspektach funkcjonowania systemu zarządzania jakością i zarządzania środowiskowego według norm **ISO 9001** i **ISO 14001**. Tematyka szkolenia specyficznego może też obejmować system zarządzania jakością w branży motoryzacyjnej **ISO/TS 16949** czy system zarządzania BHP oparty na normie **OHSAS 18001**

Szkolenie indywidualne realizowane jest podczas wykonywania obowiązków przez pracownika, gdy zgłosi taką potrzebę. Celem szkolenia jest podniesienie kwalifikacji pracownika i doskonalenie jego umiejętności zawodowych, które wynikają z zajmowanego stanowiska pracy.

Zapotrzebowanie na szkolenia obligatoryjne jest zbierane i zgłaszane przez dyrektorów/kierowników komórek organizacyjnych co roku do końca III kwartału roku. W IV kwartale roku Dział Zasobów Ludzkich i Administracji opracowuje i ogłasza ich roczny harmonogram, który jest dostępny dla wszystkich pracowników.

Na podstawie potrzeb zgłoszonych przez dyrektorów i kierowników do Działu Zasobów Ludzkich i Administracji zostaje opracowany plan szkoleń innych niż obligatoryjne. Jest on podawany do informacji pracowników na początku pierwszego kwartału każdego roku.

JAK OCENIAMY EFEKTYWNOŚĆ NASZYCH SZKOLEŃ?

W trosce o jakość produktów i bezpieczeństwo naszych pracowników rzetelnie sprawdzamy efektywność prowadzonych szkoleń przy wykorzystaniu zróżnicowanych narzędzi, takich jak:

- **poznanie skuteczności szkolenia bezpośrednio po zakończeniu kursu** przez wywiad, egzamin, test sprawdzający czy ankietę wśród uczestników szkolenia. Na tej podstawie określamy poziom wiedzy kursantów po szkoleniu oraz ich satysfakcję z zastosowanych metod nauczania. Jest to dla nas podstawa do oceny, czy i w jakim stopniu zostały osiągnięte zakładane cele edukacyjne;
- ocena szkolenia przez uczestników, którzy wypełniają ankietę zgodną z opracowanym wzorem, czyli **Kartą oceny efektywności szkolenia**, dzieląc się swoimi uwagami i spostrzeżeniami;
- **ocena skutków szkolenia w praktyce**. Sprawdzamy, jak pracownicy wykorzystują zdobytą wiedzę na co dzień na stanowisku pracy. Osoby odpowiedzialne za tę ocenę to audytorzy jakości i specjaliści ds. ochrony środowiska, specjaliści BHP, ppoż. oraz bezpośredni przełożeni;
- **karta szkoleń indywidualnych** pracownika, w której oceniana jest ich skuteczność.

NASI PRACOWNICY DZIELĄ SIĘ WIEDZĄ

Nasz system szkoleń wspiera kultura dzielenia się wiedzą i umiejętnościami między pracownikami, działami, zakładami i poszczególnymi spółkami. Służą temu zespoły powoływane w ramach przedsięwzięć inwestycyjnych czy projektów usprawnień procesów w Grupie. Dzięki takiemu podejściu skutecznie przygotowaliśmy naszą organizację i pracowników do wdrożenia zmian wynikających z zewnętrznych regulacji. Za sprawą zespołów projektowych, w których pracownicy dzielą się wiedzą, z sukcesem wdrożyliśmy też usprawnienia przepływu informacji w obszarze obsługi klientów, m.in. zarządzania bazą wiedzy o klientach, bazą wiedzy o produktach czy procesowania umów i kontraktów.

Dzielenie się wiedzą sprzyja uczeniu się zarówno pracowników, jak i całej organizacji oraz zwiększa zaangażowanie naszego personelu we wdrażane zmiany.

Kultura dzielenia się wiedzą dotyczy też naszych relacji zewnętrznych, w tym ze spółkami, z którymi współpracujemy w ramach przejęć. Przejęcie spółki JDR Cable Systems poprzedziła wymiana wiedzy i doświadczeń. Wartością dodaną tej współpracy i obustronnego dzielenia się wiedzą było m.in. wprowadzenie w bydgoskiej fabryce systemu zarządzania bezpieczeństwem i higieną pracy OHAS/OHSAS 18001. Dzięki wcześniejszej wymianie wiedzy integracja brytyjskiej spółki oraz proces dopasowania i połączenia potencjału spółek polskiej i brytyjskiej przebiega sprawnie.



JAK POZYSKUJEMY WYKWALIFIKOWANĄ KADRĘ?

Aby zdobywać nową wiedzę i moc spojrzeć na funkcjonowanie naszej Grupy i jej produkty z innego punktu widzenia, a także kształcić i przyciągać wykwalifikowaną kadrę, zawarliśmy partnerstwa z wydziałami metali nieżelaznych i elektrycznych Akademii Górniczo-Hutniczej oraz Politechniki Krakowskiej. Prowadząc projekty badawcze na nasze potrzeby lub potrzeby uczelni, poznajemy naszych potencjalnych pracowników. W 2017 r. zakończyliśmy 3 takie przedsięwzięcia. W tym samym celu organizujemy praktyki studenckie i staże z urzędów pracy.

SYSTEM OCENY PRACOWNICZEJ, CZYLI PO CO OCENIAMY PRACOWNIKÓW? [404-3]

W trosce o rozwój specjalistycznych umiejętności i ciągłe podnoszenie poziomu wiedzy naszych pracowników, zgodnej z zewnętrznymi wymogami i regulacjami, stworzyliśmy system okresowej oceny pracowniczej. Regularna ocena służy weryfikacji kompetencji pracownika oraz zgodności jego postaw i zachowań z wartościami i standardami Grupy. Dzięki tej ocenie wiemy, jaki jest poziom kompetencji pracownika, i na tej podstawie określamy jego potrzeby szkoleniowe. Regularna ocena pracownicza ma wpływ na uzyskanie awansu zawodowego lub podwyżki wynagrodzenia.

- Regularnym ocenom jakości pracy i przeglądowi kariery zawodowej podlega **100 proc.** kobiet i mężczyzn zatrudnionych na stanowisku **operator urządzeń i maszyn kablowych**.
- Dotyczy to też 32 proc. pracowników administracyjnych i 42 proc. pracowników administracyjnych oraz 30 proc. kobiet i 19 proc. mężczyzn na stanowiskach kierowniczych.
- Oceny pracy i przeglądy kariery zawodowej dotyczą **38 proc. kobiet i 65 proc. mężczyzn**.
- Różny odsetek kobiet i mężczyzn podlegających ocenie okresowej wynika wyłącznie z faktu, że nie we wszystkich pionach i działach taka ocena jest przeprowadzana. **Ocenie podlegają wszyscy pracownicy w danej grupie niezależnie od płci.**

BEZPIECZEŃSTWO JEST NAJWAŻNIEJSZE [103-2], [103-3]

Nasze podejście do bezpieczeństwa pracowników reguluje m.in. współpraca z Europejskim Bankiem Odbudowy i Rozwoju, a w jej ramach *Plan działań na rzecz środowiska i społeczeństwa (Environmental & Social Action Plan)*, którego realizacja jest monitorowana i raportowana w cyklu rocznym do ww. banku. Dokument zawiera szczegółowy plan działań operacyjnych, które łagodzą ewentualne niekorzystne warunki pracy w zakładach produkcyjnych.

Zgodnie z planem podjęliśmy następujące kroki::

- wyznaczyliśmy koordynatora ds. systemu EHS i wprowadziliśmy pion EHS;
- wdrożyliśmy w bydgoskiej fabryce system ESHS (*Environmental, Social, Health & Safety*) zgodny z normami ISO 14001 i OHSAS 18001;

OHSAS 18001 to międzynarodowa norma, która określa wymagania dotyczące systemu zarządzania bezpieczeństwem i higieną pracy. Umożliwia ona organizacji odpowiednie do potrzeb sformułowanie polityki i celów w zakresie bezpieczeństwa i higieny pracy oraz jej efektywną realizację poprzez osiągnięcie tych celów. W praktyce oznacza podejmowanie przez firmę zaplanowanych, systematycznych działań, żeby poprawić stan bezpieczeństwa i higieny pracy. Główne rezultaty wdrożenia normy OHSAS to:

- zmniejszenie liczby wypadków przy pracy;
 - zapobieganie wypadkom dzięki unikaniu zdarzeń potencjalnie niebezpiecznych;
 - ograniczenie kosztów i strat związanych z wypadkami;
 - podniesienie komfortu pracy i wyższe morale pracowników.
- zrobiliśmy przegląd dokumentacji i procedur systemu OHS, czyli bezpieczeństwa i higieny pracy, pod kątem ich zgodności z normą OHSAS 18001, w zakładzie produkcyjnym w Bydgoszczy;
 - zapewniliśmy środki łagodzące potencjalne szkodliwe skutki zdrowotne dla pracowników, które mogą wynikać z bliskości magazynów z produktami ropopochodnymi przy naszej fabryce w Zajeczarze (Serbia);
 - opracowaliśmy procedury, dzięki którym zarządzamy skutkami restrukturyzacji dla personelu we wszystkich obiektach i jednostkach, które należą do Grupy TFKable;
 - wdrożyliśmy unijne prawo pracy oraz unijne regulacje dotyczące zdrowia i bezpieczeństwa (*H&S – Health & Safety*), a także wolności zrzeszania się pracowników oraz zapobiegające dyskryminacji w miejscu pracy;
 - zaplanowaliśmy pierwszy audyt systemu EHS na 2018 r.

JAK PODNOSIMY POZIOM BEZPIECZEŃSTWA W ZAKŁADACH PRODUKCYJNYCH? DOBRE PRAKTYKI

W zakładzie produkcyjnym w Bydgoszczy działa program „Pracuję świadomie, pracuję bezpiecznie”, który w praktyce stanowi model zarządzania BHP. Jego cele to:

- pełne bezpieczeństwo i wyeliminowanie potencjalnych niebezpiecznych wydarzeń;
- wzrost świadomości w obszarze bezpieczeństwa i ryzyk dzięki bieżącej wymianie wiedzy i informacji między pracownikami;
- zwiększenie zaangażowania pracowników w sprawy bezpieczeństwa przez podejmowanie przez nich działań za pośrednictwem KAIZEN BHP;
- wzrost bezpieczeństwa na terenie zakładu dzięki efektywnemu planowaniu produkcji za pośrednictwem systemu LOTO.

Zgodnie z certyfikatem OHSAS, wdrożonym w zakładzie w 2014 r., wszystkie działania na rzecz tworzenia bezpiecznych warunków pracy mają na celu pełne zaangażowanie pracowników. Dlatego rozpisaliśmy konkurs dla załogi, w wyniku którego wspólnie zdecydowaliśmy, że prace i działania w obszarze zarządzania BHP w bydgoskim zakładzie prowadzone będą pod hasłem „Pracuję świadomie, pracuję bezpiecznie”.

W ramach programu wdrożyliśmy nowe narzędzia przekazywania informacji pomiędzy zarządzającymi wydziałami i operatorami, tak aby wyeliminować potencjalnie niebezpieczne sytuacje.

Poprzez wypełnienie **karty pomysłu KAIZEN BHP** pracownik może wskazać sposób wprowadzenia zmiany w obszarze zapobiegania ryzykom za pośrednictwem ogólnodostępnego narzędzia tool box. Pomysł jest następnie opracowywany w oparciu o następujące działania:

- identyfikacja ryzyka,
- przedstawienie pomysłu,
- zdefiniowanie jego celu,
- szczegółowe rozpisanie zadania,
- szersza prezentacja,
- zebranie informacji zwrotnych.

Wdrożyliśmy procedury LOTO, które pozwalają na wyeliminowanie zagrożeń związanych z pracą maszyn i urządzeń dzięki odpowiedniemu ich oznakowaniu (tagout) oraz blokowaniu (lockout) tych, które są wyłączane z ruchu ze względu na prowadzone prace remontowe czy konserwacyjne.



Program zakłada też doposażenie zakładu w nowoczesny **sprzęt do akcji ratunkowych** i wdrożenie **systemu zintensyfikowanych szkoleń z zakresu udzielania pierwszej pomocy**.

[403-2] W efekcie wdrożenia norm bezpieczeństwa i przestrzegania ich w naszych zakładach w 2017 r. liczba wypadków przy pracy pozostawała na bardzo niskim poziomie:

- wydarzyło się tylko 47 wypadków lekkich, a 46 z nich dotyczyło mężczyzn; wypadkom uległo zatem niecałe 2% naszych pracowników;
- nie odnotowaliśmy żadnych wypadków ciężkich ani śmiertelnych;
- u naszych pracowników nie stwierdzono chorób zawodowych.

DOBRA PRAKTYKA **Łączy nas bieganie**

Klub Biegacza Kabel Team to sposób na integrację pracowników. Zgrany zespół znacznie lepiej ze sobą współpracuje, a w efekcie osiąga dobre wyniki. Im sympatyczniejsza atmosfera panuje wśród załogi, tym większe zaangażowanie w pracę i większe z niej zadowolenie. Wszystko to przekłada się na osiągnięte wyniki. Kabel Team to silna i odporna na stres grupa, która wspiera się w pracy i podczas zawodów sportowych.

Tomasz DraganeK,
Dyrektor Zakładu Produkcyjnego w Bydgoszczy,
TELE-FONIKA Kable S.A.

Zdrowie, work-life balance pracowników i ich motywacja do pracy są dla nas szczególnie ważne. Aby wspierać ich kondycję fizyczną i co za tym idzie wydajność pracy, a także wzmacniać ich więź z Grupą TFKable, powstał Klub Biegacza Kabel Team przy zakładzie produkcyjnym w Bydgoszczy.

Cele działalności Klubu Biegacza Kabel Team to:

- Godne reprezentowanie marki na zawodach sportowych.
- Podnoszenie poziomu kondycji fizycznej, a co za tym idzie troska o zdrowie pracowników.
- Propagowanie biegania jako najdostępniejszej formy sportu.
- Zachęcanie do biegania i pomoc we właściwym treningu.
- Organizowanie wyjazdów na imprezy biegowe.

Co roku pracownicy biorą udział w ponad 20 biegach.

W latach 2013–2017 zawodnicy Kabel Team godnie reprezentowali Grupę TFKable na imprezach biegowych, pływackich i triathlonowych regionalnych, ogólnopolskich i charytatywnych m.in. w Bydgoszczy, Toruniu, Świeciu, Nakle, Poznaniu, Pile, Warszawie czy Gdańsku, zdobywając wiele medali i pucharów.

6. DBAMY O ŚRODOWISKO

6.1. ZARZĄDZAMY NASZYM WPŁYWEM NA ŚRODOWISKO NATURALNE

WOBEC NATURY. LOKALNIE I GLOBALNIE [103-2], [103-3]

W podejściu do środowiska naturalnego cechuje nas aktywność i odpowiedzialność. Wynika to z przyjętych przez nas zobowiązań – w tym m.in. **tworzenia warunków przyjaznych dla otoczenia** i innych ujętych w Polityce Środowiskowej, którą realizujemy przez:

- Stosowanie nowoczesnych technologii, wprowadzanie materiałów i rozwiązań mających na celu produkcję wyrobów bezpiecznych dla ludzi i środowiska.
- Efektywne i oszczędne korzystanie z zasobów naturalnych oraz mediów energetycznych.
- Zapobieganie i ograniczanie emisji zanieczyszczeń do środowiska, w tym również redukcja emisji gazów cieplarnianych.
- Prowadzenie racjonalnej gospodarki surowcami w szczególności stanowiącymi zasoby nieodnawialne (metale).
- Redukcję ilości wytwarzanych odpadów oraz realizowanie odpowiedzialnej gospodarki odpadami w oparciu o zasadę „circular economy”.
- Prowadzenie działalności w sposób odpowiedzialny społecznie z uwzględnieniem oczekiwań stron zainteresowanych, w tym społeczności lokalnej oraz zaspokojenia potrzeb przyszłych pokoleń.

Mamy na uwadze wpływ, jaki nasza działalność wywiera na środowisko naturalne.

Naszym celem jest stabilny wzrost i uzyskanie trwałej przewagi rynkowej w oparciu o zrównoważony rozwój. Dlatego nieodłączną częścią strategii, zgodnie z którą rozwijamy Grupę TFKable i dbamy o dostarczanie odbiorcom produktów wysokiej jakości, jest uwzględnianie konsekwencji naszych działań dla środowiska naturalnego. Wprowadzając nowe rozwiązania w produkcji i biznesie, zawsze wybieramy te, które przyniosą nam korzyści przy jak najmniejszej presji na otoczenie.

W 2017 r. nie ponieśliśmy żadnych kar pieniężnych związanych z niezgodnością z przepisami prawa i regulacjami dotyczącymi ochrony środowiska. [307-1]

BRANŻA NA RZECZ ŚRODOWISKA NATURALNEGO

Zobowiązanie do poszanowania środowiska naturalnego jest wpisane w **Kartę Przemysłową Europacable**. Grupa TFKable jako jeden z sygnatariuszy Karty zobowiązała się do przestrzegania jej postanowień. Są to m.in.:

- **przyjęcie zasad etyki biznesowej i odpowiedzialności społecznej** rozumiane jako: realizacja zobowiązania dotyczącego społecznej odpowiedzialności biznesu oraz dobrowolnego zobowiązania się do wspierania i realizacji 10 zasad powszechnie akceptowanego porozumienia Global Compact m.in. w dziedzinie ochrony środowiska;
- **przestrzeganie zasad bezpieczeństwa środowiskowego, a zwłaszcza przeciwdziałania negatywnym skutkom zmian klimatycznych** w następujących dziedzinach: wykorzystanie pozyskanej wiedzy w obszarze wprowadzania zrównoważonej energii elektrycznej oraz infrastruktury telekomunikacyjnej na terenie UE rozwój i prowadzenie polityki oraz realizacja długotrwałych strategii działania zgodnie z odpowiednimi dyrektywami UE regulującymi postępowanie wobec środowiska oraz aktywne podejście do bezpieczeństwa środowiskowego w obszarze wykorzystywanych materiałów, szeroko pojętego łańcucha dostaw i całego cyklu życia produktu.

W związku z zobowiązaniami przyjętymi wobec tych instytucji – Europacable, Global Compact ONZ oraz Europejskiego Banku Odbudowy i Rozwoju – podjęliśmy, na poziomie operacyjnym, następujące działania, które minimalizują nasze oddziaływanie na naturę:

Wdrożyliśmy systemy zarządzania jakością i zarządzania środowiskowego oparte na normach ISO 14001 i 9001 oraz ustanowiliśmy polityki postępowania w różnych obszarach naszej działalności. System ISO 14001 został wdrożony i certyfikowany w latach 1998–1999, a ISO 9001 w latach 1995–1997. W efekcie nasze działania w obszarze dbania o środowisko naturalne polegają na:

- unikaniu stosowania w procesie produkcyjnym surowców i materiałów zawierających substancje szkodliwe dla ludzi i środowiska;
- redukcji emisji zanieczyszczeń i minimalizacji negatywnego wpływu prowadzonej działalności na ludzi i środowisko;
- ograniczeniu ilości powstających odpadów i prowadzeniu racjonalnej, bezpiecznej dla środowiska gospodarki odpadami;
- stosowaniu nowoczesnych technologii przyjaznych dla środowiska;

- efektywnym i oszczędnym gospodarowaniu zasobami naturalnymi oraz mediami energetycznymi, m.in. energią elektryczną i gazem ziemnym;
- podejmowaniu działań proekologicznych.

Dzięki wdrożonemu i utrzymywanemu przez wiele lat systemowi zarządzania środowiskowego dynamicznie rozwijamy swoją działalność produkcyjną przy równoczesnym ograniczaniu negatywnego wpływu na środowisko naturalne. Dogłębnie analizujemy kontekst działania naszej organizacji. Dbamy o środowisko w skali makro, ale również identyfikujemy strony zainteresowane, ich potrzeby i wymagania. Szczególnie istotne są dla nas wpływ na najbliższe otoczenie i spełnianie oczekiwań społeczności lokalnych.

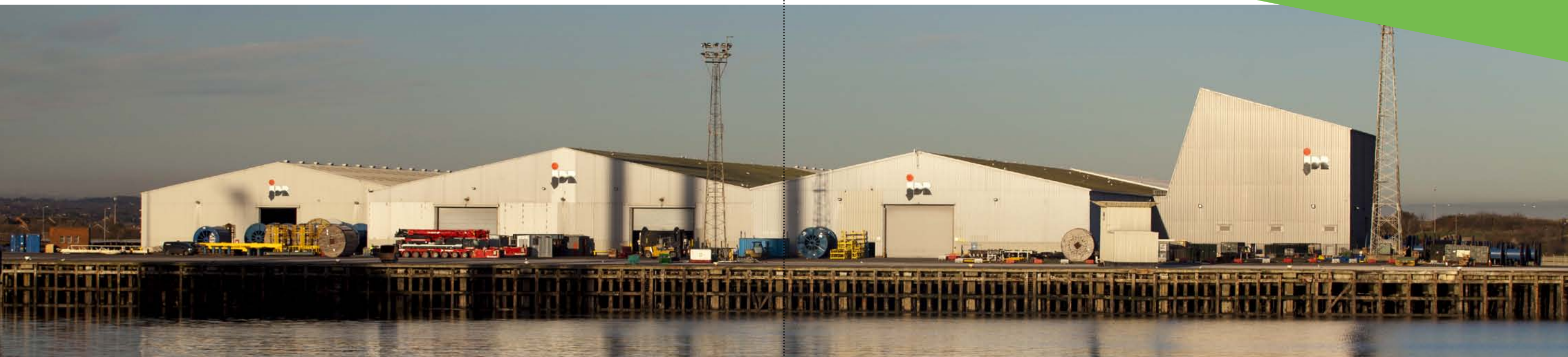
Dokładnie analizujemy prowadzone procesy, badając ich oddziaływanie na środowisko. Identyfikujemy i nadzorujemy znaczące aspekty środowiskowe.

Działamy w zgodzie z obowiązującymi wymaganiami prawnymi.

Wdrożony i utrzymywany nieprzerwanie przez wiele lat system zarządzania środowiskowego według normy ISO 14001 gwarantuje, że w sposób ciągły doskonalimy się w prowadzeniu działań prośrodowiskowych.

Norma ISO 14001

To standard ISO stosowany w zarządzaniu środowiskowym, czyli kierowaniu procesami organizacji, które mogą niekorzystnie wpływać na stan środowiska naturalnego, po to, żeby ten wpływ zmniejszać, minimalizować, łagodzić. Kluczowym celem normy ISO 14001 jest **identyfikacja aspektów środowiskowych ze szczególnym uwzględnieniem tych, które są znaczące, stworzenie ich rejestru** oraz ciągłe doskonalenie organizacji w obszarze niwelowania negatywnego wpływu na środowisko naturalne (przez cele, zadania i programy środowiskowe).



PROWADZIMY AUDYTY ŚRODOWISKOWE DOSTAWCÓW I ŹRÓDEŁ POCHODZENIA SUROWCÓW [308-1], [102-9]

W produkcji niektórych kabli i przewodów Grupa TFKable stosuje cynę, która należy do tzw. „krwawych materiałów”. Światowe wydobycie cyny koncentruje się m.in. w Demokratycznej Republice Konga i krajach sąsiednich, objętych konfliktem zbrojnym, a pozyskiwanie surowca jest tam związane z rozlewem krwi i łamaniem praw człowieka. W trosce o etykę biznesu i społeczną odpowiedzialność **w całym łańcuchu dostaw** wymagamy od wszystkich naszych dostawców cyny deklarowania źródeł pochodzenia tego metalu – **aż do poziomu hut i rafinerii**. Współpracujemy wyłącznie z tymi, którzy potwierdzą, że kupowana przez nas cyna jest pozyskiwana w sposób legalny, z poszanowaniem praw i godności ludzi. To postępowanie określa wdrożona w firmie polityka w zakresie tzw. Conflict Minerals (pol. krwawe materiały).

Audytujemy swoich dostawców. [103-2], [103-3] W dużej mierze audyt z naszej strony oznacza dla nich **audyt środowiskowy**. Podstawowe parametry oceny dostawców, które przyjęliśmy, to m.in.:

- **Posiadanie certyfikatu system zarządzania środowiskowego ISO 14001.** Dostawcy są zobowiązani do aktualizowania informacji o posiadanym certyfikacie co pół roku.

▪ Deklaracje środowiskowe REACH

REACH to rozporządzenie Unii Europejskiej przyjęte w celu ochrony środowiska i zdrowia człowieka przed zagrożeniami, jakie mogą stanowić substancje **chemiczne**. Zobowiązuje ono przedsiębiorstwa do zidentyfikowania i kontrolowania ryzyka związanego z substancjami przez nie produkowanymi i wprowadzanymi do obrotu w UE. Producenci są zobligowani do wykazania, że substancja może być bezpiecznie używana i poinformowania o ryzykach jej stosowania oraz o środkach zmniejszających te ryzyka.

Grupa TFKable, zgodnie z rozporządzeniem REACH, wymaga od swoich dostawców informowania o właściwościach dostarczanych substancji chemicznych i związanych z nimi zagrożeniach dla zdrowia ludzi i środowiska. Dzięki pozyskaniu tych informacji możliwe jest skuteczne zarządzanie ryzykiem oraz podejmowanie działań w celu minimalizowania negatywnego wpływu tych substancji.

▪ RoHS

RoHS to unijna dyrektywa *Restriction of Hazardous Substances*. Celem jej wprowadzenia jest zmniejszenie ilości substancji niebezpiecznych przenikających do środowiska z odpadów elektrycznych i elektronicznych. Dyrektywa RoHS obejmuje swoim działaniem ograniczenia na etapie produkcji.

Zgodnie z dyrektywą nowy sprzęt elektroniczny wprowadzany do obrotu na terenie Unii Europejskiej i EFTA od 2006 r. może zawierać jedynie śladowe ilości metali ciężkich i innych szkodliwych substancji: **ołowiu, rtęci, kadmu, sześciowartościowego chromu, polibromowanych bifenyli (PBB) i polibromowanych eterów fenylowych (PBDE)**.

W związku z tym wymagamy od naszych dostawców przedkładania informacji nt zawartości tych substancji w surowcach i materiałach, które stosujemy w procesach produkcyjnych.



MINIMALIZUJEMY WPŁYW NA NATURĘ, BAZUJĄC NA KNOW-HOW EKSPERTÓW. WSPÓŁPRACA Z EBOIR

W związku z takim podejściem zdecydowaliśmy się na współpracę z **Europejskim Bankiem Odbudowy i Rozwoju**. Misją EBOiR jest merytoryczne i finansowe wspieranie przedsiębiorstw w rozwoju i osiągnięciu celów biznesowych, pod warunkiem jednoczesnego wprowadzania przez nie **rozwiązań łagodzących wpływ** ich działalności na środowisko naturalne w maksymalnym stopniu możliwym w obrębie funkcjonujących w nich technologii.

Zależy nam na wprowadzaniu **strategicznych** rozwiązań, które będą **minimalizować nasz wpływ** na środowisko na bieżąco i w perspektywie wielu lat. **Prognozujemy** nasze oddziaływanie na ekosystemy, w których prowadzimy działalność produkcyjną. **Jesteśmy świadomi, że odpowiedzialny biznes powinien współistnieć ze środowiskiem naturalnym, w tym bezpośrednio z lokalnym ekosystemem, w którym funkcjonuje.**

Finansowanie ze strony Europejskiego Banku Odbudowy i Rozwoju w naszych zakładach zostało przeznaczone na inwestycje w innowacyjne produkty oraz powiązaną z tym działalność B+R, a także działania zapobiegawcze związane z ich wpływem na środowisko – na bieżąco i w perspektywie wieloletniej. Nasze kable bezhalogenowe nie rozprzestrzeniają płomienia i nie emitują toksycznych, agresywnych gazów i dymów podczas palenia. Są więc mniej szkodliwe dla zdrowia ludzi i dla środowiska w przypadku pożaru i innych sytuacji awaryjnych. Ponadto w procesie produkcji tych kabli stosujemy surowce, które nie szkodzą zdrowiu naszych pracowników. Ftalan DEHP, uznawany obecnie za substancję endokrynnie czynną, wycofaliśmy całkowicie z produkcji już w 2011 r.

Jednocześnie już w latach 1998–1999 opracowaliśmy, wdrożyliśmy i certyfikowaliśmy system zarządzania środowiskowego, który funkcjonuje do dziś. Na bieżąco monitorujemy nasz aktualny wpływ na otoczenie, w tym naturę, co wynika z wdrożonej strategii społecznej odpowiedzialności biznesu (CSR).

CO ROKU RAPORTUJEMY DANE ŚRODOWISKOWE DO EBOIR

W corocznych raportach (*Annual Environmental & Social Reports*) informujemy EBOiR o inicjatywach podjętych w obszarze łagodzenia wpływu działalności naszych zakładów produkcyjnych na środowisko naturalne.

W 2017 r. zaraportowaliśmy następujące działania:

Zakład produkcyjny w Myślenicach:

- Rozpoczęcie modernizacji kotłowni
- Instalacja systemów wentylacyjnych z odzyskiem ciepła
- Modernizacja i rozbudowa systemu monitoringu i zarządzania energią ERCO.Net
- Modernizacja systemu sterowania w przepompowni mająca na celu **redukcję zużycia energii elektrycznej oraz stabilizację ciśnienia wody**
- Wymiana drzwi klatki schodowej prowadząca do **zmniejszenia strat ciepła**

Zakład produkcyjny Kraków-Bieżanów:

- Modernizacja i rozbudowa systemu monitoringu i zarządzania energią ERCO.Net
- Modernizacja systemu dystrybucji ciepła przez wprowadzenie pomp cyrkulacyjnych z ciągłą kontrolą przepływu
- Wymiana płyt poliwęglanowych w hali produkcyjnej, dzięki czemu uzyskujemy **lepsze parametry oświetlenia wnętrza i izolacji**

Zakład produkcyjny Kraków-Wielicka:

- Modernizacja i rozbudowa systemu monitoringu i zarządzania energią ERCO.Net
- Modernizacja oświetlenia przemysłowego – istniejące lampy rtęciowe i sodowe wymieniono na energooszczędne oświetlenie LED

Zakład produkcyjny w Bydgoszczy:

- Modernizacja kotłowni i zmiana źródła energii z oleju opałowego na gaz
- Modernizacja i rozbudowa systemu monitoringu i zarządzania energią ERCO.Net
- Modernizacja sprężarkowni polegająca na wymianie sprężarki i osuszacza na bardziej efektywne energetycznie
- Bagrowanie dna rzeki Brdy w rejonie oddziaływania zakładu – jako element utrzymania istniejącego ekosystemu

DOSTARCZAMY KABLE NA RYNKI CAŁEGO ŚWIATA – JESTEŚMY CZĘŚCIĄ GLOBALNEGO EKOSYSTEMU

Korzenie etycznego podejścia Grupy TFKable do środowiska naturalnego wywodzą się też z **zasad Global Compact ONZ**, które wzywają przedstawicieli biznesu z całego świata do jego ochrony.

OCHRONA ŚRODOWISKA

- Firmy powinny wspierać **zapobiegawcze podejście** do problemów środowiska naturalnego,
- Podejmować inicjatywy propagujące **większą odpowiedzialność środowiskową** oraz
- **Wspierać rozwój i upowszechnianie technologii przyjaznych środowisku.**

Kable i przewody, które produkujemy, są eksploatowane na 6 kontynentach, w 80 krajach, na terenach o wysokiej bioróżnorodności i o różnym stopniu naruszenia stanu środowiska. Nasze produkty, stosowane przez klientów z takich branż, jak wydobywanie offshore, górnictwo czy energetyka wiatrowa, oddziałują na tamtejsze ekosystemy. **Świadomość globalnych współzależności** realnie wpływa na nasze podejście do produkcji.

W tym aspekcie nie tylko skupiamy się na własnej działalności, ale też staramy się promować odpowiedzialne podejście do środowiska w relacjach biznesowych, w których funkcjonujemy.

JAK ZMNIEJSZAMY NASZ WPŁYW NA ŚRODOWISKO?

- **Efektywnie i odpowiedzialnie zarządzamy energią.** Wdrożyliśmy system zarządzania mediami ERCO.Net pozwalający na analizę wykorzystania mediów energetycznych, m.in. energii elektrycznej, ciepłej czy gazu ziemnego, i zarządzanie nimi. W ten sposób redukujemy ich zużycie oraz koszty ich zakupu.
- Unowocześniamy budynki i zakłady produkcyjne głównie przez ich termomodernizację, m.in. planujemy wdrożenie systemów, które zwiększą naszą efektywność energetyczną przez zastosowanie **kogeneracji** i wykorzystanie **paneli fotowoltaicznych**.
- Po wykonanych modernizacjach sprężarkowni w zakładach produkcyjnych uzyskaliśmy **możliwość odzyskania do 80% energii odpadowej**. Obecnie energia ta służy nam do podgrzewania c.w.u., pomieszczeń biurowych oraz częściowo hal produkcyjnych.
- W zakładzie produkcyjnym Kraków-Wielicka **wykorzystujemy odzyskane ciepło do podgrzewania wody** przeznaczonej do produkcji pary technologicznej.
- Zmodernizowaliśmy oświetlenie hal produkcyjnych, wymieniając energochłonne oprawy na energooszczędne. W efekcie uzyskaliśmy ponad **500 białych certyfikatów**.

GRUPA TFKABLE W SEKTORZE OFFSHORE. W STRONĘ ODNAWIALNYCH ŹRÓDEŁ ENERGII

Jesteśmy przykładem w 100% polskiej firmy, która w biznesie offshore'owym istnieje od wielu lat. Ponad 30% połączeń turbin wiatrowych na świecie zostało wykonanych przez polskie kable, w tym 70% w naszych zakładach produkcyjnych w ciągu niespełna dwóch lat.

Wojtek Skoczylas,

Sales Director – UK Region, Copper Cable Company Ltd. Grupa TFKable

W obszarze aktywności w branży offshore Grupa TFKable może się poszczycić następującymi osiągnięciami:

- **Dostarczyliśmy ponad 7 000 km kabli** uszczelnionych do morskich farm wiatrowych.
- **Współpracowaliśmy przy 60 różnych projektach** realizowanych w sektorze ropy i gazu oraz energii odnawialnej (farmy na morzu).
- Przez ostatnich 5 lat **dostarczyliśmy w terminie 98% naszych produktów** dla sektora offshore.
- **Ani jednej reklamacji** dotyczącej naszych kabli uszczelnionych zainstalowanych na konstrukcjach morskich.
- Dzięki wieloletniej współpracy z JDR Cable Systems, a następnie przyłączeniu spółki do Grupy, **jesteśmy jednym z największych globalnych producentów kabli do sektorów onshore i offshore.**
- Wdrożyliśmy jeden z najlepszych na świecie **systemów uszczelniających żyły robocze.**
- Produujemy kable specjalistyczne spełniające międzynarodowe normy bezpieczeństwa oraz posiadające certyfikaty jakości **w zakresie napięć do 72 kV.**
- **Dostarczyliśmy uszczelnione kable** do największych farm wiatrowych na morzu – London Array i Greater Gabbard, jak również do Aberdeen Offshore Wind Farm, czy Nordsee One.
- Realizujemy zamówienia na kable, które połączą turbiny kolejnej największej farmy na morzu – Hornsea One. **Łączna moc farmy będzie wynosiła 1,2 GW.**

W związku z rozwiniętą działalnością w obszarze produkcji i dystrybucji rozwiązań dla branży offshore współpracujemy z Fundacją na rzecz Energetyki Zrównoważonej.

Fundacja na rzecz Energetyki Zrównoważonej jest niezależnym think tankiem i partnerem merytorycznym dla rządu w procesach legislacyjnych, które tworzą ramy prawne dla przemysłu energetycznego w Polsce, a jej celem jest promowanie i wdrażanie zrównoważonego rozwoju w energetyce.

Dzięki nabyciu spółek JDR Cable Systems staliśmy się też czołowym producentem podmorskich, wysokowydajnych kabli magistralowych i zasilających dla sektora energii odnawialnej. Analitycy wskazują, że w najbliższych latach sektor ten czeka dynamiczny rozwój. Będzie on rezultatem m.in. wzrostu wydajności oraz efektywności wiatrowych technologii offshore, czemu będzie sprzyjać modernizacja instalacji morskich platform wiatrowych przez zastąpienie starszych konstrukcji turbinami wiatrowymi o zwiększonej mocy. Dlatego rozwój morskich farm wiatrowych – wydajnych energetycznie, wyposażonych w zaawansowane technologicznie konstrukcje i przyjaznych dla środowiska – zarówno w polskiej części Bałtyku, jak i za granicą, jest dla nas strategicznym obszarem rozwoju.

Dzięki współpracy z organizacjami, które prowadzą m.in. rzecznictwo w sprawie uruchomienia morskich farm wiatrowych w kraju, działamy też na rzecz większego celu, czyli wypełnienia postanowień **Europejskiej Polityki Klimatycznej**, która zakłada obniżenie emisji gazów cieplarnianych o 40% do 2030 r. (w stosunku do poziomu z 1990 r.) oraz zapewnienie co najmniej 27-procentowego udziału energii ze źródeł odnawialnych na terenie UE.

Ekspertyzy przewidują, że morskie farmy wiatrowe będą ważnym impulsem do rozwoju gospodarki. Szacuje się, że **ich uruchomienie w naszym kraju przyczyniłoby się do wzrostu PKB Polski o 60 mld zł**.

Morska energetyka wiatrowa jest świetnym przykładem zrównoważonego rozwoju gospodarczego. Zwiększa bezpieczeństwo energetyczne państwa dzięki wykorzystaniu krajowego i niczym nieograniczonego źródła energii, jakim jest wiatr (który na morzu daje 2 razy więcej energii niż wiatraki zlokalizowane na lądzie). **Przyczynia się też do wzrostu gospodarczego związanego z wykorzystaniem krajowych produktów i usług.** Nie generuje konfliktów społecznych ze względu na położenie na morzu szczegółowo określone regulacjami, dalekie od tras innych jego użytkowników (rybaków, żeglugi, turystów), minimum 22 km od brzegu. Przed wydaniem zgody na budowę farmy szczegółowo badany jest jej wpływ na środowisko morskie, w tym na ryby, foki, ptaki morskie i morświny. Morska energetyka wiatrowa **zapewnia dostęp do niedrogiej energii, nie powodując zanieczyszczenia środowiska.**

* Rozwój morskiej energetyki wiatrowej w Polsce – perspektywy i ocena wpływu na lokalną gospodarkę, McKinsey & Company, 2016

OGRANICZANIE ZUŻYCIA ENERGII. MODERNIZACJA SPRĘŻARKOWNI [302-4]

W 2017 r. zrealizowaliśmy jeden projekt na rzecz oszczędzania energii. Polegał on na **modernizacji sprężarkowni**, m.in. na wymianie osuszacza powietrza z regenerowanego na zimno na osuszacz regenerowany na gorąco wraz z zastąpieniem jednej z dotychczasowych sprężarek o mocy 250 kW sprężarką o mocy 160 kW.

W wyniku modernizacji zapotrzebowanie na energię zmniejszyło się o

113,6 kW

W 2017 r. zaoszczędziliśmy dzięki temu

215,4 MWh

energii

ZAKŁAD RECYKLINGU ODPADÓW KABLOWYCH W BUKOWNIE. JAK WDRAŻAMY GOSPODARKĘ O OBIEGU ZAMKNIĘTYM?

Uruchomienie zakładu przetwarzania odpadów w Bukownie było głównym projektem prośrodowiskowym Grupy TFKable. Innowacyjność zakładu polega na tym, że został on stworzony w oparciu o założenia **gospodarki o obiegu zamkniętym** (circular economy). Odpady, które wytworzymy w cyklu produkcyjnym, wykorzystujemy potem jako surowce wtórne. Podporządkowane są temu wszystkie działania, które poprzedzają pojawienie się odpadów na wcześniejszych etapach cyklu produkcyjnego, poczynając od fazy ich projektowania. W ten sposób zmniejszamy masę powstających odpadów, z których ponad 90% poddajemy odzyskowi i recyklingowi.

Gospodarka o obiegu zamkniętym stanowi odpowiedź na wyzwania związane z ograniczonym dostępem do surowców naturalnych. W tym podejściu gospodarczym wartość produktów i surowców jest zachowana tak długo, jak to jest możliwe, przy jednoczesnej minimalizacji ilości wytwarzanych odpadów.

Regranulaty tworzyw sztucznych i gumy powstające w Bukownie przekazywane są innym firmom do dalszego przetworzenia i zagospodarowania w produkcji wyrobów niekablowych, np. doniczek czy wycieraczek.

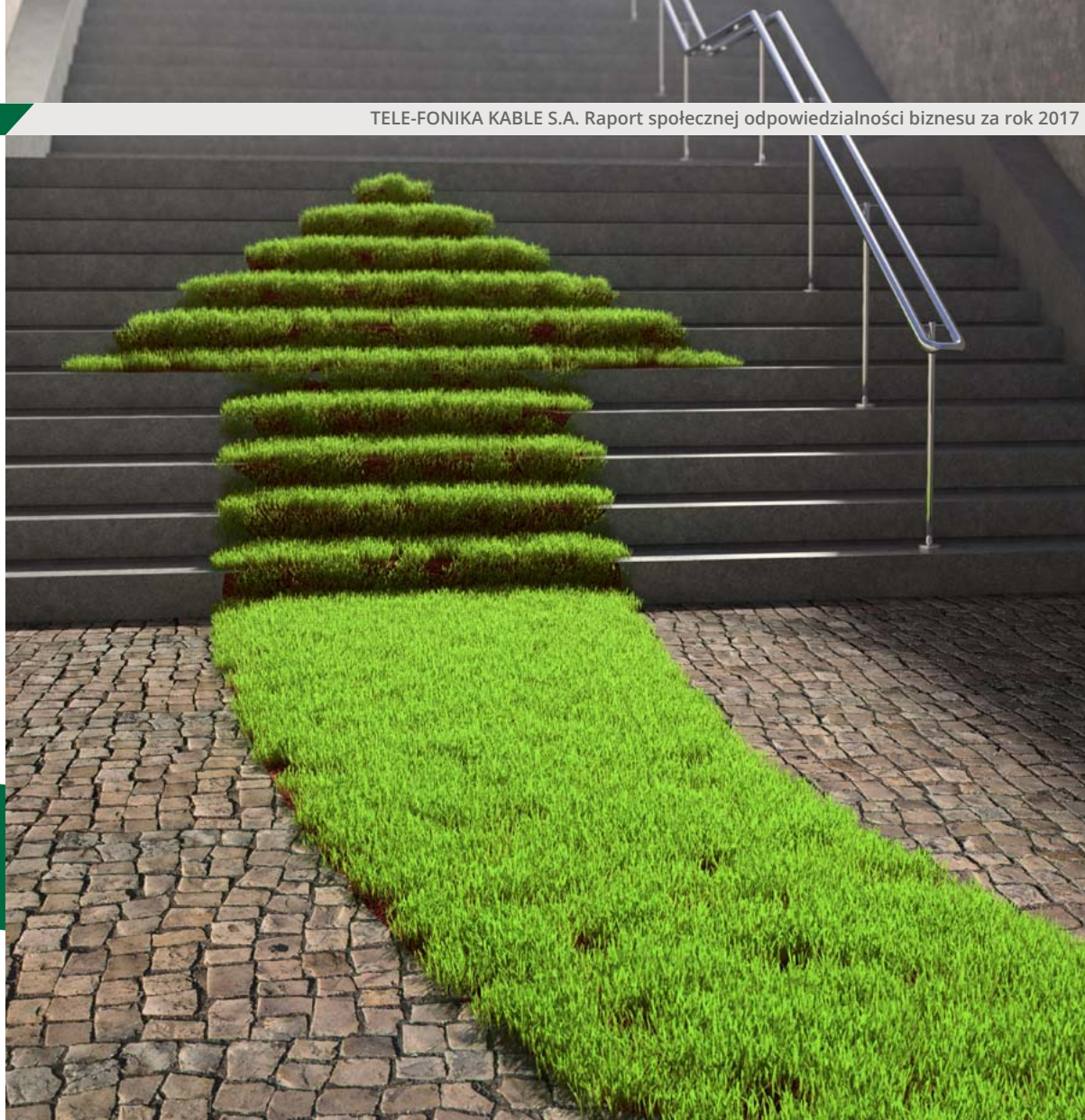
Jak działa obieg zamknięty w zakładzie recyklingu w Bukownie?

Krok 1. Instalacje zakładu w Bukownie umożliwiają przetworzenie **odpadów technologicznych** (odpadów z produkcji kabli), które powstają w naszych zakładach, oraz **kabli poeksploatacyjnych**, które pochodzą z demontażu dokonywanego podczas prac remontowych i budowlanych w obiektach Grupy TFKable. Obie grupy odpadów są poddawane **procesom mechanicznego odzysku**. W rezultacie powstają **granulaty metali nieżelaznych oraz regranulaty tworzyw sztucznych i gumy**.

Krok 3. Produktem jest **druk przewodowy miedziany**, który następnie zostaje użyty do **produkcji kabli** w naszych zakładach jako pełnowartościowy surowiec.

Krok 2. **Granulat miedzi** jest poddawany dalszemu przetwarzaniu w zakładzie w Bukownie w piecu do ciągłego pionowego odlewania drutów miedzianych.





6.2. NASZE WYNIKI ŚRODOWISKOWE

Zgodnie z długofalową polityką prośrodowiskową Grupy TFKable dążymy do minimalizacji naszego wpływu na środowisko naturalne m.in. ograniczamy zużycie surowców naturalnych dzięki recyklingowi odpadów czy odzyskowi ciepła. Nasze wyniki środowiskowe potwierdzają, że jesteśmy w tym skuteczni.

Robert Słapak,

Dyrektor Działu Zapewnienia Jakości, TELE-FONIKA Kable S.A.

W całej naszej działalności, zwłaszcza w procesie produkcji, wykorzystujemy zasoby w sposób racjonalny i oszczędny przy **jednoczesnym ograniczeniu emisji szkodliwych zanieczyszczeń do atmosfery.**

WODA

- TELE-FONIKA Kable S.A. pobiera wodę niezbędną do prowadzenia działalności z trzech źródeł:
 - z sieci miejskiej,
 - z ujęć własnych wód podziemnych,
 - bezpośrednio z wód powierzchniowych tj. z rzek.
- Najważniejszym źródłem poboru jest **sieć miejska**. W 2017 r. firma pobrała tą drogą **290 168 m³** wody.
- W sumie w 2017 r. pobrała z trzech źródeł wodę o objętości **322 332 m³**.

Łączny pobór wody według źródła [303-1]

| Łączna objętość wody pobranej przez spółkę wg źródła (w m ³) | Łączna objętość [m ³] 2017 |
|--|--|
| wody z rzek | 2 038 |
| wody z jezior | 0 |
| woda morska | 0 |
| wody z obszarów podmokłych | 0 |
| wody podziemne | 30 126 |
| woda deszczowa bezpośrednio zebrana i przechowywana przez organizację | 0 |
| dostawy wody z sieci miejskiej | 290 168 |
| wody odpadowe pochodzące od innej organizacji | 0 |
| SUMA | 322 332 |

Procent i łączna objętość wody podlegającej recyklingowi i ponownemu wykorzystaniu [303-3]

Dzięki zastosowaniu zamkniętych obiegów wody w procesie produkcji odsetek wody pobranej przez organizację, poddanej następnie powtórному wykorzystaniu, wyniósł w 2017 r. **7 487%**. Bez zamkniętego obiegu zużycie wody byłoby 68 razy większe.

| | Objętość [m ³] 2017 |
|---|---------------------------------|
| objętość wody łącznie pobranej przez organizację | 322 332 |
| objętość wody powtórnie wykorzystanej lub poddanej recyklingowi | 24 132 000 |
| odsetek wody powtórnie wykorzystanej jako odsetek wody pobranej przez organizację | 7 487% |

SUROWCE

Wykorzystane surowce/materiały według wagi i objętości w 2017 r. [301-1]

| Wykorzystane surowce/materiały według wagi (t m ³) | Łączne zużycie (waga/objętość) 2017 |
|--|-------------------------------------|
| gaz ziemny (m ³) | 4 349 100,0 |
| olej opałowy (m ³) | 123,7 |
| olej napędowy (m ³) | 637,8 |
| pozostałe (t): | 194 953,9 |

ENERGIA

- TELE-FONIKA Kable S.A. w 2017 r. korzystała z energii z takich surowców nieodnawialnych, jak: **gaz ziemny, olej napędowy i olej opałowy.**
- Wśród surowców nieodnawialnych największy był udział **gazu ziemnego – 43 491 MWh.**
- Zużycie energii produkcji własnej lub zakupionej wyniosło **474 384,6 GJ**, w tym energii cieplnej (pary, energii chłodniczej) – 70 893,0 GJ, a energii elektrycznej – 403 491,6 GJ
- Całkowite zużycie energii w organizacji w 2017 r. to **187 870,6 MWh**

Zużycie energii przez organizację [302-1]

| Całkowite zużycie energii z surowców nieodnawialnych (własnych bądź zakupionych) w dżulach lub ich wielokrotności w podziale na rodzaj surowca | | Wartości (MWh) 2017 | Wartości (GJ) 2017 |
|--|--|---------------------|--------------------|
| Nieodnawialne | węgiel | 0 | 0 |
| | gaz ziemny | 43 491,0 | 156 567,6 |
| | olej opałowy | 1 495,3 | 5383,0 |
| | olej napędowy | 7 200,0 | 25 920,0 |
| | Suma zużycia | 52 186,3 | 187 870,6 |
| Całkowite zużycie energii produkcji własnej lub zakupionej w podziale na: elektryczną, ciepłą, w dżulach lub ich wielokrotności | | Wartości (MWh) 2017 | Wartości (GJ) 2017 |
| | energia elektryczna | 112 081,0 | 403 491,6 |
| | energia ciepła (w tym zużycie pary, zużycie energii chłodniczej) | 19 692,5 | 70 893,0 |
| Suma | zużycie energii | 131 773,5 | 474 384,6 |



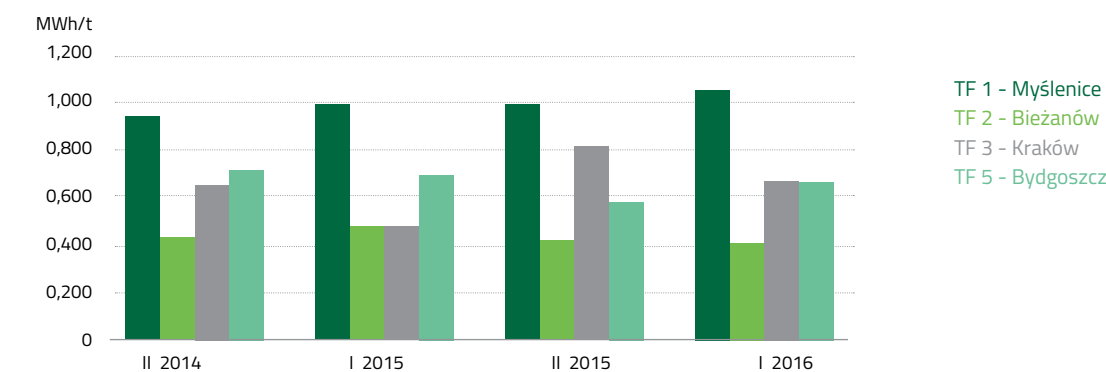
Intensywność zużycia energii [302-3]

| Intensywność zużycia energii | Wartości 2017 | Jednostka |
|---|---------------|-----------|
| Dzielna – całkowite zużycie energii (GJ, MWh) | 187 870,60 | MWh |
| Dzielnik Tona przerobu surowców brutto (uwzględniająca odpad) | 179 407,00 | tony |
| Wskaźnik energochłonności | 1,05 | MWh/tonę |

- Wskaźnik intensywności zużycia energii jest miarą efektywności energetycznej. Wynosi on 1,16 MWh/t.**

- W całkowitym zużyciu energii uwzględniono energię elektryczną, gaz ziemny, zakupione ciepło sieciowe, olej opałowy oraz olej napędowy.

Wskaźnik zużycia energii elektrycznej przez poszczególne zakłady produkcyjne



ŚCIEKI

- Ścieki odprowadzane są do wód powierzchniowych i do przedsiębiorstw komunalnych.
- W 2017 r. do wód powierzchniowych (rzek) zostało odprowadzonych **24 336 m³ ścieków**, a do przedsiębiorstw komunalnych **51 m³**.
- Uzdatniamy ścieki we własnym zakresie. Objętość ścieków uzdatnionych w 2017 r. to **24 417 m³**.

Całkowita objętość ścieków według jakości i docelowego miejsca przeznaczenia [306-1]

| Miejsce odprowadzenia ścieków | Objętość (w m ³) 2017 |
|--|--------------------------------------|
| Do wód podziemnych | 0 |
| Do wód powierzchniowych (m.in. do jezior i rzek) | 24 366 |
| Do przedsiębiorstw komunalnych | 51 |
| Suma całkowitej ilości ścieków | 0 |

| Sposób uzdatniania ścieków | Objętość (w m ³) 2017 |
|-----------------------------------|--------------------------------------|
| Przez organizację | 24 417 |
| Przez zakład oczyszczania ścieków | 0 |
| Suma uzdatnionych ścieków | 24 417 |

Powstające ścieki są odprowadzane poprzez systemy kanalizacyjne do miejskich oczyszczalni ścieków lub są oczyszczane we własnym zakresie np. w Bydgoszczy, gdzie zakład produkcyjny w Bydgoszczy wyposażony jest w **mechaniczno-biologiczno-chemiczną oczyszczalnię ścieków**. Poza ściekami sanitarnymi trafiają do niej również **ścieki technologiczne** – powstające podczas procesu produkcji kabli.

Oczyszczanie ścieków technologicznych przebiega dwuetapowo: w tzw. podczyszczalni, która wyposażona jest w system mieszania sprężonym powietrzem, a następnie w oczyszczalni zakładowej.

Nasza technologia **podczyszczania wód technologicznych** pozwala osiągnąć ograniczenie zanieczyszczeń w stopniu, który umożliwi dalszą ich redukcję w procesie biologicznego oczyszczania. Wydajność instalacji oczyszczalni ścieków wynosi **120 m³/dobę, tj. 43 800 m³ rocznie**.

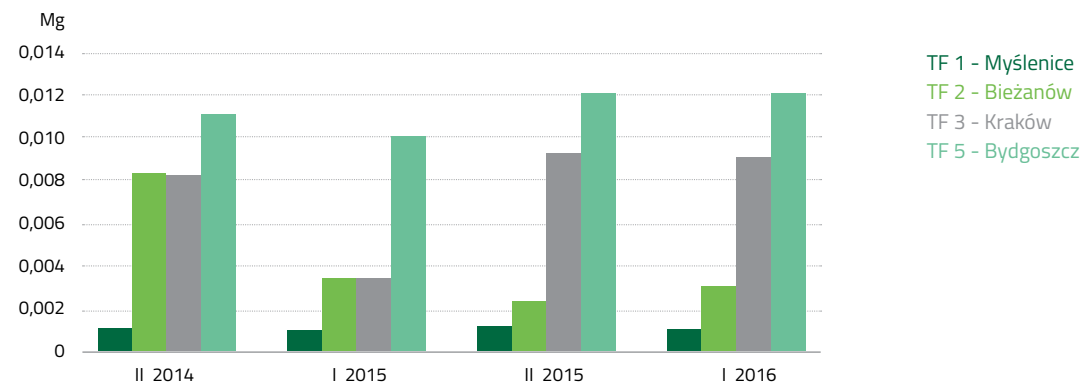
ODPADY

- Zakłady produkcyjne stosują następujące metody postępowania z odpadami:
 - recykling,
 - odzysk, w tym odzysk energii – nie dotyczy odpadów niebezpiecznych,
 - spalanie albo wykorzystanie jako paliwo,
 - magazynowanie na terenie zakładu (wyłącznie przez krótki czas).
- W 2017 r. najwięcej odpadów przetworzono metodą **recyklingu**, któremu poddano **18 587.8 Mg odpadów**.
- Całkowita waga odpadów **innych niż niebezpieczne** w 2017 r. to **20 331.9 Mg**, natomiast **niebezpiecznych** – **428.9 Mg**.

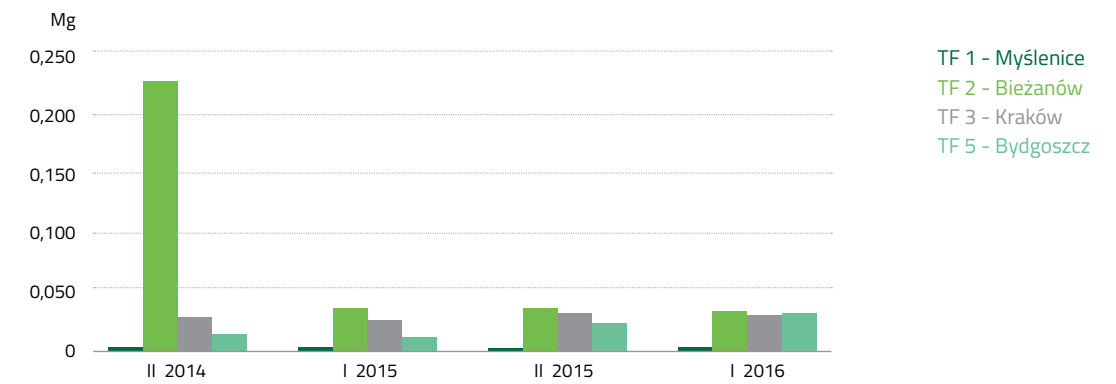
Całkowita waga odpadów według rodzaju odpadu oraz metody postępowania z odpadem [306-2]

| Całkowita waga odpadów bezpiecznych i niebezpiecznych według metody postępowania | Waga odpadów w 2017 r. [Mg] | |
|--|-------------------------------|----------------------|
| | odpady inne niż niebezpieczne | odpady niebezpieczne |
| Ponowne wykorzystanie | 0 | 0 |
| Recykling | 18 393,5 | 194,3 |
| Kompostowanie | 0 | 0 |
| Odzysk (w tym odzysk energii) | 795,9 | 0 |
| Spalanie (albo wykorzystanie jako paliwo) | 153,8 | 165,1 |
| Wprowadzanie do głębokich studni | 0 | 0 |
| Składowanie na składowiskach odpadów | 0 | 0 |
| Magazynowanie na terenie zakładu | 988,7 | 69,4 |
| Inne | 0 | 0 |
| SUMA | 20 331,9 | 428,9 |

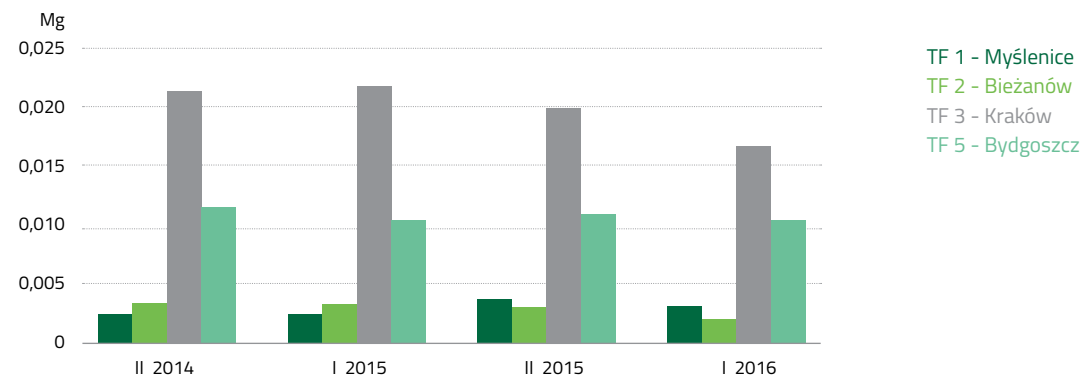
Wskaźnik ilości odpadów tworzyw sztucznych wytworzonych przez poszczególne zakłady produkcyjne



Wskaźnik ilości odpadów kabli i przewodów z poszczególnych zakładów produkcyjnych



Wskaźnik ilości odpadów metali nieżelaznych wytworzonych przez poszczególne zakłady produkcyjne



EMISJE ZANIECZYSZCZEŃ

- Bezpośrednie emisje gazów cieplarnianych w 2017 r. były związane z wytwarzaniem ciepła. Ich suma to **5 529,6 tCO₂e**.

Bezpośrednie emisje gazów cieplarnianych [305-1]

| Emisje bezpośrednie | Emisja gazów cieplarnianych [tCO ₂ e] | Gazy cieplarniane, które zostały uwzględnione obliczeniach |
|---|--|--|
| | 2017 | opis |
| Emisja związana z wytwarzaniem energii elektrycznej | 0 | brak |
| Emisja związana z wytwarzaniem ciepła | 5 454,1 | CO ₂ |
| Emisja z procesów chłodniczych i wytwarzania pary | 0 | brak |
| Emisja z przetwarzania fizycznego i chemicznego | 0 | brak |
| Emisje węglowodorów fluoru (HFC) | 75,4 | HFC 32, HFC 125, HFC 134a |
| Emisje związane z transportem materiałów, produktów i odpadów | 0 | brak |
| Suma emisji bezpośrednich | 5 529,6 | |
| Emisja biogenego dwutlenku węgla w tonach metrycznych ekwiwalentu CO ₂ | 0 | brak |
| Inne | 0 | brak |
| SUMA | 5 529,6 | |

Emisje związków NOx, SOx i innych istotnych związków emitowanych do powietrza [305-7]

| Emisja związków NOx, SOx, i innych istotnych związków emitowanych do powietrza | Waga istotnych emisji do powietrza (ton) 2017 |
|--|---|
| NOx | 5,04 |
| SOx | 0,41 |
| Trwałe zanieczyszczenia organiczne (POP) | 0 |
| Lotne związki organiczne (VOC) | 35,17 |
| Niebezpieczne zanieczyszczenia powietrza (HAP) | 0 |
| Pyły (PM) | 1,41 |
| Inne standardowe kategorie emisji do powietrza | 17,83 |

Ograniczenie emisji gazów cieplarnianych [305-5]

- W celu ograniczenia emisji gazów cieplarnianych **zmodernizowano kotłownię zakładu produkcyjnego w Bydgoszczy**. W wyniku tego działania ilość emitowanych gazów cieplarnianych zmniejszyła się o **245 741 tCO₂e**.

| Opis podjętych inicjatyw i działań skierowanych na zmniejszenie emisji GHG | Wskazanie, o ile zmniejszyła się ilość emisji GHG w stosunku do wartości bazowej (w ekwiwalencie CO ₂) | Rodzaje gazów, których emisje zostały ograniczone (CO ₂ , CH ₄ , N ₂ O, HFC, PFC, SF ₆ , NF ₃ lub wszystkie) | Wartość i rok bazowy obliczenia emisji, w stosunku do którego emisje zostały zmniejszone |
|--|--|---|--|
| Modernizacja kotłowni. Zmiana paliwa z gazu ziemnego na olej opałowy | 245,741 | CO ₂ | 2017 r. |



7.

O RAPORCIE

PROCES POWSTAWANIA RAPORTU

Prezentowany *Raport społecznej odpowiedzialności biznesu* zawiera dane za 2017 r. i jest pierwszym tego typu raportem TELE-FONIKI Kable S.A. [102-50]

Przedstawione w nim informacje ogólne dotyczą Grupy TFKable. Wskaźniki GRI dotyczą TELE-FONIKI Kable S.A. Wszystkie dane pochodzą z wewnętrznych źródeł firmy, chyba, że w treści zaznaczono inaczej.

Dla zrozumienia całościowej działalności Grupy TFKable w niektórych miejscach zamieszczono informacje dotyczące całej Grupy. W tekście zostało odpowiednio zaznaczone, czy informacja dotyczy spółki TELE-FONIKA Kable S.A. czy Grupy TFKable.

Raport został przygotowany zgodnie z Międzynarodowym Standardem Sprawozdawczości Pozafinansowej GRI Standard w wersji Core. Nie był poddany zewnętrznej weryfikacji [102-54], [102-56].

[102-42], [102-43], [102-44], [102-46] Definiując zawartość merytoryczną raportu, przeprowadziliśmy proces składający się z następujących etapów:

1. **Identyfikacja** – wyłonienie kluczowych zagadnień w obszarze odpowiedzialności firmy oraz prowadzonego biznesu.
 - Przeprowadziliśmy analizę dokumentów i materiałów wewnętrznych spółki TELE-FONIKA Kable S.A. oraz Grupy TFKable.
 - Przeglądowi poddaliśmy wiele publikacji zewnętrznych oraz informacji prasowych dotyczących firmy oraz branży kablowej.
 - Uwzględniliśmy trendy i wytyczne międzynarodowych standardów w zakresie raportowania pozafinansowego.
 - Dokonaliśmy dogłębnej analizy wyzwań, szans i rodzajów ryzyka branży kablowej oraz firm w niej działających.
2. **Priorytetyzacja** – przez proces dialogu z interesariuszami wewnętrznymi i zewnętrznymi zidentyfikowaliśmy stopień istotności zagadnień kluczowych dla Grupy TFKable.
 - Przeprowadziliśmy ankietę skierowaną do pracowników i klientów Grupy.
 - Odpowiedzi udzieliło 316 respondentów, w tym 282 pracowników TELE-FONIKI Kable S.A.
 - Wszystkie kwestie zaproponowane w ankiecie zostały uznane przez interesariuszy za ważne (wynik ponad 3,5 w pięciostopniowej skali)
3. **Walidacja** – podczas warsztatu walidacyjnego, w którym wzięli udział reprezentanci kadry zarządzającej TELE-FONIKI Kable S.A., potwierdziliśmy ostateczną listę zagadnień priorytetowych, które zostały ujęte w raporcie za 2017 r.

Aspekty GRI zidentyfikowane jako istotne dla TELE-FONIKI Kable S.A. [102-47], [103-1]

| Klient, produkt i rynek |
|--|
| Obecność na rynku |
| Bezpieczeństwo i jakość produktów |
| Przejrzysta komunikacja oferty produktowej firmy |
| Praktyki zakupowe firmy oraz sposób kształtowania relacji z dostawcami (kryteria społeczne, środowiskowe, które muszą spełniać dostawcy, przejrzystość i transparentność w relacjach) |
| Transparentność – dostępność i przejrzystość danych o firmie istotnych dla klientów i partnerów biznesowych |
| Działalność B+R (badawczo-rozwojowa) |
| Zarządzanie w sytuacjach kryzysowych |
| Realizowanie prac badawczych w partnerstwie z uczelniami wyższymi i instytucjami naukowymi |
| Miejsce pracy |
| Bezpieczne warunki pracy |
| Szkolenia i sposób zapewnienia rozwoju pracowników |
| Kultura organizacyjna oparta na wartościach i etyce |
| Sposób prowadzenia dialogu z pracownikami |
| Sposób zarządzania wiedzą w organizacji |
| Poziom płac i warunki zatrudnienia |
| Sposób zapewnienia wykwalifikowanej kadry w odniesieniu zarówno do obecnych, jak i przyszłych potrzeb firmy (w tym również staże i praktyki oraz nawiązywanie partnerstw w celu kształcenia przyszłej kadry) |
| Benefity i programy prozdrowotne dla pracowników |
| Informacje podstawowe dotyczące zatrudnienia w firmie (m.in. liczba pracowników) |
| Środowisko naturalne |
| Ocena środowiskowa dostawców |
| Gospodarowanie odpadami |
| Systemy zarządzania i certyfikaty |
| Surowce i materiały |
| Emisje |
| Minimalizacja negatywnego wpływu organizacji na środowisko |

Pytania, uwagi i sugestie związane z tegorocznym raportem prosimy kierować do Magdaleny Kardeli, dyrektora ds. marketingu w TELE-FONICE Kable S.A., na adres: magdalena.kardela@tfkable.com [102-53]

TABELA GRI – INDEKS TREŚCI GRI Standard [102-55]

| Numer Standardu GRI | Numer wskaźnika | Tytuł wskaźnika | Strona |
|-----------------------------------|-----------------|---|--------|
| Założenia i podstawy raportowania | | | |
| GRI 101 | | Założenia i podstawy raportowania | |
| Wskaźniki profilowe | | | |
| GRI 102 | 102-1 | Nazwa organizacji | 8 |
| GRI 102 | 102-2 | Opis działalności organizacji, główne marki, produkty i/lub usługi | 5 |
| GRI 102 | 102-3 | Lokalizacja siedziby głównej organizacji | 10 |
| GRI 102 | 102-4 | Lokalizacja działalności operacyjnej | 10 |
| GRI 102 | 102-5 | Forma własności i struktura prawna organizacji | 10 |
| GRI 102 | 102-6 | Obsługiwane rynki | 33 |
| GRI 102 | 102-7 | Skala działalności | 54 |
| GRI 102 | 102-8* | Dane dotyczące pracowników oraz innych osób świadczących pracę na rzecz organizacji | 54 |
| GRI 102 | 102-9 | Opis łańcucha dostaw | 72 |
| GRI 102 | 102-10 | Znaczące zmiany w raportowanym okresie dotyczące rozmiaru, struktury, formy własności lub łańcucha wartości | n.d. |
| GRI 102 | 102-11 | Wyjaśnienie, czy i w jaki sposób organizacja stosuje zasadę ostrożności. | 43 |
| GRI 102 | 102-12 | Zewnętrzne, przyjęte lub popierane przez organizację ekonomiczne, środowiskowe i społeczne deklaracje, zasady i inne inicjatywy | 13, 15 |
| GRI 102 | 102-13 | Członkostwo w stowarzyszeniach i organizacjach | 13, 15 |
| GRI 102 | 102-14 | Oświadczenie kierownictwa najwyższego szczebla | 3 |
| GRI 102 | 102-15 | Opis kluczowych wpływów, szans i ryzyk | 12, 43 |
| GRI 102 | 102-16 | Wartości organizacji, kodeksy etyki, zasady i normy zachowań. | 48 |
| GRI 102 | 102-17 | Wewnętrzne i zewnętrzne mechanizmy umożliwiające uzyskanie porady dot. zachowań w kwestiach etycznych i prawnych oraz spraw związanych z integralnością organizacji | 48, 49 |

| | | | |
|---------|--------|---|--------|
| GRI 102 | 102-18 | Struktura nadzorcza organizacji wraz z komisjami podlegającymi pod najwyższy organ nadzorczy | 41, 42 |
| GRI 102 | 102-22 | Liczba i płeć członków najwyższego organu nadzorczego/zarządczego oraz jego komitetów | 42 |
| GRI 102 | 102-40 | Lista grup interesariuszy zaangażowanych przez organizację raportującą | 15 |
| GRI 102 | 102-41 | Pracownicy objęci umowami zbiorowymi | 56 |
| GRI 102 | 102-42 | Podstawy identyfikowania i selekcji interesariuszy zaangażowanych przez organizację | 91 |
| GRI 102 | 102-43 | Podejście do angażowania interesariuszy włączając częstotliwość angażowania według typu i grupy interesariuszy | 91 |
| GRI 102 | 102-44 | Kluczowe tematy i problemy poruszane przez interesariuszy oraz odpowiedź ze strony organizacji, również poprzez ich zaraportowanie | 91 |
| GRI 102 | 102-45 | Ujęcie w raporcie jednostek gospodarczych ujmowanych w skonsolidowanym sprawozdaniu finansowym | |
| GRI 102 | 102-46 | Proces definiowania treści raportu | 91 |
| GRI 102 | 102-47 | Zidentyfikowane istotne tematy | 92 |
| GRI 102 | 102-48 | Wyjaśnienia dotyczące efektów jakichkolwiek korekt informacji zawartych w poprzednich raportach z podaniem powodów ich wprowadzenia oraz ich wpływu (np. fuzje, przejęcia, zmiana roku/okresu bazowego, charakteru działalności, metod pomiaru) | n.d. |
| GRI 102 | 102-49 | Znaczne zmiany w stosunku do poprzedniego raportu dotyczące zakresu, zasięgu lub metod pomiaru zastosowanych w raporcie | n.d. |
| GRI 102 | 102-50 | Okres raportowania | 91 |
| GRI 102 | 102-51 | Data publikacji ostatniego raportu (jeśli został opublikowany) | n.d. |
| GRI 102 | 102-52 | Cykl raportowania | |
| GRI 102 | 102-53 | Dane kontaktowe | 93 |
| GRI 102 | 102-54 | Wskazanie czy raport sporządzono zgodnie ze Standardem GRI w opcji Core lub Comprehensive | 91 |
| GRI 102 | 102-55 | Indeks GRI | 93 |
| GRI 102 | 102-56 | Polityka i obecna praktyka w zakresie zewnętrznej weryfikacji raportu. | 91 |

| Podejście do zarządzania | | | |
|---------------------------|-------|--|--------------------------------|
| GRI 103 | 103-1 | Wyjaśnienie tematów zidentyfikowanych jako istotne wraz ze wskazaniem ograniczeń | 92 |
| GRI 103 | 103-2 | Podejście do zarządzania i jego elementy | 15, 19, 23, 26, 36, 64, 69, 72 |
| GRI 103 | 103-3 | Ewaluacja podejścia do zarządzania | 15, 19, 23, 26, 36, 64, 69, 72 |
| Wskaźniki tematyczne | | | |
| Tematy ekonomiczne: | | | |
| Wyniki ekonomiczne | | | |
| GRI 201 | 201-1 | Bezpośrednia wartość ekonomiczna wytworzona i podzielona (z uwzględnieniem przychodów, kosztów operacyjnych, wynagrodzenia pracowników, dotacji i innych inwestycji na rzecz społeczności, niepodzielonych zysków oraz wypłat dla właścicieli kapitału i instytucji państwowych) | 11 |
| Obecność na rynku | | | |
| GRI 202 | 202-1 | Wysokość wynagrodzenia pracowników najniższego szczebla według płci w stosunku do płacy minimalnej na danym rynku w głównych lokalizacjach organizacji. | 55 |
| Przeciwdziałanie korupcji | | | |
| GRI 205 | 205-3 | Potwierdzone przypadki korupcji i działania podjęte w odpowiedzi na nie | 49 |
| Tematy środowiskowe: | | | |
| Materiały | | | |
| GRI 301 | 301-1 | Materials used by weight and volume. | 82 |
| Energia | | | |
| GRI 302 | 302-1 | Bezpośrednie i pośrednie zużycie energii przez organizację. | 82 |
| GRI 302 | 302-3 | Jednostkowe zużycie całkowitej energii (cieplnej i elektrycznej) | 83 |
| GRI 302 | 302-4 | Ograniczenie zużycia energii. | 78 |

| Woda | | | |
|---------------------------------------|--------|---|--------|
| GRI 303 | 303-1 | Łączny pobór wody na jednostkę produkcji w podziale na źródła | 81 |
| GRI 303 | 303-3 | Procent i łączna objętość wody podlegającej recyklingowi i ponownemu wykorzystaniu. | 81 |
| Emisje | | | |
| GRI 305 | 305-1 | Łączne bezpośrednie emisje gazów cieplarnianych według wagi. | 88 |
| GRI 305 | 305-5 | Redukcja emisji gazów cieplarnianych. | 89 |
| GRI 305 | 305-7 | Emisja związków NOx, SOx i innych istotnych związków emitowanych do powietrza według rodzaju związku i wagi. | 89 |
| Ścieki i odpady | | | |
| GRI 306 | 306-1 | Całkowita objętość ścieków według jakości i docelowego miejsca przeznaczenia. | 84 |
| GRI 306 | 306-2 | Odpady według rodzaju odpadu oraz metody postępowania z odpadem. | 85 |
| Zgodność z regulacjami środowiskowymi | | | |
| GRI 307 | 307-1 | Niezgodność z przepisami prawa i regulacjami środowiskowymi | 69 |
| Ocena środowiskowa dostawców | | | |
| GRI 308 | 308-1 | Odsetek dostawców, którzy zostali poddani ocenie pod kątem kryteriów środowiskowych. | 39, 72 |
| Tematy społeczne: | | | |
| Zatrudnienie | | | |
| GRI 401 | 401-1* | Łączna liczba nowozatrudnionych pracowników, odejść oraz wskaźnik fluktuacji pracowników | 54 |
| GRI 401 | 401-2 | Świadczenia dodatkowe zapewniane pracownikom pełnoetatowym, które nie są dostępne dla pracowników czasowych lub pracujących w niepełnym wymiarze godzin | 56 |
| Bezpieczeństwo i higiena pracy | | | |
| GRI 403 | 403-2 | Wskaźnik urazów, chorób zawodowych, dni straconych oraz nieobecności w pracy oraz liczba wypadków śmiertelnych związanych z pracą | 66 |

| Edukacja i szkolenia | | | |
|--------------------------------|--------|---|----|
| GRI 404 | 404-3 | Odsetek pracowników podlegających regularnym ocenom jakości pracy i przeglądom rozwoju kariery zawodowej, według płci i kategorii zatrudnienia. | 63 |
| Różnorodność i równość szans | | | |
| GRI 405 | 405-1* | Skład ciał nadzorczych i kadry pracowniczej w podziale na kategorie pracowników według płci, wieku oraz innych wskaźników różnorodności. | 54 |
| GRI 405 | 405-2* | Stosunek podstawowego wynagrodzenia mężczyzn do wynagrodzenia kobiet według zajmowanego stanowiska | 55 |
| Przeciwdziałanie dyskryminacji | | | |
| GRI 406 | 406-1 | Całkowita liczba przypadków dyskryminacji oraz działania naprawcze podjęte w tej kwestii | 55 |

* wskaźnik zaraportowany częściowo

SŁOWNIK

Ciepło odpadowe – ciepło powstające w procesach przetwarzania energii w urządzeniach energetycznych i oddawane do otoczenia. Na przykład ciepło z procesów chłodzenia, ciepło spalin odlotowych z silnika spalinyowego lub pieca hutniczego.

Deklaracja właściwości użytkowych – dokument wymagany przy wprowadzaniu na rynek wyrobu budowlanego objętego normą zharmonizowaną lub wydaną dla niego Europejską Oceną Techniczną. Celem umieszczenia deklaracji na produkcie jest przekazanie użytkownikowi informacji o funkcji wyrobu. W ten sposób producent przyjmuje na siebie odpowiedzialność za zgodność wyrobu z deklarowanymi właściwościami użytkowymi.

EHS – celem wdrożenia systemów EHS (Environmental, Health & Safety) jest zmniejszenie wpływu działań firmy na środowisko, oszczędzanie zasobów naturalnych oraz dążenie do tego, aby wszystkie rodzaje działalności biznesowej firmy prowadzone były w sposób chroniący zdrowie oraz zapewniający bezpieczeństwo pracowników i społeczności.

ISO/TS 16949 – specyfikacja techniczna ISO, która ujednocila istniejące amerykańskie, niemieckie, francuskie i włoskie normy systemów jakości w branży motoryzacyjnej. Celem ISO/TS 16949 jest wyeliminowanie potrzeby wielokrotnych certyfikacji.

Jednostka notyfikacyjna/notyfikowana – jest odpowiedzialna za przeprowadzenie weryfikacji zgodności wyrobu z wymogami użytkowania. Producent, którego wyrób zgodnie z prawem musi przejść ocenę zgodności z udziałem strony trzeciej, musi skorzystać z usług wybranej przez siebie jednostki notyfikowanej.

Kable 1 kV – kable przeznaczone do przesyłu energii elektrycznej o niskim napięciu, tzn. w obwodach prądu przemiennego do 1000 woltów przy częstotliwości nie większej niż 60 Hz oraz napięciu w obwodach prądu stałego do 1500 woltów.

Kogeneracja – proces technologiczny jednoczesnego wytwarzania energii elektrycznej i użytkowego ciepła w elektrociepłowni.

Normy zharmonizowane – to normy opracowane przez europejskie organizacje normalizacyjne ustalone w konsultacjach z państwami członkowskimi przez Komisję Europejską. Publikowane są w Dzienniku Urzędowym UE. Zawierają główne wymagania dyrektyw oraz rozporządzeń UE i są najprostszym sposobem wykazania przez producenta lub importera wyrobu, że wyrób jest zgodny z właściwą dyrektywą/rozporządzeniem.

Notyfikacja – proces testowania/sprawdzania zgodności wyrobu z wymogami użytkowania.

Odlewanie ciągłe – metoda metalurgiczna pozwalająca na prowadzenie procesu odlewania metali w sposób ciągły. W procesie produkcji płynny metal wlewany jest do przelotowej wlewnicy – krystalizatora, gdzie krzepnie, uzyskując kształt tej formy (np. drutu), po czym jest sukcesywnie z niej wysuwany.

Osuszacz – służy do obniżania wilgotności sprężonego powietrza i usunięcia wilgoci z instalacji.

XLPE – kable o izolacji polwinilowej/izolacji z polietylenem sieciowanym. W asortymencie Grupy TFKable jest ona stosowana w przypadku kabli średnich i wysokich napięć.

CSR. Społeczna odpowiedzialność biznesu – to koncepcja według której przedsiębiorstwa na etapie budowania strategii uwzględniają interesy społeczne, ochronę środowiska oraz relacje z różnymi grupami interesariuszy.

Branża. przemysł offshore – to działalność gospodarcza prowadzona na morzu terytorialnym danego kraju lub w jego strefie ekonomicznej. Najczęściej odnosi się on do wydobycia ropy i gazu, w niektórych przypadkach również wydobycia surowców kopalnych i produkcji wiatrowej energii odnawialnej.

Branża. przemysł onshore – działalność gospodarcza prowadzona na lądzie danego kraju.

HV. Wysokie napięcie – to napięcie od 6 kV do 30 kV – zgodnie z normą IEC

MV. Średnie napięcie – to napięcie od 30 kV do 150 kV – zgodnie z normą IEC

EHV. Ekstra Wysokie napięcie – to napięcie powyżej 150 kV – zgodnie z normą IEC

System LOTO. System Lockout Tagout – procedura bezpieczeństwa używana w przemyśle i badaniach w celu zapewnienia, że niebezpieczne maszyny są właściwie wyłączone i nie można ich ponownie uruchomić przed zakończeniem prac konserwacyjnych i naprawczych.

KAIZEN BHP – systematyczne podejście i narzędzie do rozwiązywania problemów przyjęte z Toyota Production System (TPS), ma na celu szybkie wdrożenie niskokosztowych ulepszeń, które przynoszą wymierne skutki. Może być stosowany w celu zwiększenia efektywności programu bezpieczeństwa w przedsiębiorstwie.

Karta Przemysłowa Europacable – karta stanowi zobowiązanie sygnatariuszy tj. producentów kabli i przewodów zrzeszonych w Stowarzyszeniu Europacable, do przestrzegania wspólnych zasad i dążenia do osiągnięcia wyznaczonych celów etycznych, podejmowania działań w zakresie ciągłego rozwoju oraz doskonalenia produkcji wysokiej jakości kabli.

CPR. Rozporządzenie Parlamentu Europejskiego i Rady Unii Europejskiej nr 305/2011 z dnia 9 marca 2011 r. (Construction Products Regulation znane jako CPR) ustanawiające zharmonizowane warunki wprowadzania do obrotu wyrobów budowlanych i uchylające dyrektywę w sprawie wyrobów budowlanych Rady 89/106 / EWG. Rozporządzenie UE mające na celu uproszczenie i wyjaśnienie istniejących ram dotyczących wprowadzania wyrobów budowlanych do obrotu. Grupa TFKable jako producent kabli i przewodów stosowanych m.in. w budownictwie, koncentruje swoje działania w zakresie bezpieczeństwa pożarowego kabli i przewodów zgodnie z Rozporządzeniem CPR.

CRM. Zarządzanie relacjami z klientem – system informatyczny wspomagający procedury zarządzania kontaktami z klientami.

ERP. Planowanie Zasobów Przedsiębiorstwa – planowanie zasobów przedsiębiorstwa (ERP) to zintegrowane zarządzanie kluczowymi procesami biznesowymi, często w czasie rzeczywistym i za pośrednictwem oprogramowania i technologii. ERP jest zwykle określane jako oprogramowanie do zarządzania przedsiębiorstwem - zazwyczaj pakiet zintegrowanych aplikacji - które organizacja wykorzystuje do gromadzenia, przechowywania, zarządzania i interpretowania danych z wielu działań biznesowych.

ISO. Międzynarodowa Organizacja Normalizacyjna – ISO jest niezależną, pozarządową organizacją międzynarodową, zrzeszającą 161 krajowych organów normalizacyjnych. Poprzez swoich członków skupia ekspertów, którzy dzielą się wiedzą i rozwijają dobrowolne, oparte na konsensusie rynkowych międzynarodowe standardy, które wspierają innowacje i dostarczają rozwiązania globalnych wyzwań.

OHSAS 18001 (oficjalnie BS OHSAS 18001) – to międzynarodowa norma brytyjska dotycząca systemów zarządzania bezpieczeństwem i higieną pracy. Najczęściej spotykany międzynarodowy odpowiednik polskiej normy PN 18001 (System zarządzania BHP). Istnieje, aby pomóc wszelkiego rodzaju organizacjom wdrożyć udowodnione wyniki w zakresie bezpieczeństwa i higieny pracy. Jest to powszechnie uznany i popularny system zarządzania bezpieczeństwem i higieną pracy.



TF
Kable

— łączymy globalnie —

TELE-FONIKA Kable S.A.
ul. Hipolita Cegielskiego 1
32-400 Myślenice
T: (+12) 652 5000
F: (+12) 652 5156
info@tfkable.com